

信丰县大塘埠镇国土空间总体规划 (2021-2035年)

公众征求意见稿

注：本版本为草案公示，所有数据和内容以最终审批文件为准。

前言

PREFACE

大塘埠镇坐落于信丰县中部，地理位置优越，东邻古陂镇、安西镇，南接小江镇，西以桃江为界毗小河镇，北连嘉定镇。境内地势东南高、西北低，中部为丘陵地带，气候温和，雨量充沛，水资源丰富，河流纵横交错，为农业生产提供得天独厚的条件。大塘埠镇交通网络四通八达，有105国道、京九铁路等多条交通干线穿境而过，镇域山川秀美，林水相依，历史悠久，文化底蕴深厚，有着“才子之乡、书法之乡、二胡之乡”的美誉。

国土空间规划是国家空间发展的指南、可持续发展的空间蓝图，是各类开发保护建设活动的基本依据。根据《中共中央 国务院关于建立国土空间规划体系并监督实施的若干意见》以及省、市、县的统一工作部署，大塘埠镇组织编制了《信丰县大塘埠镇国土空间总体规划（2021-2035年）》（以下简称《规划》）。

《规划》深入贯彻习近平总书记考察江西重要讲话精神，全面落实党中央国务院重大决策部署和省委省政府工作要求，学习习近平“把握新发展阶段，贯彻新发展理念，构建新发展格局”精神指示，践行党的二十大报告提出的“构建优势互补、高质量发展的区域经济布局和国土空间体系”，聚焦“走在前、勇争先、善作为”的目标要求，全力打造“三大高地”、实施“五大战略”。旨在通过创新驱动与绿色发展，科学规划与高效执行，实现经济社会的全面进步与繁荣，绘就一幅农业现代化与工业繁荣并进的生动图景，逐步建设宜居宜业宜游的现代化生态文明新城，打造“富硒农业宝地，桃江河畔明珠”。

目录

/CONTENTS

01 规划总则

02 发展目标

03 总体格局

04 支撑体系

05 国土综合整治与生态修复

06 镇区规划

07 保障机制

01

规划总则

1.1 指导思想

1.2 规划原则

1.3 规划范围与规划期限

1.1 指导思想

以习近平新时代中国特色社会主义思想为指导，全面贯彻党的二十大精神，统筹推进“五位一体”总体布局、协调推进“四个全面”战略布局，加快落实习近平总书记考察江西和在进一步推动长江经济带高质量发展座谈会的重要讲话精神。立足大塘埠的特色和优势，着眼高质量发展、绿色发展、低碳发展新要求，解放思想、开拓进取，扬长补短、固本兴新，坚持以人民为中心，积极服务国家战略，落实省委十五届四次全会精神。以耕地和永久基本农田、生态保护红线、城镇开发边界等空间控制线为基础，落实上位发展规划与国土空间规划的相关要求，优化全域国土空间格局，推进大塘埠镇高质量发展，谱写中国式现代化大塘埠篇章。

1.2 规划原则

底线管控、节约集约

以人为本、品质提升

上下结合、强化实施

因地制宜、突出特色



1.3 规划范围与规划期限

规划范围

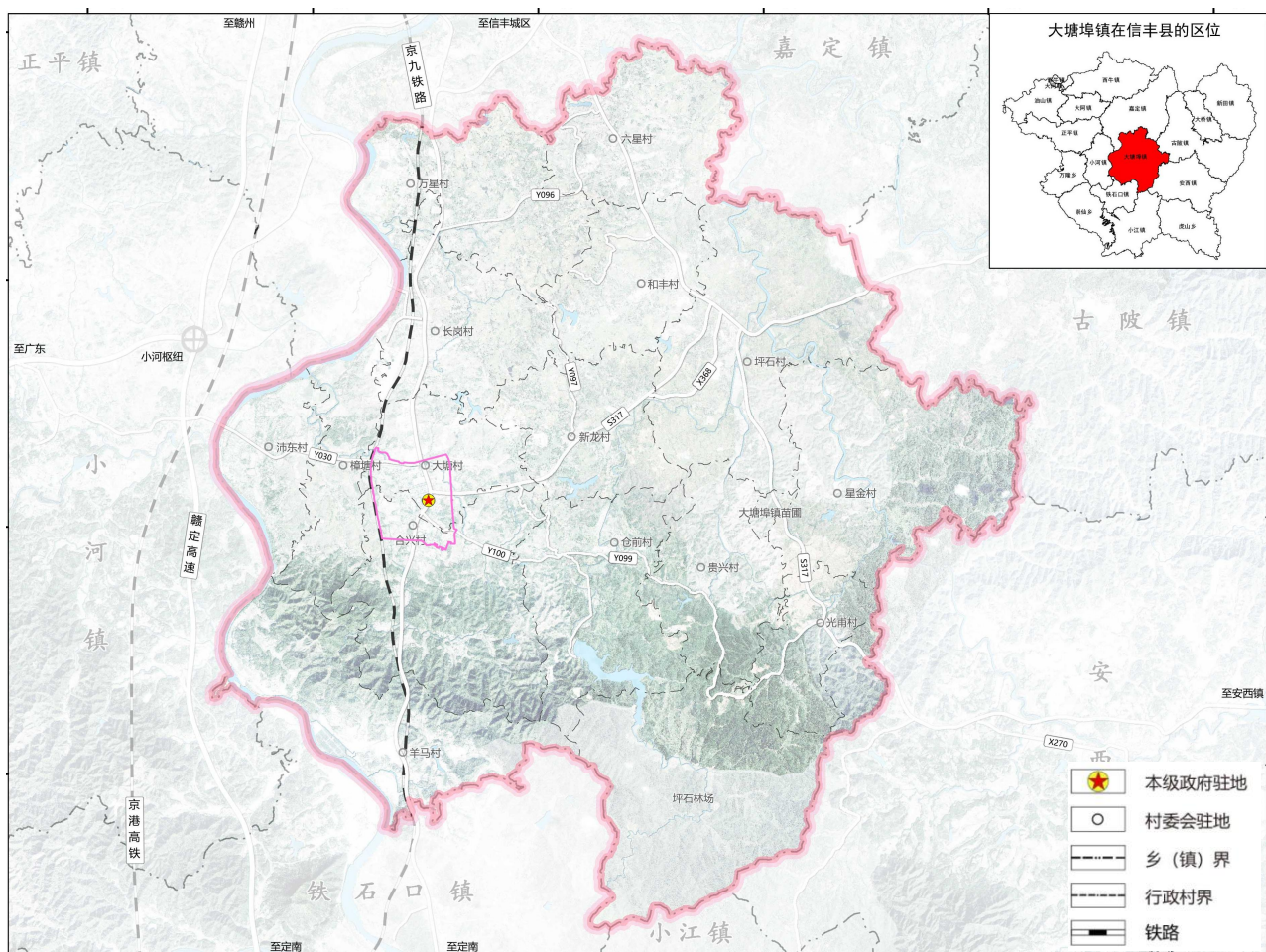
本次规划范围为大塘埠镇行政辖区范围，包括全域和镇区两个层次。

全域：即大塘埠镇行政管辖范围，总面积207.27平方公里。

镇区：包括镇人民政府所在地的城镇开发边界以及需要加强国土空间用途管制和引导的空间区域，总面积325.89公顷，镇区范围内城镇开发边界面积167.85公顷。

规划期限

规划基期为2020年，规划期限为2021-2035年，近期到2025年，远期到2035年，远景可展望到2050年。



02

发展目标

2.1 发展目标

2.2 分期目标



发展目标 and 分期目标



发展目标

**重点发展电子电器、动力电池等产业，
辅以脐橙、槐米等生态农业，打造
江西省新型城镇化工贸重镇、赣州市
工业强镇、信丰县域副中心。**



分期目标

2025年

到2025年，永久基本农田和生态保护红线得到严格落实，水系、林草、山体等生态功能得到大幅提升，资源利用水平显著提高，国土空间治理体系和治理能力进一步提升。

2035年

到2035年，国土空间治理体系和治理能力全面提升，人口经济与资源环境更为协调，基本建成绿色安全、集约高效、富有竞争力和可持续发展的国土空间开发保护格局，有效支撑高质量发展。

2050年

到2050年，人和自然和谐共生的空间格局全面建成，全镇经济总量迈上新台阶、生态环境更加优美、城镇功能品质更加完善、城乡公共服务与现代化治理体系达到更高水平，社会主义现代化新大塘埠全面建成。

03

总体格局

- 3.1 国土空间总体格局
 - 3.2 落实划定重要控制线
 - 3.3 国土空间规划分区
 - 3.4 农业发展空间格局
 - 3.5 生态保护空间格局
 - 3.6 镇村体系规划
-



3.1 国土空间总体格局

构建“一核两轴、一带一屏三区”的国土空间总体格局

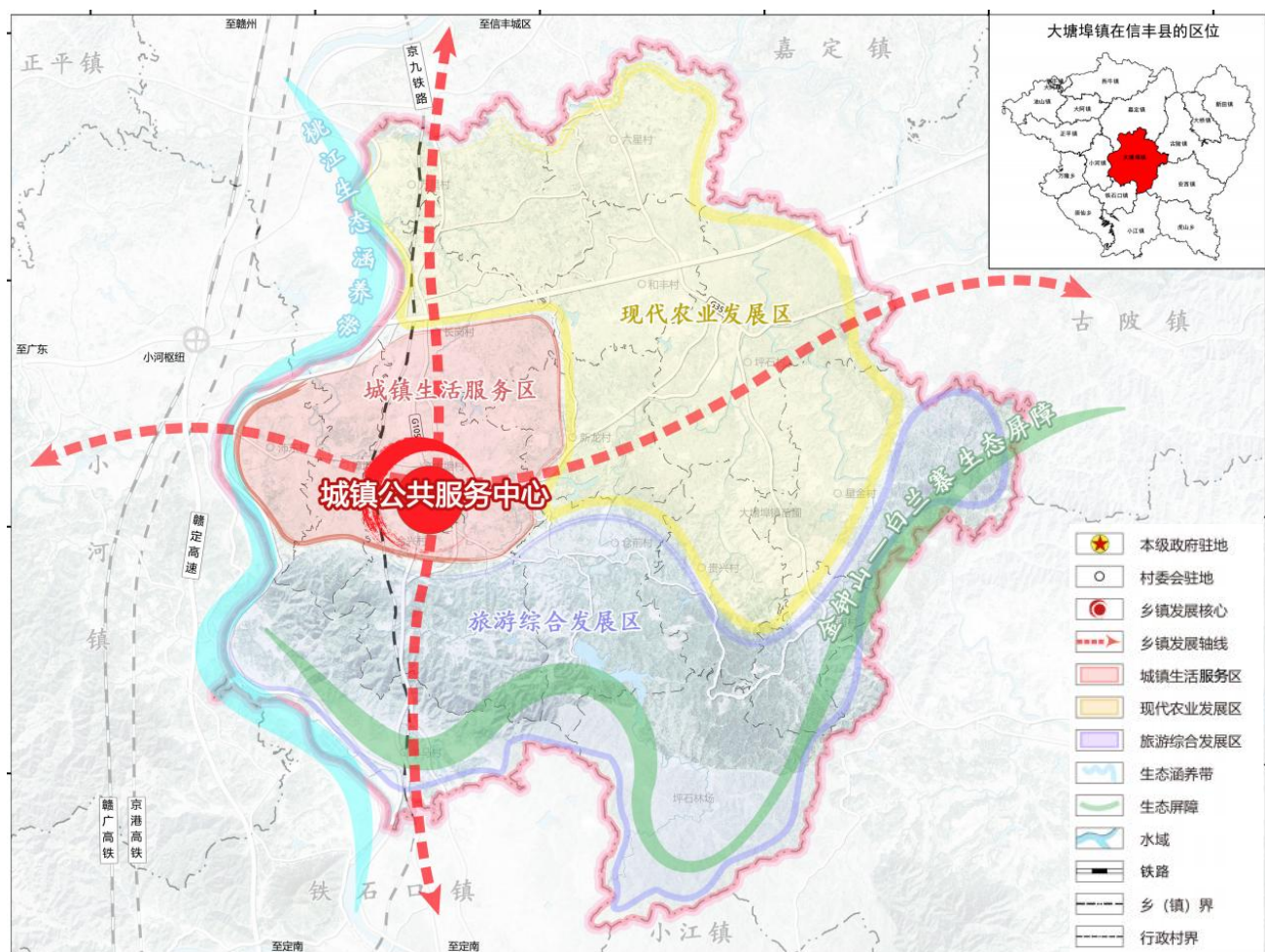
一核：以围绕镇区形成的空间增长极核，作为镇域经济增长中心，发挥全镇经济的引领带动作用。

两轴：南北向的G105城镇发展主轴和东西向S317的城镇发展次轴。

一带：桃江生态涵养带，发挥生态涵养功能，构建生态休闲景观。

一屏：金钟山—白兰寨生态屏障。

三区：城镇生活服务区、现代农业发展区、旅游综合发展区。



3.2 落实划定重要控制线

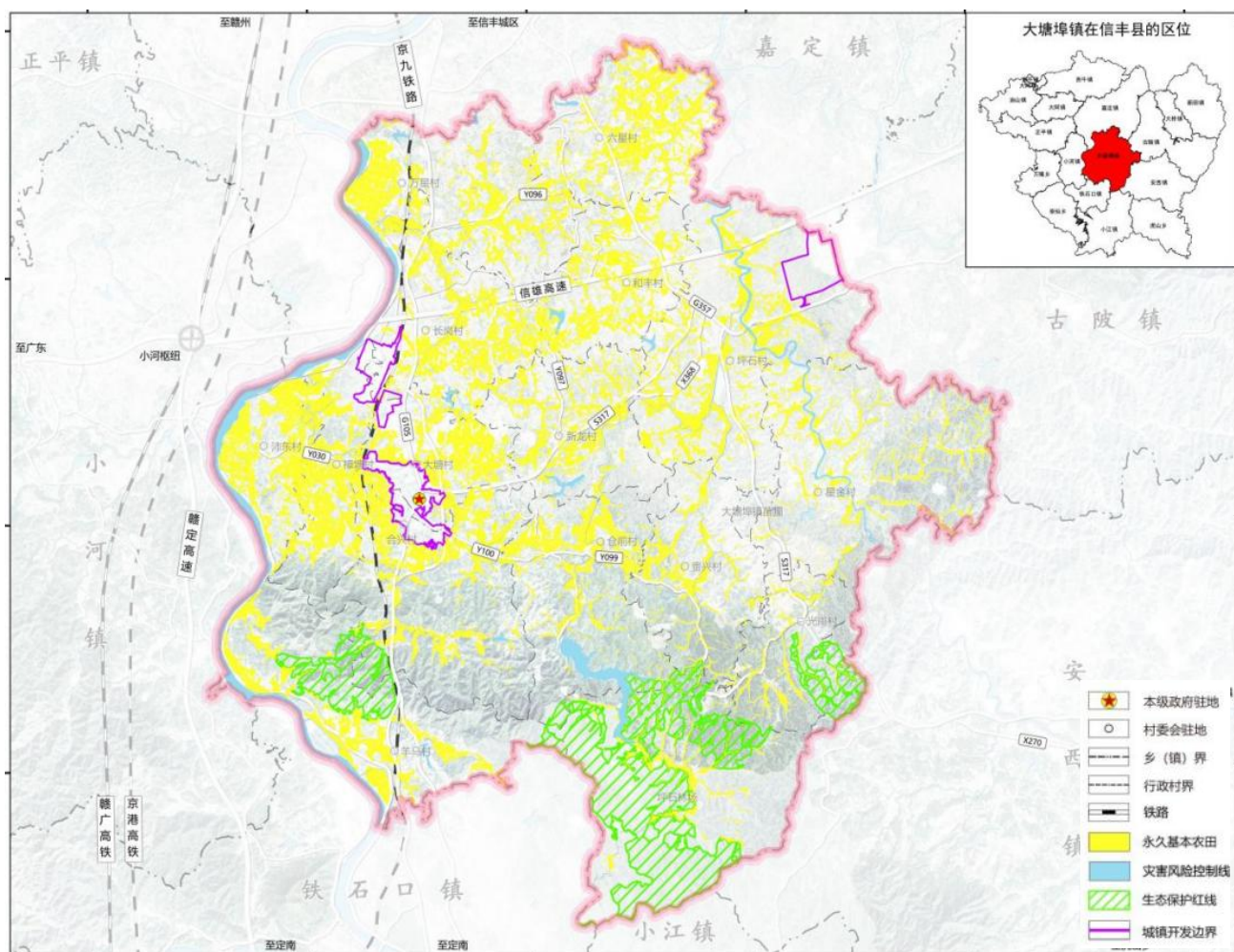
落实耕地保有量4402.09 公顷；永久基本农田3963.71 公顷

落实生态保护红线1503.19公顷

落实城镇开发边界392.93公顷

落实历史文化保护控制线3处。

落实地质灾害隐患点72处；划定洪涝灾害风险控制线484.49公顷



3.3 国土空间规划分区



生态保护区

具有特殊重要生态功能，必须强制性严格保护的区域，包括生态保护红线、自然保护地等区域。



生态控制区

主要为生态保护红线外，需要予以保留原貌、强化生态保育和生态建设、限制开发建设的区域。



农田保护区

保障国家粮食安全，重点用于粮、油、棉、糖、菜生产，不得擅自占用或改变用途、实施特殊保护



城镇发展区

积极引导城镇用地集中集约布局，细化为居住生活区、综合服务区、商业商务区、工业发展区、绿地休闲区、交通枢纽区。



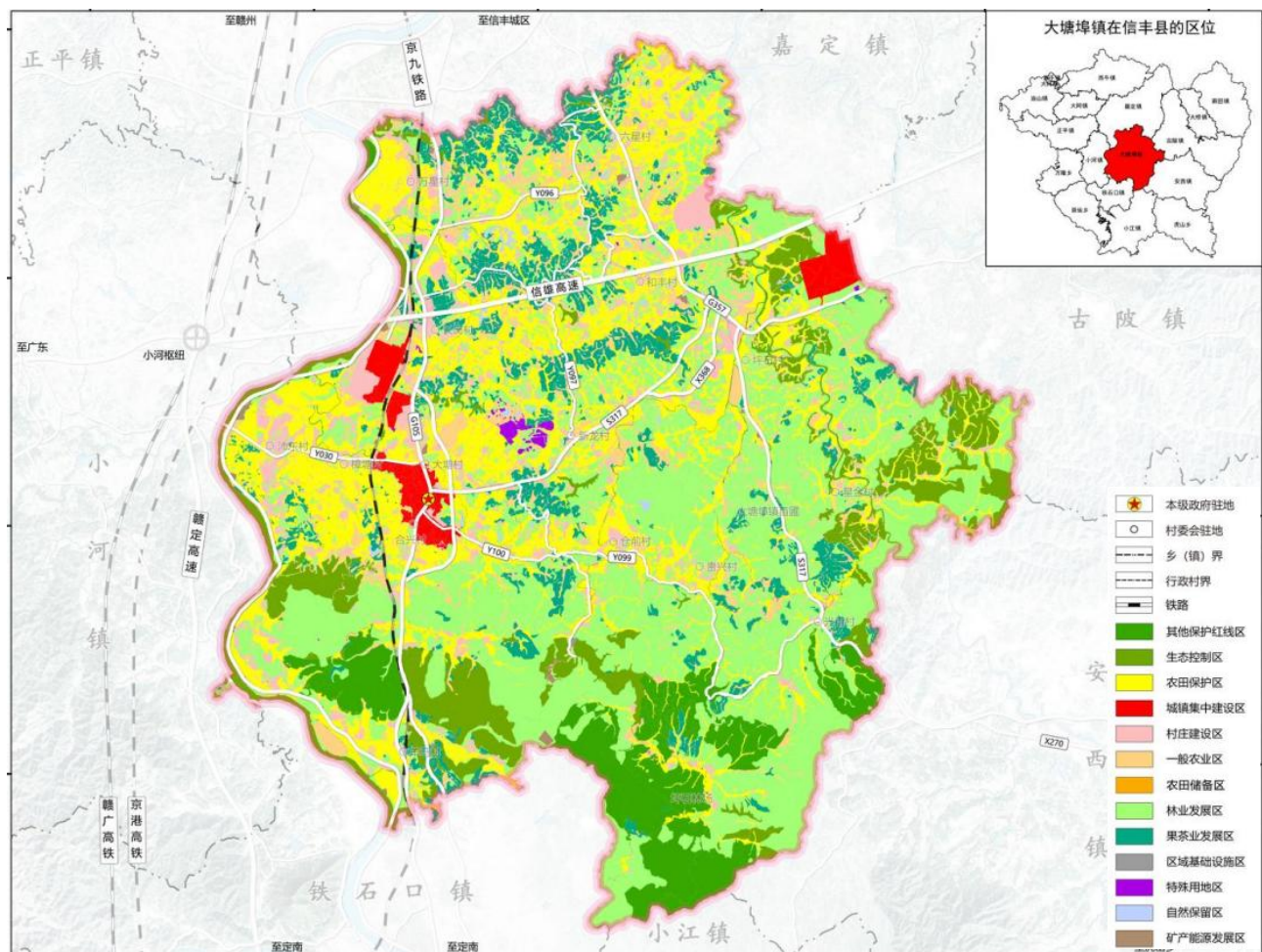
乡村发展区

以农民生产生活为主导用途的国土空间，细化为村庄建设区、一般农业区、农田储备区、林业发展区、果茶业发展区等。



矿产能源发展区

为适应国家能源安全与矿业发展的重要陆域采矿区、战略性矿产储量区等区域。



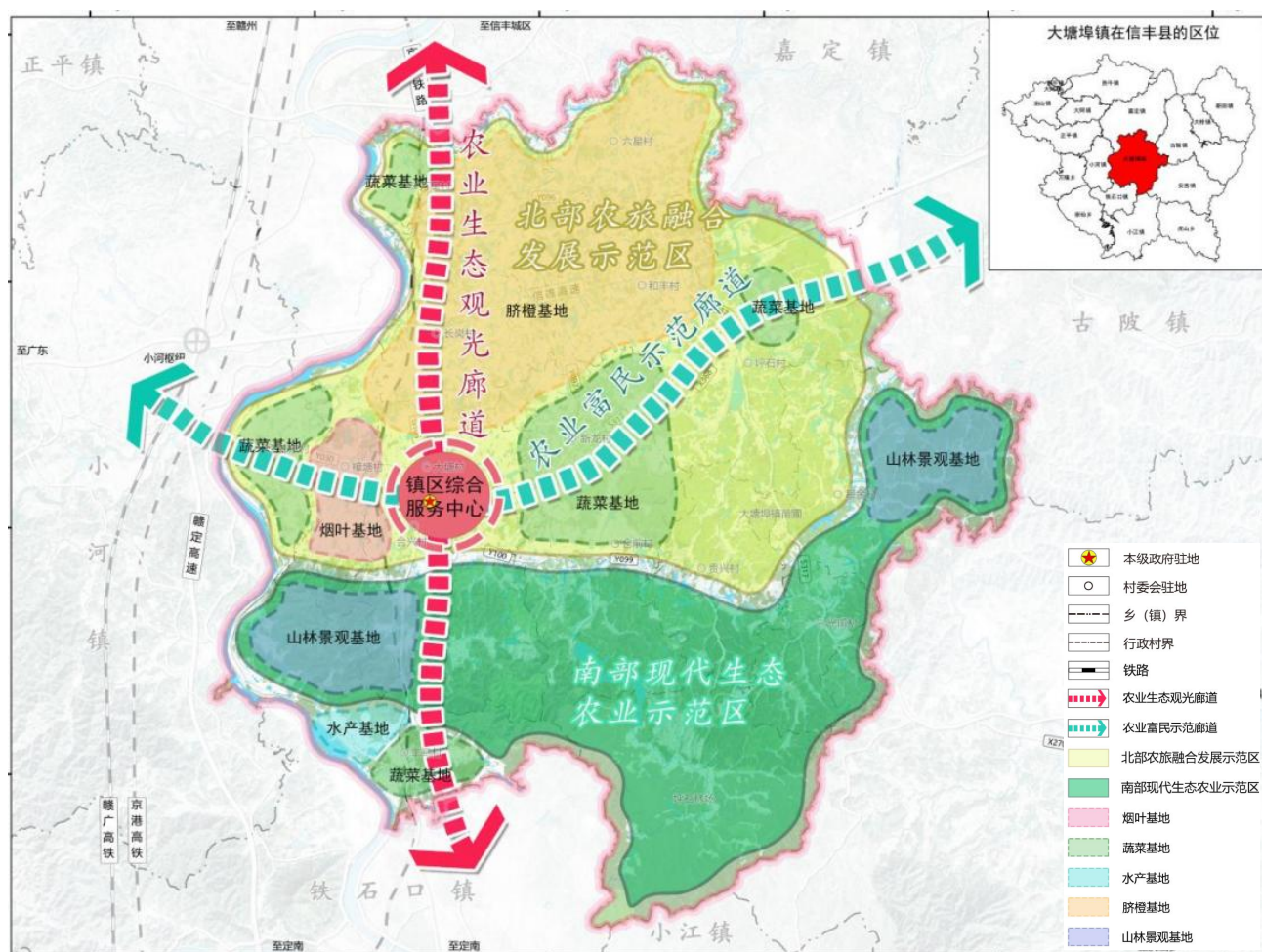
3.4 农业发展空间格局

构建“两廊两区多点”的农业发展空间格局

两廊：依托105国道，促进农业与生态深度融合，打造近郊农业生态观光廊道。依托317省道和357国道，强化绿色农业、生态农业、循环农业建设，打造农业富民示范廊道。

两区：北部农旅融合发展示范区和南部现代生态农业示范区。

多点：围绕富硒水稻、脐橙、油茶、蔬菜等特色产业，积极推进新经济组织建设工作，着力提高农民组织化程度，打造多个规模化和标准化产业基地，实现一村一品。



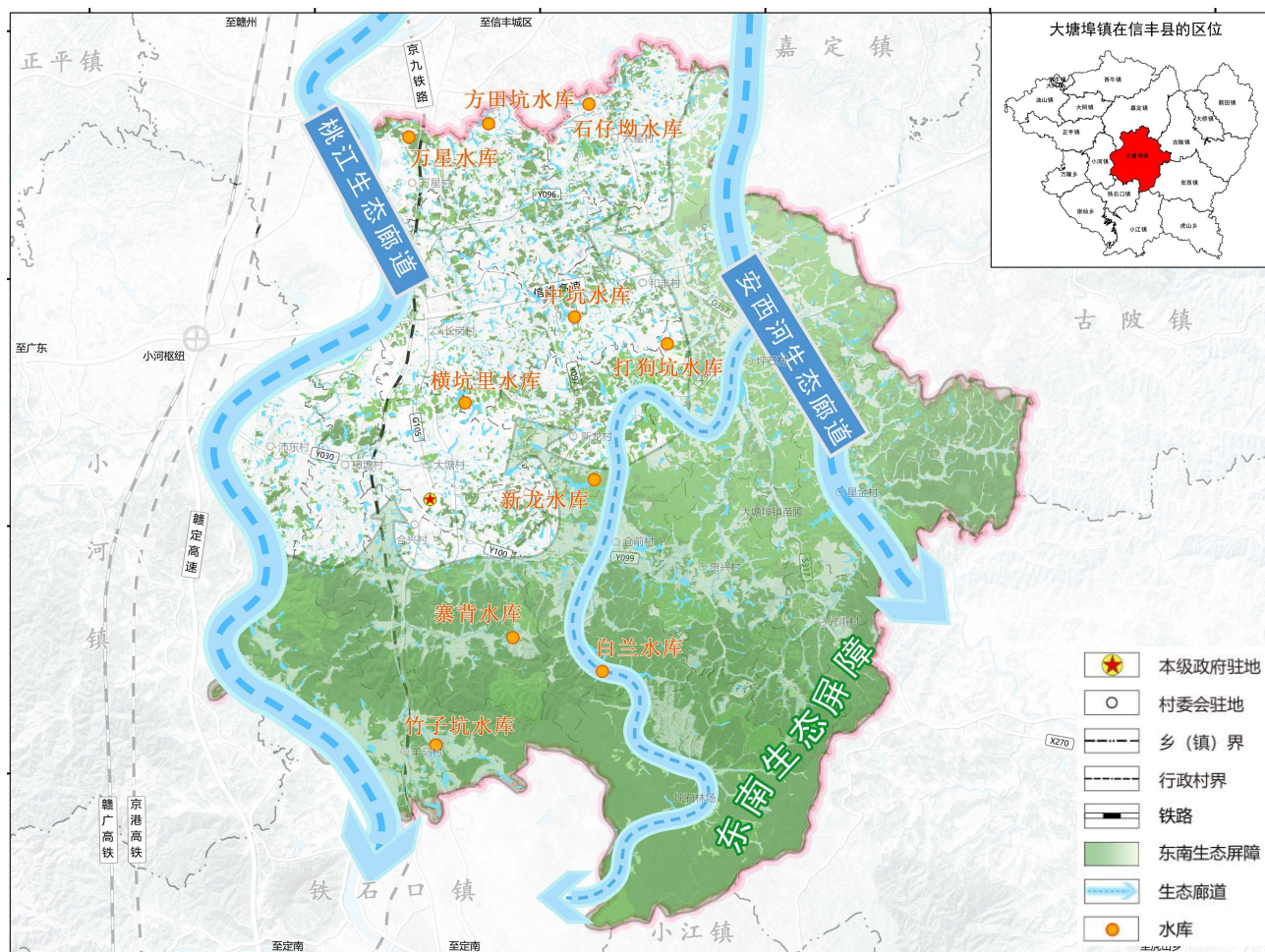
3.5 生态保护空间格局

构建“一屏两廊多点”的生态保护空间格局

一屏：围绕镇域周边山体，构筑一大连片的生态保护重点区域，为东南生态屏障。

两廊：构建“河畅、岸绿、景美、宜游”的桃江生态廊道和安西河生态廊道。

多点：以镇域中型水库（白兰水库）1座和小（二）型水库多座（万星水库、新龙水库、中坑水库、竹子坑水库等）为生态保护节点，提供生态发展、休闲游憩等功能。



3.6 镇村体系规划

规划建立“镇区-中心村-一般村”三级镇村体系

镇区

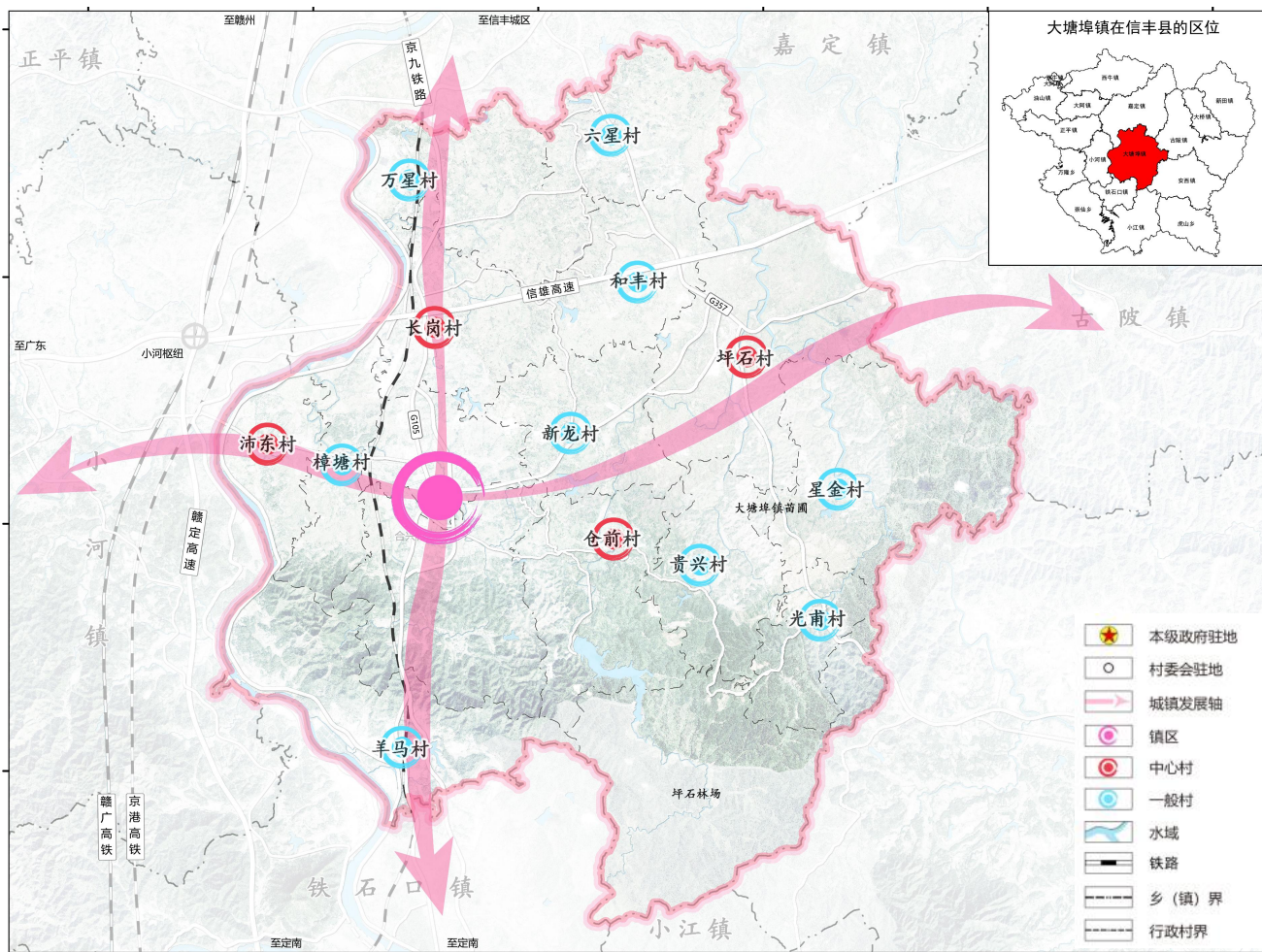
包含大塘村、合兴村。

中心村

包括沛东村、长岗村、坪石村、仓前村。

一般村

包含六星村、万星村、和丰村、星金村、光甫村、贵兴村、新龙村、羊马村、樟塘村。



04

支撑体系

4.1 历史文化保护和风貌塑造

4.2 构建便捷综合交通体系

4.3 建设品质公共服务体系

4.4 建设绿色市政基础设施体系

4.5 建设韧性防灾减灾体系



4.1 历史文化保护和风貌塑造



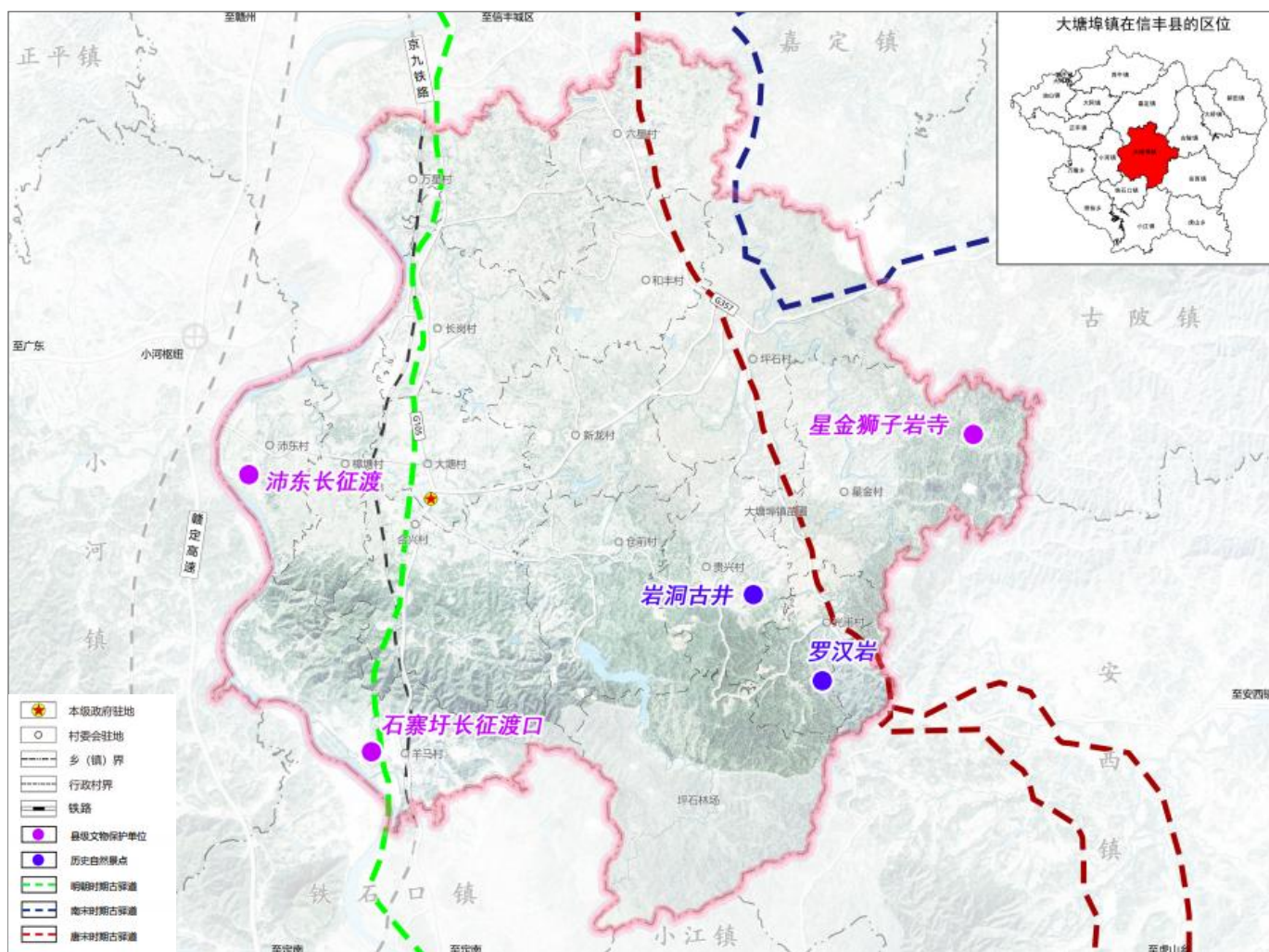
建立全面的历史文化资源保护体系

加强历史文化资源保护，积极融入“两轴、三区、多点”的全县历史文化格局，构建文物保护单位、历史建筑、赣粤古驿道和非物质文化遗产组成的县域历史文化保护体系。统筹划定各类历史文化保护线，协调历史文化资源的保护和利用，促进传统文化的延续和发展。



完整保护各类历史文化要素

严格保护3处县级文物保护单位、1处历史建筑、2处市级非物质文化遗产代表性项目、5处县级非物质文化遗产代表性项目。



4.2 构建便捷综合交通体系

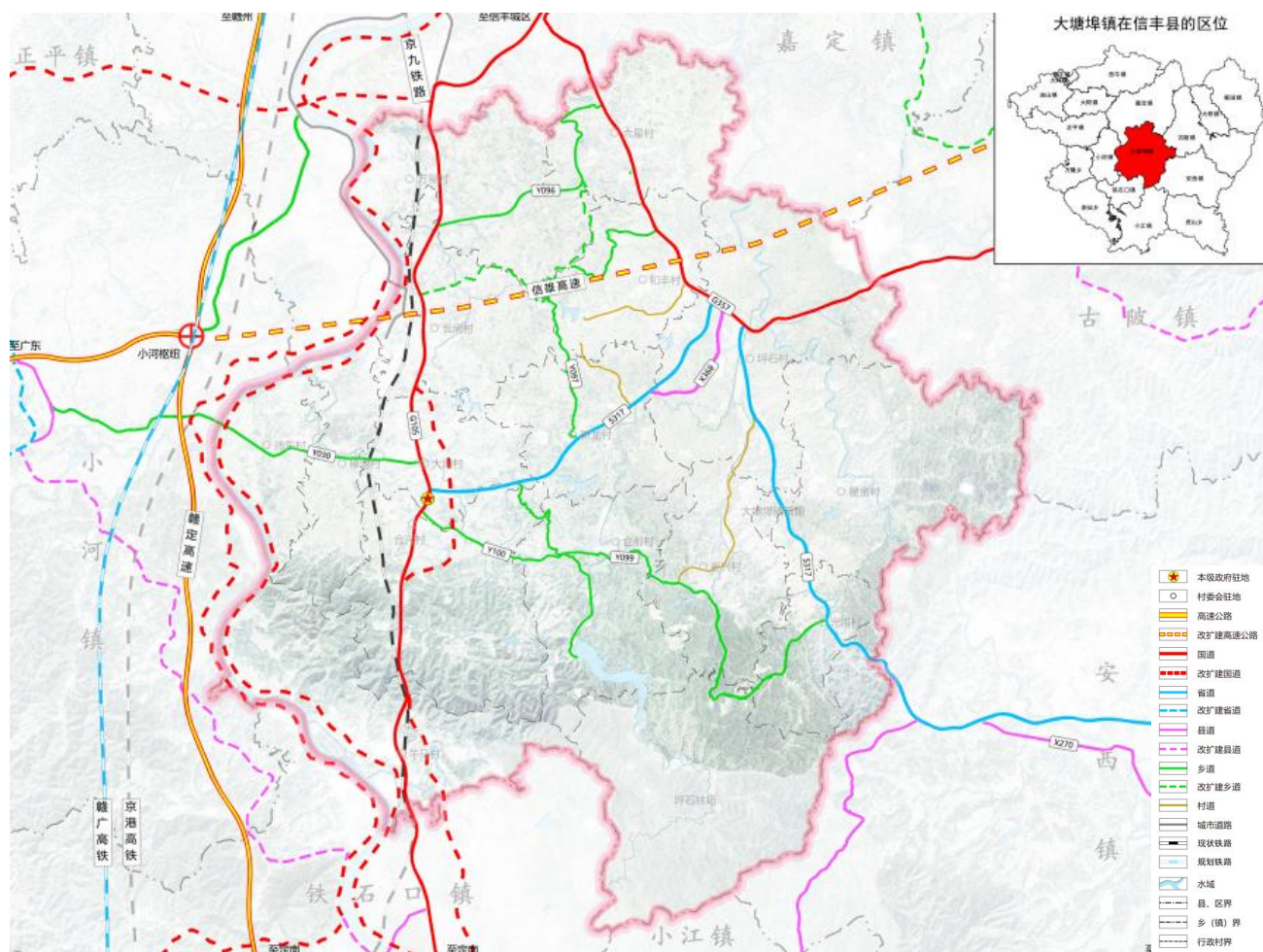


构建多层次，畅达的对外交通体系

1.铁路：大塘埠镇目前境内有一条铁路线路，即京九铁路。京九铁路北起西牛镇岐岭隧道，南至小江镇雷公山隧道，全长 70.63 公里，途径西牛镇、大阿镇、嘉定镇、大塘埠镇、铁石口镇和小江镇 6 个乡镇。于大塘埠镇设有1处场站。

2.高速公路：大塘埠境内涉及规划信雄高速及东延段道路新建项目，并于大塘埠境内新增1处高速出入口。

3.其他公路：大塘埠境内对外交通主要依靠G105、G357、S317。规划现有105国道提级改线，道路等级整体由二级提升为一级，并规划105国道城区段向东改线，避免过境交通与城市交通混行。大塘埠镇域范围内道路工程具体项目为：G105绕城改建工程、G105信丰大塘至樟下段公路改建工程、G105信丰县物流城至大塘段公路新建项目、G357信丰分水坳至坪石段公路改建工程、G357信丰坪石至县城段公路改建工程、果业大道改造工程等建设项目，打通大塘埠镇加强与周边乡镇的互联互通。



4.3 建设品质公共服务体系

教育

至2035年，按照均衡布局的原则，合理布局中学、小学、幼儿园。加强普惠性幼儿园建设，全面建成覆盖城镇、普惠优质的学前教育公共服务体系。



医疗

至2035年，以镇卫生院建设为核心，村卫生室建设为基础，形成“卫生院-卫生室”二级医疗保健网络，完善预防保健体系的急救、应急服务体系建设。



文化

至2035年，健全“乡镇级-村级”二级公共文化体系，完善综合活动中心等文化设施，推动公共文化服务均等化，基层综合文化服务中心覆盖率100%。



体育

至2035年，在镇区建设体育设施场地，在行政村加强全民健身，努力做到村级健身设施全覆盖，鼓励体育设施与其他公共服务设施共建共享。



社会福利

至2035年，持续完善医养康养相结合的养老服务体系，完善居家设施为基础、社区设施为依托、机构设施为补充、医养结合的养老服务设施。



4.4 建设绿色市政基础设施体系

给水工程

- 至2025年，自来水普及率达到99.1%以上，城乡供水一体化工程覆盖率为95%；至2035年，农村自来水普及率达到99.9%以上。

排水工程

- 至2035年，城镇污水治理率达100%，农村生活污水治理率60%以上。
- 规划扩容现状污水处理厂。

能源工程

- 建设安全高效、能力充足的绿色智能电网。到2035年，全镇电网供电可靠率达99.999%。规划远期新建一处220kV信丰中变，一处110kV大塘南变。
- 规划镇区远期燃气普及率100%。以“西气东输二线”天然气为气源，以液化石油气为补充气源。

通信工程

- 合理规划通信局所、移动通信基站、通信铁塔、通信管道及杆路的布局 and 规模，满足全镇全光网络和无线网络全覆盖的经济社会发展需要，逐步实现5G通信网络全覆盖。

环卫工程

- 至2025年，城镇生活垃圾回收利用率达到35%，农村生活垃圾处理率达100%；至2035年，城镇生活垃圾回收利用率达到35%以上。



4.5 建设韧性防灾减灾体系



消防安全

至2035年，镇区共建成1座普通消防站；各行政村结合村委会或合适的用地设置农村消防点



地质灾害防治

全面提升全镇地质灾害防御能力和水平完善以群测群防为基础、群专结合为主导，形成覆盖全镇的监测预警网络



防洪排涝

大塘埠镇区防洪标准按20年一遇标准设防，各行政村防洪标准按10年一遇标准设防。内涝防治标准为30年一遇，各行政村采用10年一遇的防洪标准。



人防保障

加强人员掩蔽工事建设，规划人均防护面积不小于1.5平方米，各类人防工程要按照相关人防工程功能配套比例的要求均衡布置，构建完整的人防防护体系。



抗震防灾

规划区内一般工业与民用建筑抗震措施按照现行《建筑抗震规范》VI度标准设防；抗震设防烈度为VI度及以上地区的建筑，必须进行抗震设计。



公共安全

建立健全突发公共卫生事件应急预案和大型公共建筑应急设施转换预案；规划将现状公共建筑及其他新建体育场（馆）、剧院等大型公共建筑作为临时应急设施，能兼顾应急救治和隔离转换等需求。



05

国土综合整治与生态修复

5.1 国土综合整治

5.2 国土空间生态修复

5.1 国土综合整治

根据不同区域经济社会发展状况和自然资源禀赋特点，以提高国土空间发展品质和资源利用效率为目标导向，践行“整治+”理念，开展农村建设用地整治、宜耕后备土地资源开发、高标准农田建设。

农村建设用地整治

与农用地整治相结合，进行整理复垦，优先复垦为耕地，节余指标优先用于农村基础设施和公共设施建设，预留部分用地指标，用于村庄产业项目点状落地，促进乡村振兴发展



宜耕后备土地资源开发

主要是对未利用土地的开发利用，要实现耕地总量动态平衡，未利用土地开发是补充耕地的一种有效途径。

高标准农田建设

为了加快推进高标准农田建设，提高农业综合生产能力，确保国家粮食安全和主要农产品有效供给，提高耕地生产效率和水资源利用效率，以提高粮食产能为目标，通过土地平整、灌溉与排水、田间道路、农田防护与生态环境保护以及其他整治工程继续推进高标准农田建设。



5.2 国土空间生态修复

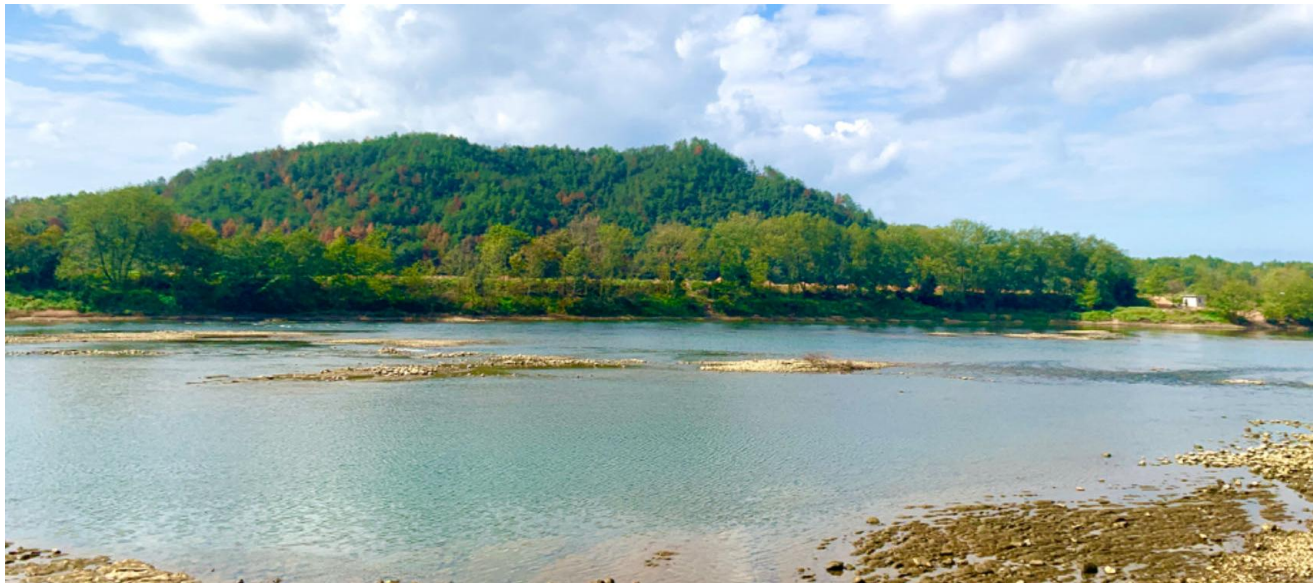
加强森林生态功能保护修复 ▼

在林地类型比较丰富的地区，采取植被恢复、自然保护地修复等措施，实施国土空间造林绿化工程以及退化林地的修复治理工程，推进森林质量精准提升工程。



▼ 强化水生态环境整治修复

以河流综合治理为重点，采用工程措施与生物措施相结合，实施河湖截污清淤改造，修复河道岸线，保障岸线生态安全。



06

镇区规划

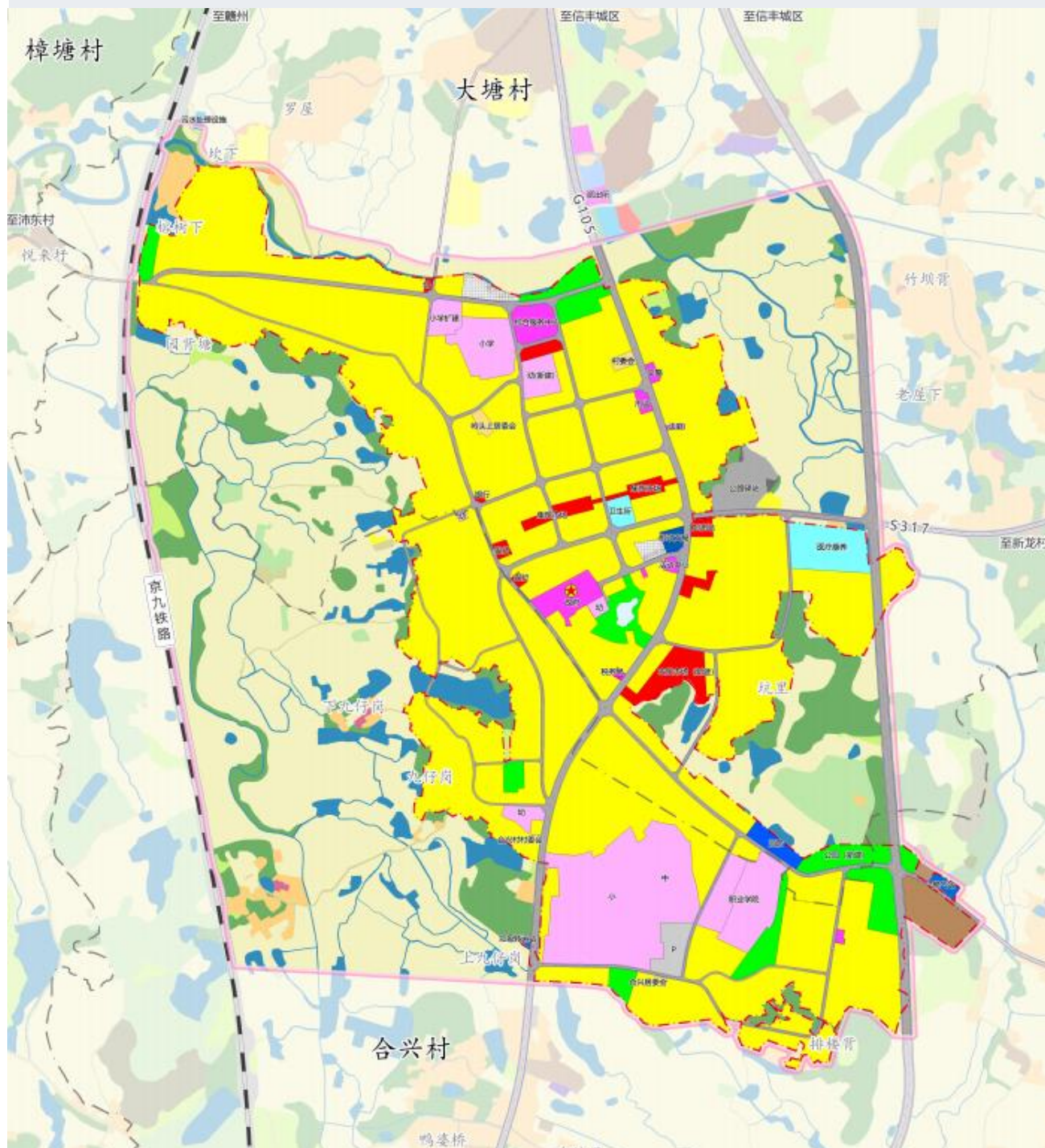
6.1 镇区范围

6.2 镇区空间布局



6.2 镇区空间布局

优化镇区用地布局，落实重点项目，完善公共服务设施和基础设施。



07

保障机制



完善规划实施保障体制



纳入国土空间规划“一张图”

依据乡镇级规划数据库建设标准和数据汇交要求，形成乡镇级规划数据库，纳入国土空间基础信息平台 and 国土空间规划“一张图”实施监督信息系统，作为详细规划、村庄规划编制和审批的基础和依据，维护国土空间规划的传导性、约束性、权威性。



建立规划定期体检评估和修改机制

开展国土空间规划定期体检和五年一评估，结合国民经济和社会发展实际，根据发展规划和国土空间规划评估结果，对国土空间规划进行调整完善。符合规定确需修改的，按规定程序报批。



强化规划监督考核

细化明确规划实施任务分工，强化对约束性指标和各类管控边界执行情况的考核，对违反规划和落实规划不力、造成严重损失或重大影响的一经发现，坚决严肃查处，依法依规追究责任。



完善公众参与机制

搭建全过程、全方位的公众参与平台，建立重大问题和重大项目规划咨询机制，引导各领域专家和公众在规划编制、决策和实施中发挥作用。保障公众及时获取规划信息并有效传递意见，鼓励和引导社会组织成为代表公众参与规划实施的主体，引导公众积极为大桥镇发展建言。探索建立多方协商、共同缔造的社区治理方式，引导和鼓励居民、企业等参与规划制定、决策实施。