

信丰县大阿镇国土空间总体规划 (2021-2035年)

公众征求意见稿

注：本版本为草案公示，所有数据和内容以最终审批文件为准。

前言

PREFACE

大阿镇位于信丰八景之一“谷山积翠”的谷山脚下，地处县城西郊，东邻嘉定镇，南靠正平镇，西连油山镇，北毗西牛镇。境内呈中部平坦，西南略高之势，三面环山，峻岭起伏，千岩万壑。县境桃江4大支流之一西河，自西向东延伸，形成天然水域生态廊道，南龙高速和省道316纵横穿境，构成综合交通主骨架。以农业经济著称的大阿，享有“中国草菇之乡”和江南优质稻种植基地等诸多美誉。

国土空间规划是国家空间发展的指南、可持续发展的空间蓝图，是各类开发保护建设活动的基本依据。根据《中共中央 国务院关于建立国土空间规划体系并监督实施的若干意见》以及省、市、县的统一工作部署，大阿镇组织编制了《信丰县大阿镇国土空间总体规划（2021-2035年）》（以下简称《规划》）。

《规划》深入贯彻习近平总书记考察江西重要讲话精神，全面落实党中央国务院重大决策部署和省委省政府工作要求，学习习近平“把握新发展阶段，贯彻新发展理念，构建新发展格局”精神指示，践行党的二十大报告提出的“构建优势互补、高质量发展的区域经济布局和国土空间体系”，聚焦“走在前、勇争先、善作为”的目标要求，全力打造“三大高地”、实施“五大战略”。以建设“农业观光胜地，生态宜居大阿”为奋斗目标，推动大阿镇高质量跨越式发展，描绘“农旅融合发展，人与自然共生”的新画卷，奋力谱写中国式现代化大阿篇章。

目录

/CONTENTS

01 规划总则

02 发展目标

03 总体格局

04 支撑体系

05 国土综合整治与生态修复

06 镇区规划

07 保障机制

01

规划总则

1.1 指导思想

1.2 规划原则

1.3 规划范围与规划期限



1.1 指导思想

以习近平新时代中国特色社会主义思想为指导，全面贯彻党的二十大精神，统筹推进“五位一体”总体布局、协调推进“四个全面”战略布局，加快落实习近平总书记考察江西和在进一步推动长江经济带高质量发展座谈会的重要讲话精神。立足大阿的特色和优势，着眼高质量发展、绿色发展、低碳发展等新要求，解放思想、开拓进取，扬长补短、固本兴新，坚持以人民为中心，积极服务国家战略，落实省委十五届四次全会精神。以耕地和永久基本农田、生态保护红线、城镇开发边界等空间控制线为基础，落实上位发展规划与国土空间规划的相关要求，优化全域国土空间格局，推进大阿镇高质量发展，谱写中国式现代化大阿篇章。

1.2 规划原则

底线管控、节约集约

以人为本、品质提升

上下结合、强化实施

因地制宜、突出特色



1.3 规划范围与规划期限

规划范围

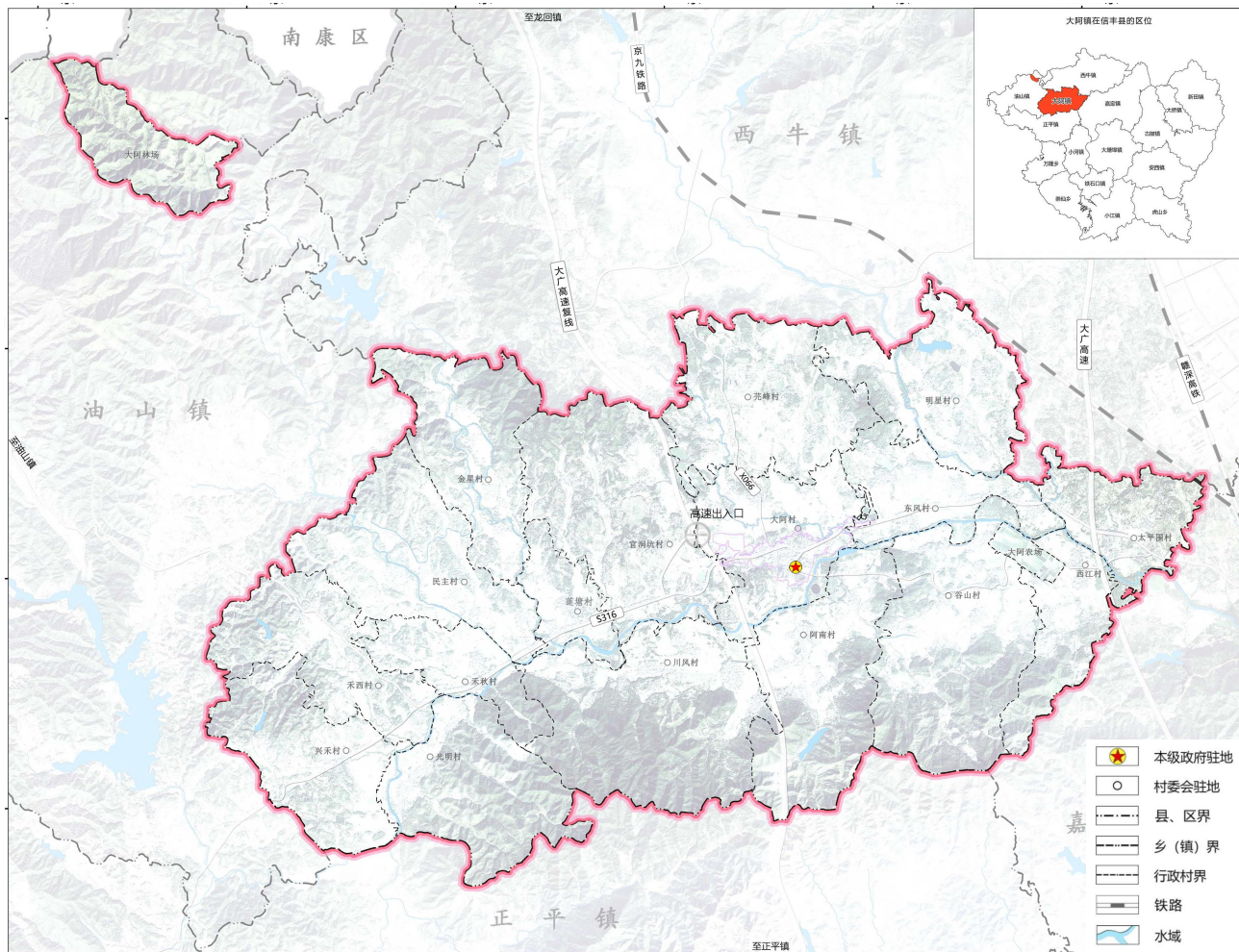
本次规划范围为大阿镇行政辖区范围，包括全域和镇区两个层次。

全域：根据2020年国土变更调查数据，规划土地总面积9593.92公顷。

镇区：镇人民政府所在地，包括城镇开发边界以及需要加强国土空间用途管制和引导的空间区域，总面积173.30公顷，其中城镇开发边界面积93.96公顷。

规划期限

规划基期为2020年，规划期限为2021-2035年，近期到2025年，远期到2035年，远景可展望到2050年。



02

发展目标

2.1 发展目标

2.2 分期目标

An aerial photograph showing a town with numerous buildings, surrounded by green fields and a river. The town is situated in a valley, with hills and mountains in the background. The foreground shows a river and some smaller buildings.

发展目标 and 分期目标



发展目标

依托“谷山积翠”、牛文化产业园等现状资源优势，重点发展康养文化、民俗文化等旅游产业，辅以半夏、草菇等生态农业，推进“将军故里，康养胜地”的品牌形象，打造“农业观光胜地，生态宜居大阿”。



分期目标

2025年

到2025年，永久基本农田和生态保护红线得到严格落实，水系、林草、山体等生态功能得到大幅提升，资源利用水平显著提高，国土空间治理体系和治理能力进一步提升。

2035年

到2035年，国土空间治理体系和治理能力全面提升，人口经济与资源环境更为协调，基本建成绿色安全、集约高效、富有竞争力和可持续发展的国土空间开发保护格局，有效支撑高质量发展。初步建成以现代农业、商贸服务为特色的生态城镇。

2050年

到2050年，人和自然和谐共生的空间格局全面建成，全镇经济总量迈上新台阶、生态环境更加优美、城镇功能品质更加完善、城乡公共服务与现代化治理体系达到更高水平，社会主义现代化新大阿全面建成。

03

总体格局

- 3.1 国土空间总体格局
- 3.2 落实划定重要控制线
- 3.3 国土空间规划分区
- 3.4 农业发展空间格局
- 3.5 生态保护空间格局
- 3.6 镇村体系规划

3.1 国土空间总体格局

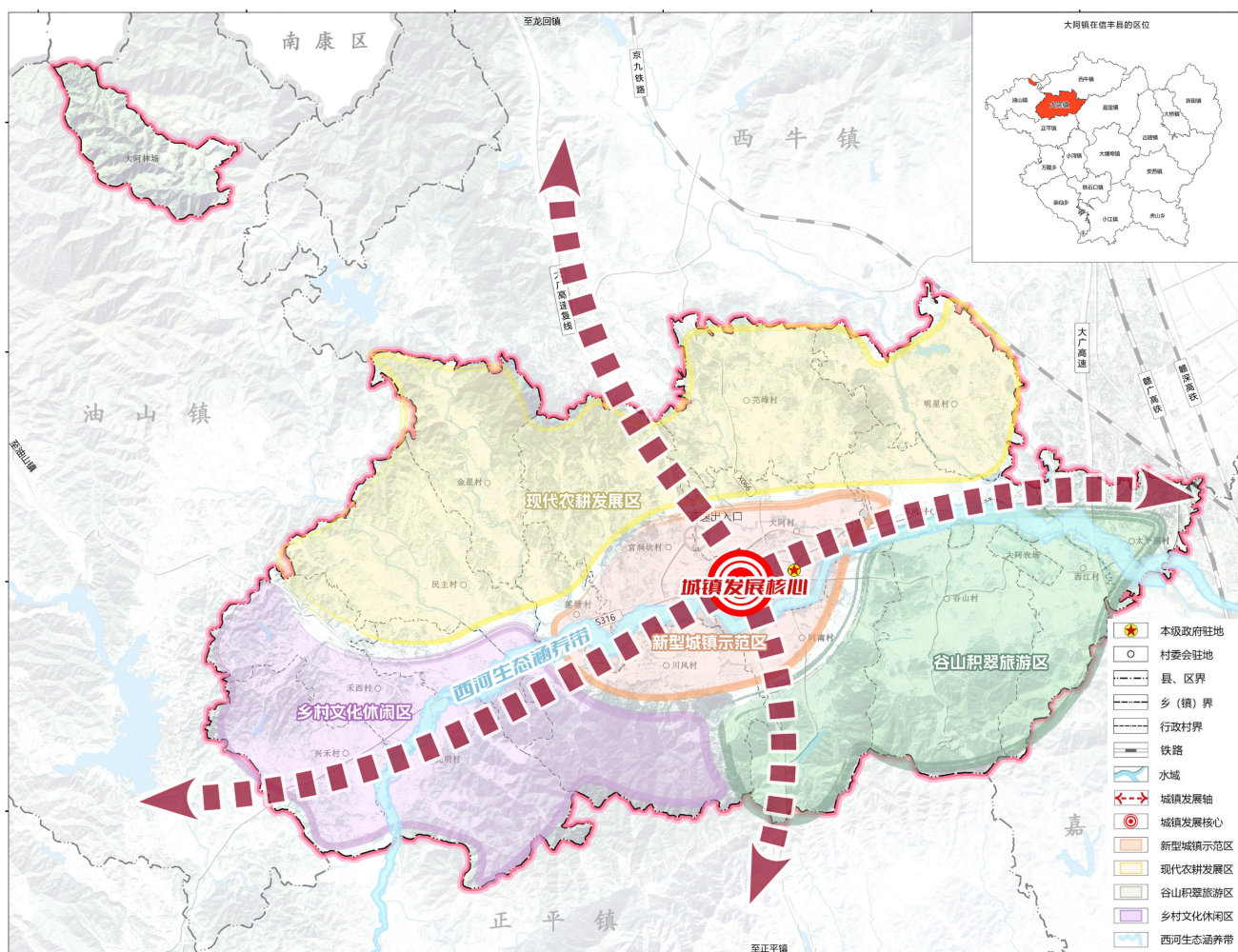
构建“一核两轴、一带四区”的国土空间总体格局

一核：以围绕镇区形成的空间增长极核，作为镇域经济增长中心，发挥全镇经济的引领带动作用。

两轴：指南北向的大广高速复线城镇发展主轴和东西向S316的城镇发展次轴。

一带：指西江河生态涵养带，发挥生态涵养功能，构建生态休闲景观。

四区：新型城镇示范区、现代农耕发展区、乡村文化休闲区、谷山积翠旅游区。



3.2 落实划定重要控制线

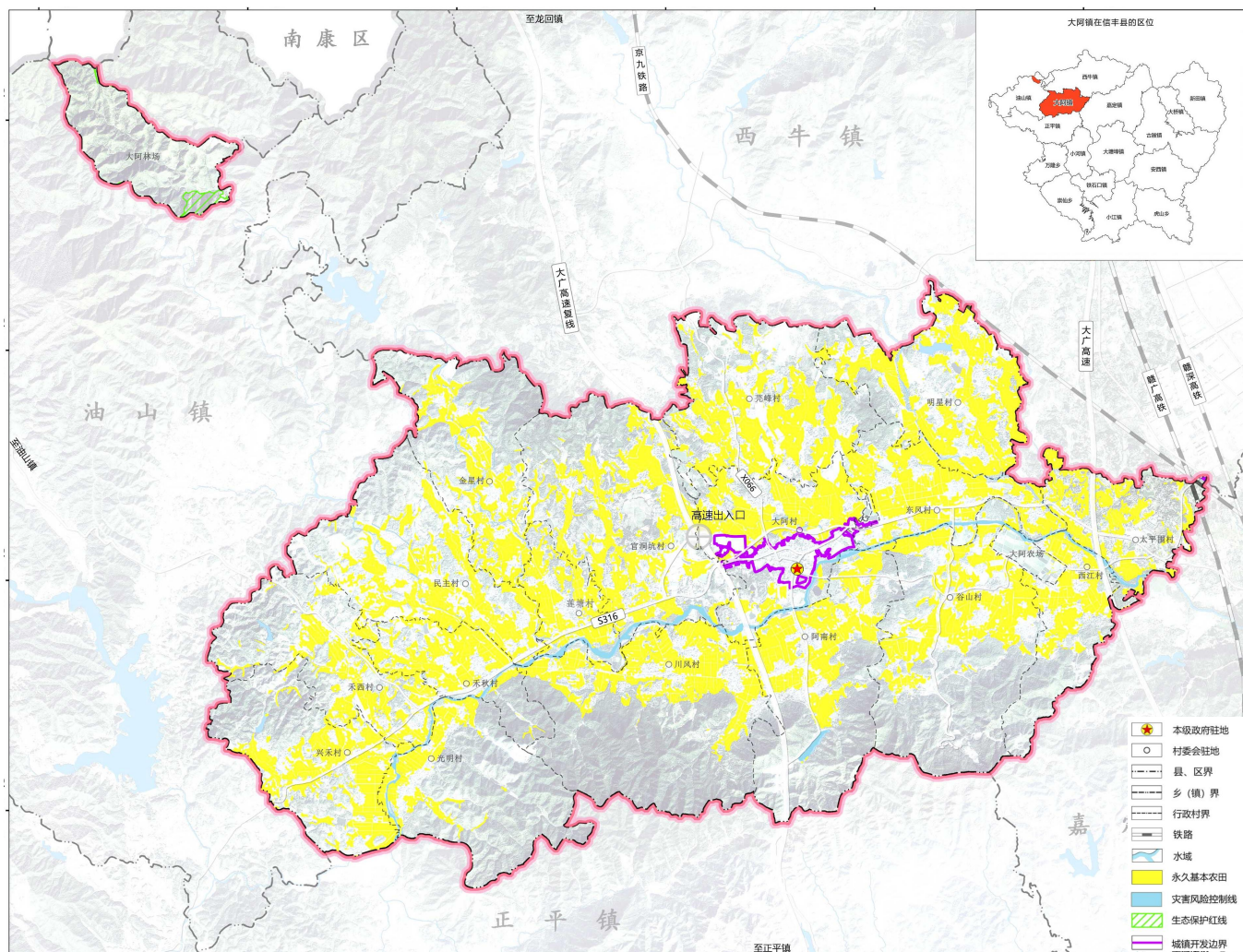
落实耕地保有量2892.89公顷；永久基本农田2734.06公顷

落实生态保护红线17.59 公顷

落实城镇开发边界94.41公顷

落实历史文化保护控制线1处

落实地质灾害隐患点59处；划定洪涝灾害风险控制线871.76 公顷



3.3 国土空间规划分区



生态保护区

具有特殊重要生态功能，必须强制性严格保护的区域，包括生态保护红线、自然保护地等区域。



生态控制区

主要为生态保护红线外，需要予以保留原貌、强化生态保育和生态建设、限制开发建设的区域。



农田保护区

保障国家粮食安全，重点用于粮、油、棉、糖、菜生产，不得擅自占用或改变用途、实施特殊保护



城镇发展区

积极引导城镇用地集中集约布局，细化为居住生活区、综合服务区、商业商务区、工业发展区、绿地休闲区、交通枢纽区。



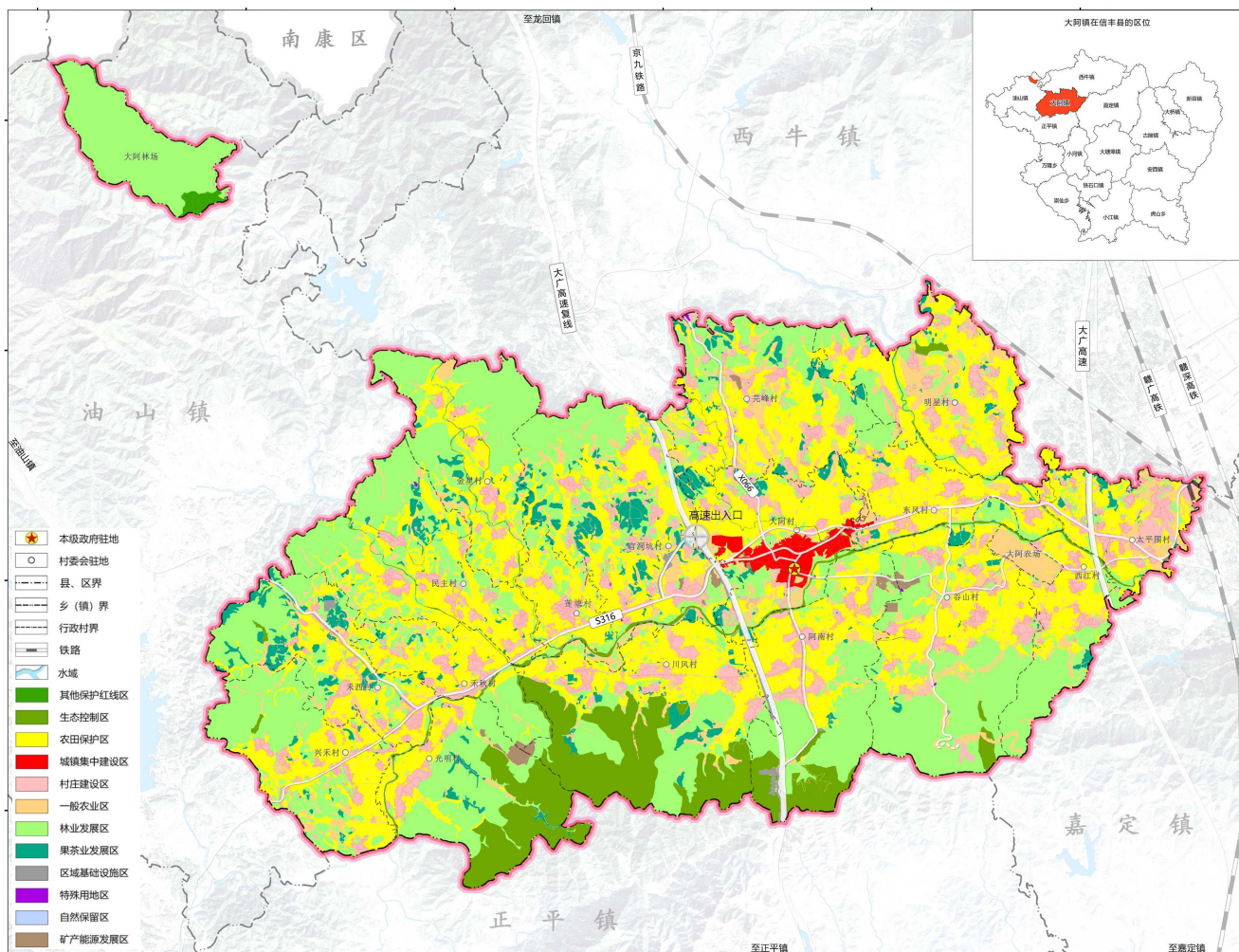
乡村发展区

以农民生产生活为主导用途的国土空间，细化为村庄建设区、一般农业区、农田储备区、林业发展区、果茶业发展区等。



矿产能源发展区

为适应国家能源安全与矿业发展的重要陆域采矿区、战略性矿产储量区等区域。



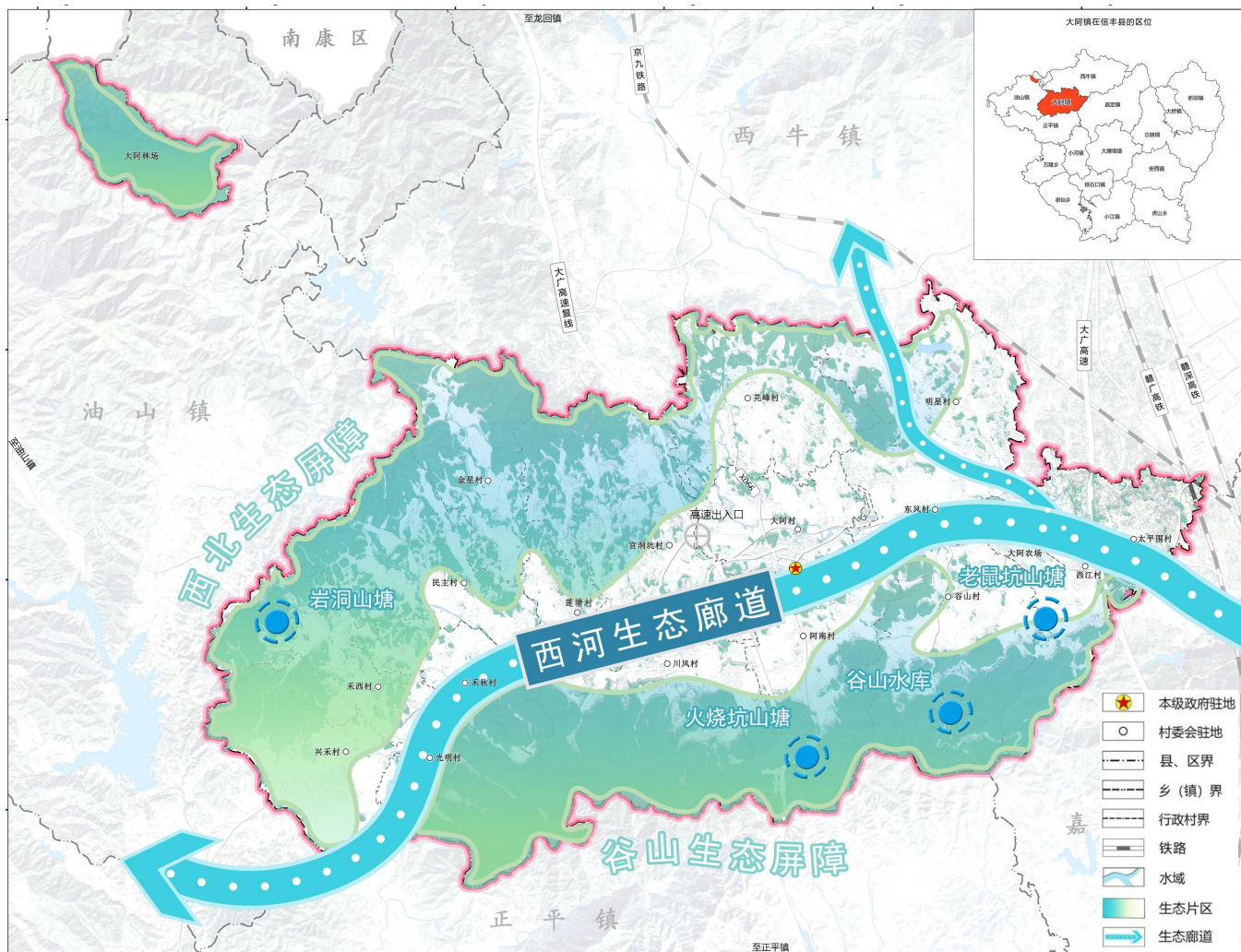
3.5 生态保护空间格局

构建“一廊两屏多点”的生态保护空间格局

一廊：以西河及其支流水系为载体，“河畅、岸绿、景美、宜游”的西河生态廊道。

两屏：围绕镇域西北部及谷山连片山体，分别构筑西北生态屏障和谷山生态屏障。

多点：以山塘水库等区域为生态保护节点。



3.6 镇村体系规划

规划建立“镇区-中心村-一般村”三级镇村体系

镇区

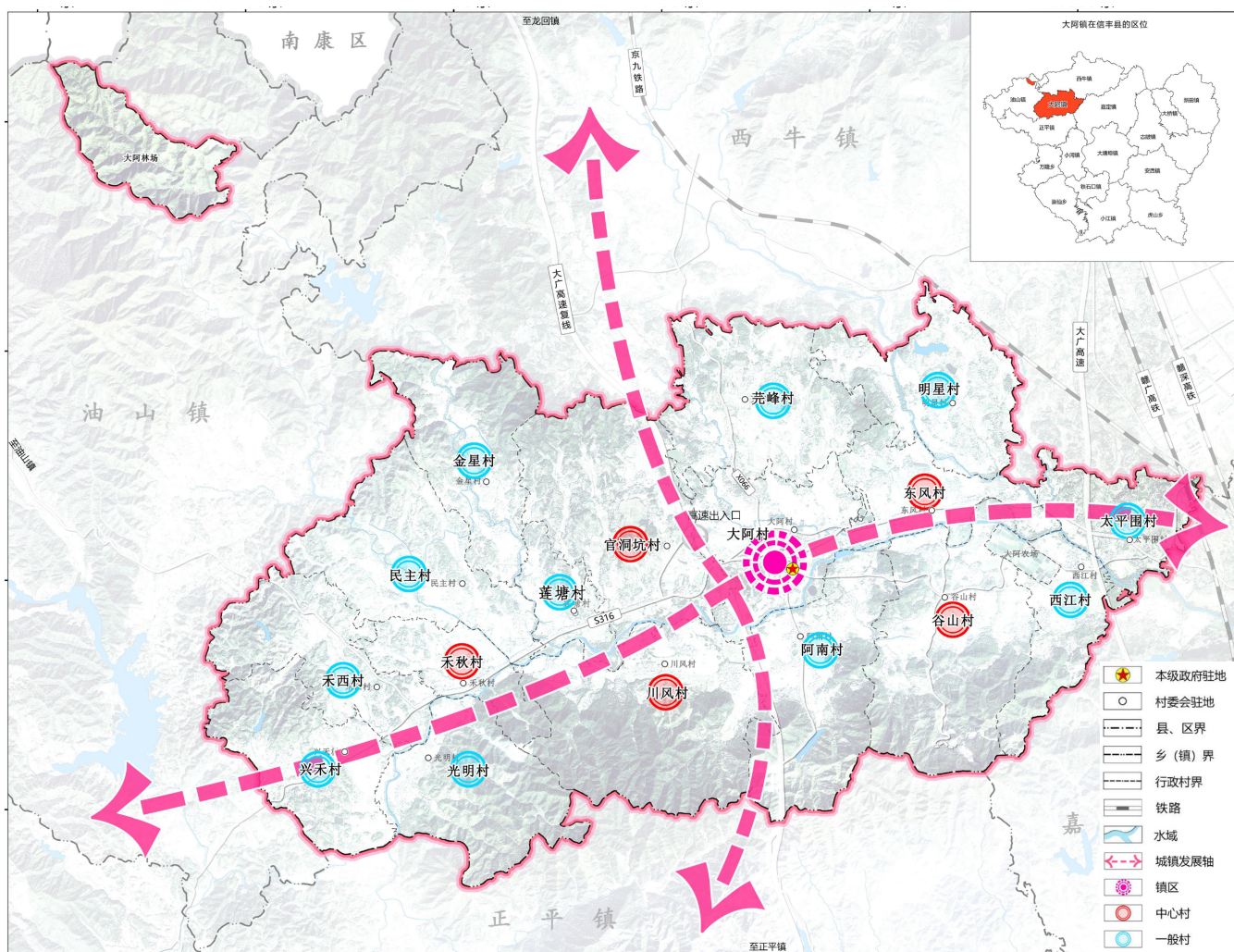
大阿社区和大阿村部分区域。

中心村

包括官洞坑村、禾秋村、川风村、谷山村、东风村。

一般村

包含金星村、民主村、莲塘村、禾西村、兴禾村、光明村、莞峰村、明星村、阿南村、西江村、太平围村。



04

支撑体系

- 4.1 历史文化保护和风貌塑造
 - 4.2 构建便捷综合交通体系
 - 4.3 建设品质公共服务体系
 - 4.4 建设绿色市政基础设施体系
 - 4.5 建设韧性防灾减灾体系
-



4.1 历史文化保护和风貌塑造



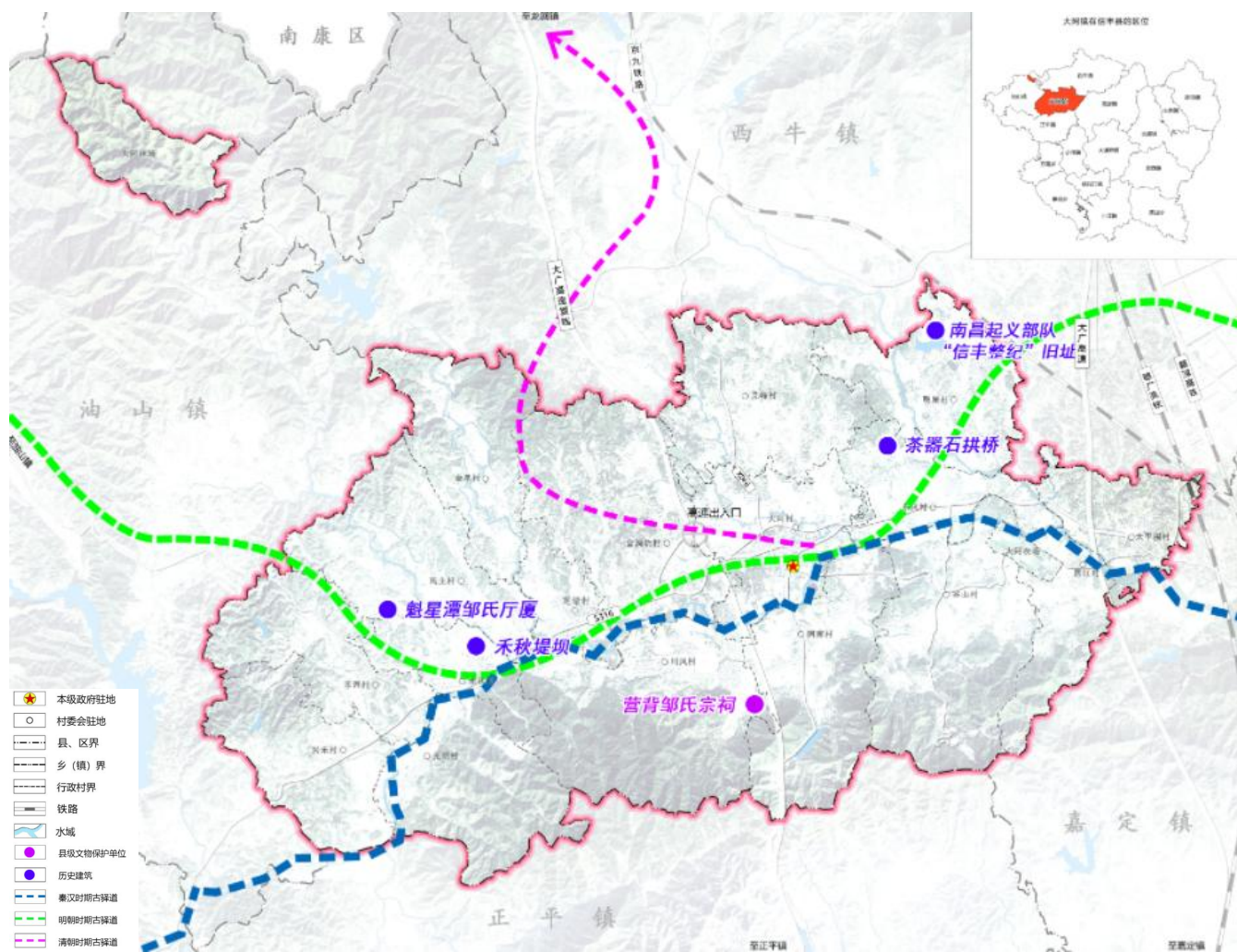
建立全面的历史文化资源保护体系

加强历史文化资源保护，积极融入“两轴、三区、多点”的全县历史文化格局，构建文物保护单位、历史建筑、赣粤古驿道和非物质文化遗产组成的县域历史文化保护体系。统筹划定各类历史文化保护线，协调历史文化资源的保护和利用，促进传统文化的延续和发展。



完整保护各类历史文化要素

全镇共有1处县级文物保护单位、7处县级历史建筑、1处省级非物质文化遗产代表性项目、4处县级非物质文化遗产代表性项目。



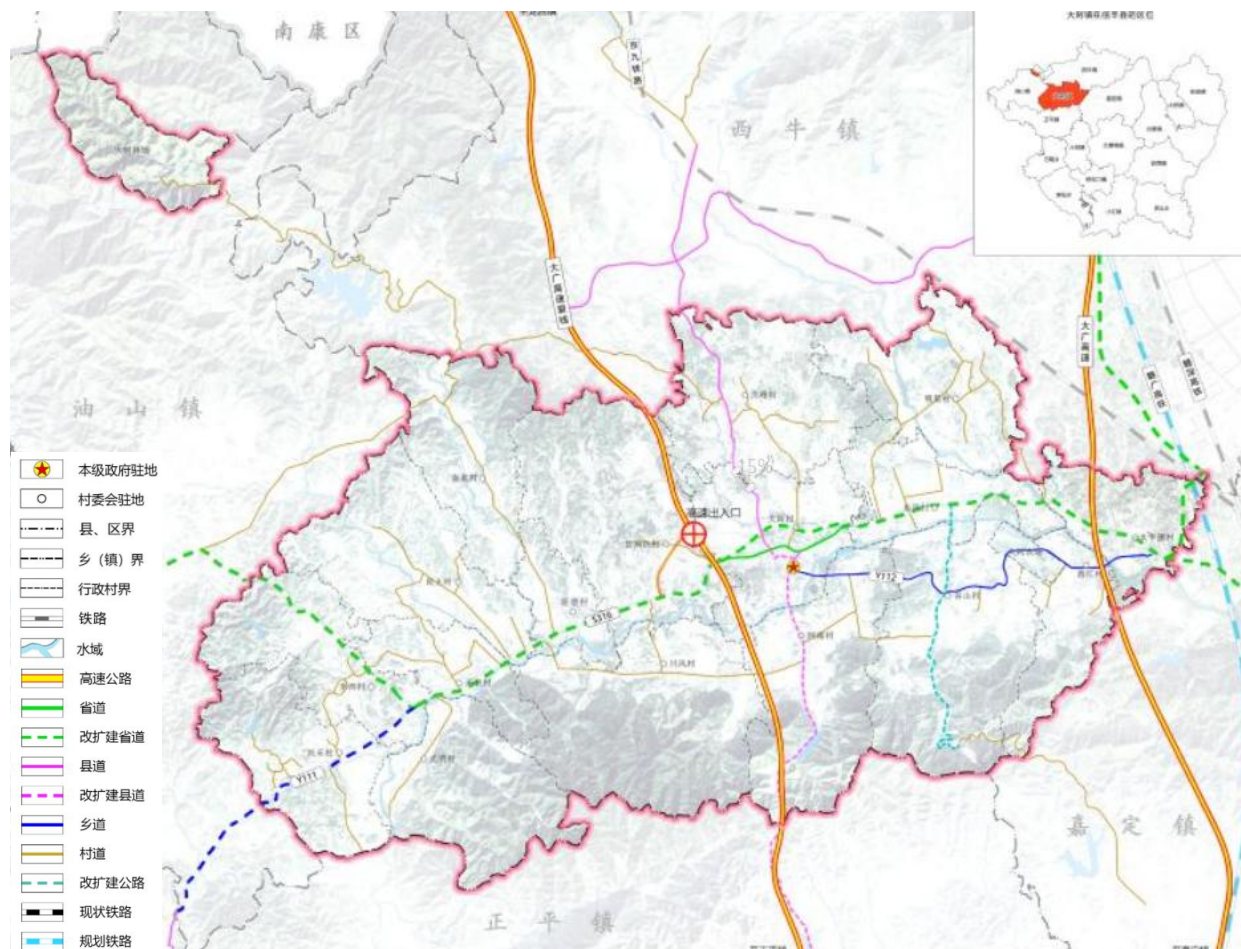
4.2 构建便捷综合交通体系



构建多层次，畅达的对外交通体系

1.高速公路：大阿境内涉及大广高速及在建的大广高速复线，大广高速复线于大阿镇境内官洞坑村设1处高速出入口。

2.其他公路：大阿境内对外交通主要依靠S316、X066。规划S316城区段向北改线，避免过境交通与城市交通混行。规划于谷山村新建S316-谷山景区旅游公路。大阿镇域范围内道路工程具体项目为：S316绕城改建工程、S316信丰县城至铜锣湾段公路改建工程、大阿镇庙前至街上农村道路工程、信丰县X066大阿至共和农村道路工程、信丰县城至太平围（S316线）公路改建工程项目、信丰县谷山至大阿公路新建工程等建设项目，打通大阿镇加强与周边乡镇的互联互通。



4.3 建设品质公共服务体系

教育

至2035年，按照均衡布局的原则，合理布局中学、小学、幼儿园。加强普惠性幼儿园建设，全面建成覆盖城镇、普惠优质的学前教育公共服务体系。



医疗

至2035年，以镇卫生院建设为核心，村卫生室建设为基础，形成“卫生院-卫生室”二级医疗保健网络，完善预防保健体系的急救、应急服务体系建设。



文化

至2035年，健全“乡镇级-村级”二级公共文化体系，完善综合活动中心等文化设施，推动公共文化服务均等化，基层综合文化服务中心覆盖率100%。



体育

至2035年，在镇区建设体育设施场地，在行政村加强全民健身，努力做到村级健身设施全覆盖，鼓励体育设施与其他公共服务设施共建共享。



社会福利

至2035年，持续完善医养康养相结合的养老服务体系，完善居家设施为基础、社区设施为依托、机构设施为补充、医养结合的养老服务设施。



4.4 建设绿色市政基础设施体系

给水工程

- 规划于禾西村新建黄坑口供水工程，规划供水规模50000m³/d。大阿镇镇域供水通过城乡一体化供水工程、黄坑口供水工程、黄泥供水工程结合供给，供水普及率达100%。

排水工程

- 至2035年，城镇污水治理率达100%，农村生活污水治理率60%以上。
- 规划于镇区东侧新建1处生活污水处理厂，占地面积约2500平方米，主要收集大阿镇镇区及周边村庄的污水。

能源工程

- 建设安全高效、能力充足的绿色智能电网。到2035年，全镇电网供电可靠率达99.999%。规划远期新建一处110kV大阿变电站，容量为2x50MVA。
- 规划大阿镇能源主要以液化石油气为主，集镇逐步实现管道天然气供应，并向村庄辐射。

通信工程

- 合理规划通信局所、移动通信基站、通信铁塔、通信管道及杆路的布局和规模，满足全镇全光网络和无线网络全覆盖的经济社会发展需要，逐步实现5G通信网络全覆盖。

环卫工程

- 至2025年，城镇生活垃圾回收利用率达到35%，农村生活垃圾处理率达100%；至2035年，城镇生活垃圾回收利用率达到35%以上。



4.5 建设韧性防灾减灾体系



消防安全

至2035年，镇区共建成1座普通消防站；各行政村结合村委会或合适的用地设置农村消防点



地质灾害防治

全面提升全镇地质灾害防御能力和水平完善以群测群防为基础、群专结合为主导，形成覆盖全镇的监测预警网络



防洪排涝

大阿镇区防洪标准按20年一遇标准设防，各行政村防洪标准按10年一遇标准设防。内涝防治标准为30年一遇，各行政村采用10年一遇的防洪标准。



人防保障

加强人员掩蔽工事建设，规划人均防护面积不小于1.5平方米，各类别人防工程要按照相关人防工程功能配套比例的要求均衡布置，构建完整的人防防护体系。



抗震防灾

规划区内一般工业与民用建筑抗震措施按照现行《建筑抗震规范》VI度标准设防；抗震设防烈度为VI度及以上地区的建筑，必须进行抗震设计。



公共安全

建立健全突发公共卫生事件应急预案和大型公共建筑应急设施转换预案；规划将现状公共建筑及其他新建体育场（馆）、剧院等大型公共建筑作为临时应急设施，能兼顾应急救治和隔离转换等需求。



05

国土综合整治与生态修复

5.1 国土综合整治

5.2 国土空间生态修复



5.1 国土综合整治

根据不同区域经济社会发展状况和自然资源禀赋特点，以提高国土空间发展品质和资源利用效率为目标导向，践行“整治+”理念，开展农村建设用地整治、宜耕后备土地资源开发、高标准农田建设。

农村建设用地整治

与农用地整治相结合，进行整理复垦，优先复垦为耕地，节余指标优先用于农村基础设施和公共设施建设，预留部分用地指标，用于村庄产业项目点状落地，促进乡村振兴发展。



宜耕后备土地资源开发

主要是对未利用土地的开发利用，要实现耕地总量动态平衡，未利用土地开发是补充耕地的一种有效途径。



高标准农田建设

为了加快推进高标准农田建设，提高农业综合生产能力，确保国家粮食安全和主要农产品有效供给，提高耕地生产效率和水资源利用效率，以提高粮食产能为目标，通过土地平整、灌溉与排水、田间道路、农田防护与生态环境保护以及其他整治工程继续推进高标准农田建设。



5.2 国土空间生态修复

加强森林生态功能保护修复 ▼

在林地类型比较丰富的地区，采取植被恢复、自然保护地修复等措施，实施国土空间造林绿化工程以及退化林地的修复治理工程，推进森林质量精准提升工程。



▼ 强化水生态环境整治修复

以河流综合治理为重点，采用工程措施与生物措施相结合，实施河湖截污清淤改造，修复河道岸线，保障岸线生态安全。



06

镇区规划

6.1 镇区范围

6.2 镇区空间布局



07

保障机制



完善规划实施保障体制



纳入国土空间规划“一张图”

依据乡镇级规划数据库建设标准和数据汇交要求，形成乡镇级规划数据库，纳入国土空间基础信息平台 and 国土空间规划“一张图”实施监督信息系统，作为详细规划、村庄规划编制和审批的基础和依据，维护国土空间规划的传导性、约束性、权威性。



建立规划定期体检评估和修改机制

开展国土空间规划定期体检和五年一评估，结合国民经济和社会发展实际，根据发展规划和国土空间规划评估结果，对国土空间规划进行调整完善。符合规定确需修改的，按规定程序报批。



强化规划监督考核

细化明确规划实施任务分工，强化对约束性指标和各类管控边界执行情况的考核，对违反规划和落实规划不力、造成严重损失或重大影响的一经发现，坚决严肃查处，依法依规追究责任。



完善公众参与机制

搭建全过程、全方位的公众参与平台，建立重大问题和重大项目规划咨询机制，引导各领域专家和公众在规划编制、决策和实施中发挥作用。保障公众及时获取规划信息并有效传递意见，鼓励和引导社会组织成为代表公众参与规划实施的主体，引导公众积极为大桥镇发展建言。探索建立多方协商、共同缔造的社区治理方式，引导和鼓励居民、企业等参与规划制定、决策实施。