

信丰县铁石口镇国土空间总体规划 (2021-2035年)

公众征求意见稿

注：本版本为草案公示，所有数据和内容以最终审批文件为准。

前言

PREFACE

铁石口镇，位于信丰县西南部，距县城约26公里，交通便捷，京九铁路、105国道、大广高速公路纵贯全境。东北邻大塘埠镇，东与安西镇接壤，南接小江镇，西邻崇仙乡。是全县小城镇综合改革试点镇，工业重镇，百强名镇；是全国著名的“红瓜子之乡”。

国土空间规划是国家空间发展的指南、可持续发展的空间蓝图，是各类开发保护建设活动的基本依据。根据《中共中央国务院关于建立国土空间规划体系并监督实施的若干意见》以及省、市、县的统一工作部署，铁石口镇组织编制了《信丰县铁石口镇国土空间总体规划（2021-2035年）》（以下简称《规划》）。

规划深入贯彻习近平总书记考察江西重要讲话精神，全面落实党中央国务院重大决策部署和省委省政府工作要求，学习习近平“把握新发展阶段，贯彻新发展理念，构建新发展格局”精神指示，践行党的二十大报告提出的“构建优势互补、高质量发展的区域经济布局 and 国土空间体系”，聚焦“走在前、勇争先、善作为”的目标要求，全力打造“三大高地”、实施“五大战略”。描绘“创新创业重镇、生态宜居旺镇、平安幸福强镇、人文和谐新镇”的美好蓝图，奋力谱写中国式现代化铁石口高质量发展新篇章。

目录

/CONTENTS

01 规划总则

02 发展目标

03 总体格局

04 支撑体系

05 国土综合整治与生态修复

06 镇区规划

07 保障机制

01

规划总则

1.1 指导思想

1.2 规划原则

1.3 规划范围与规划期限

1.1 指导思想

以习近平新时代中国特色社会主义思想为指导，全面贯彻党的二十大精神，统筹推进“五位一体”总体布局、协调推进“四个全面”战略布局，加快落实习近平总书记考察江西和在进一步推动长江经济带高质量发展座谈会的重要讲话精神。立足铁石口镇的特色和优势，着眼高质量发展、绿色发展、低碳发展新要求，解放思想、开拓进取，扬长补短、固本兴新，坚持以人民为中心，积极服务国家战略，落实省委十五届四次全会精神。以耕地和永久基本农田、生态保护红线、城镇开发边界等空间控制线为基础，落实上位发展规划与国土空间规划的相关要求，优化全域国土空间格局，推进铁石口镇高质量发展，谱写中国式现代化铁石口篇章。

1.2 规划原则

底线管控、节约集约

以人为本、品质提升

上下结合、强化实施

因地制宜、突出特色



1.3 规划范围与规划期限

规划范围

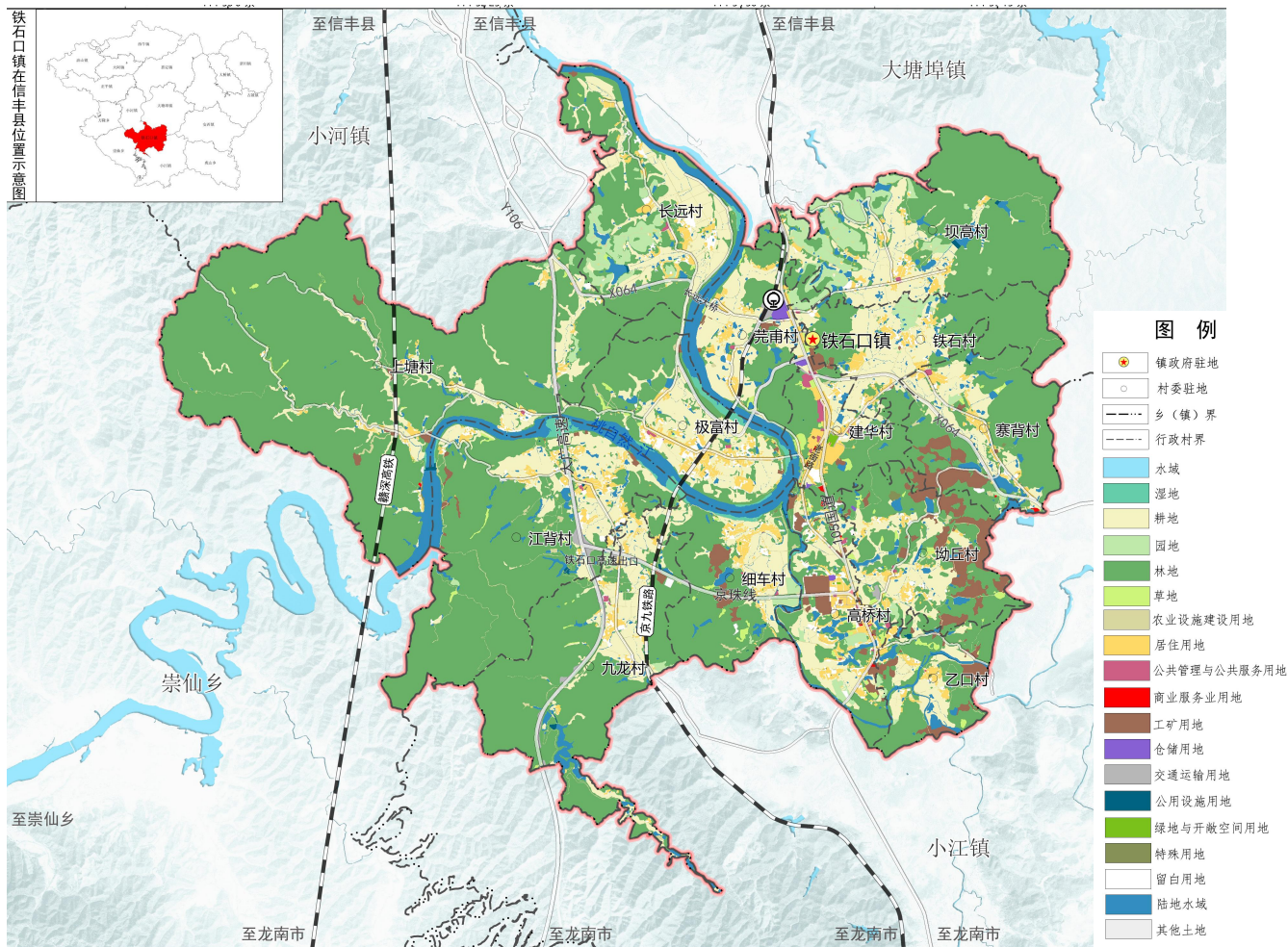
本次规划范围为铁石口镇行政辖区范围，包括全域和镇区两个层次。

全域：铁石口镇行政管辖范围，总面积9299.16公顷。

镇区：铁石口镇人民政府所在地，包括城镇开发边界以及需要加强国土空间用途管制和引导的空间区域，总面积221.43公顷。其中划定城镇开发边界规模157.91公顷。

规划期限

规划基期为2020年，规划期限为2021-2035年，近期到2025年，远期到2035年，远景可展望到2050年。



02

发展目标

2.1 发展目标

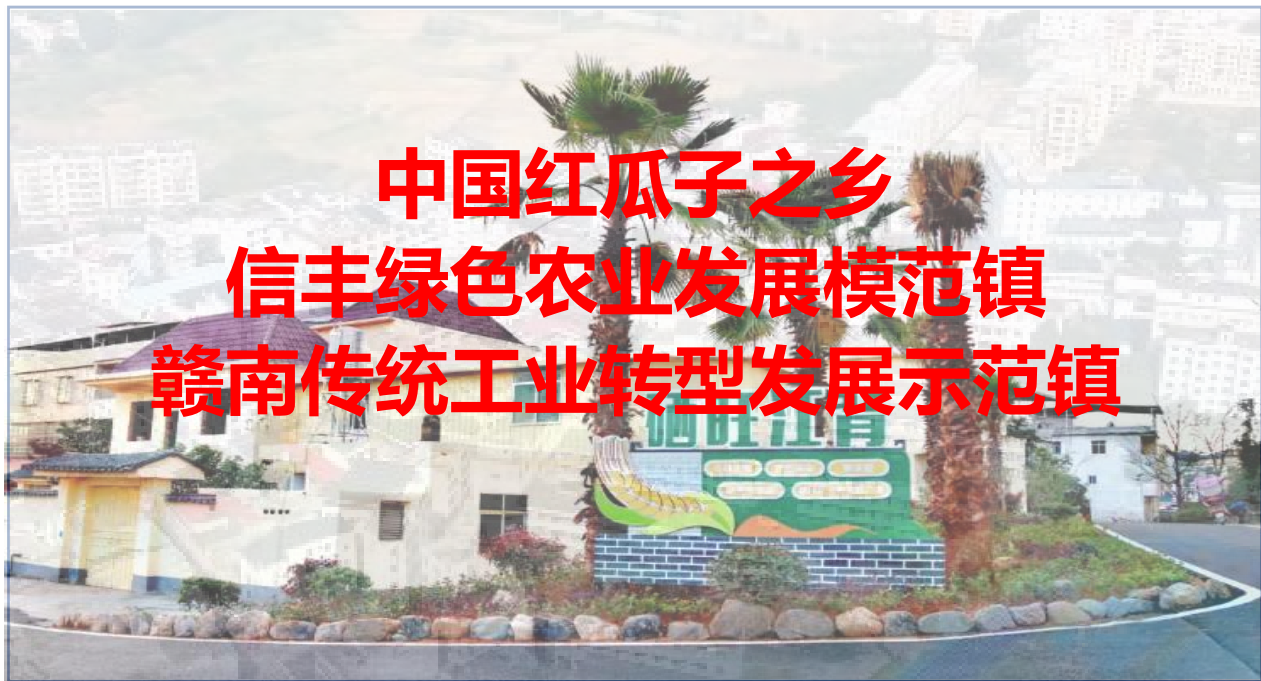
2.2 分期目标



发展目标和分期目标



发展目标



分期目标

2025年

永久基本农田和生态保护红线得到严格落实，水系、林草、山体等生态功能得到大幅提升，资源利用水平显著提高，国土空间治理体系和治理能力进一步提升；“一轴一带，一核三区”的总体空间格局初步形成，民生设施建设取得显著成效，乡村地区基本实现集约发展；现代化农业产业体系初具规模，对内对外开放水平全面提升。

2035年

国土空间治理体系和治理能力全面提升，人口经济与资源环境更为协调，基本建成绿色安全、集约高效、富有竞争力和可持续发展的国土空间开发保护格局，有效支撑高质量发展。城乡发展更加协调，城乡面貌深度改善，人民生活更加美好，人的全面发展、全市人民共同富裕取得明显实质进展。与全省、全市、全县同步基本实现社会主义现代化，初步建成有农业特色镇、工业发达镇、旅游兴旺镇。

2050年

全面实现高质量发展、高水平改革开放、高效能治理和高品质生活，全面实现空间治理体系和治理能力的现代化。

03

总体格局

- 3.1 国土空间总体格局
- 3.2 落实划定重要控制线
- 3.3 国土空间规划分区
- 3.4 农业发展空间格局
- 3.5 生态保护空间格局
- 3.6 镇村体系规划

3.1 国土空间总体格局

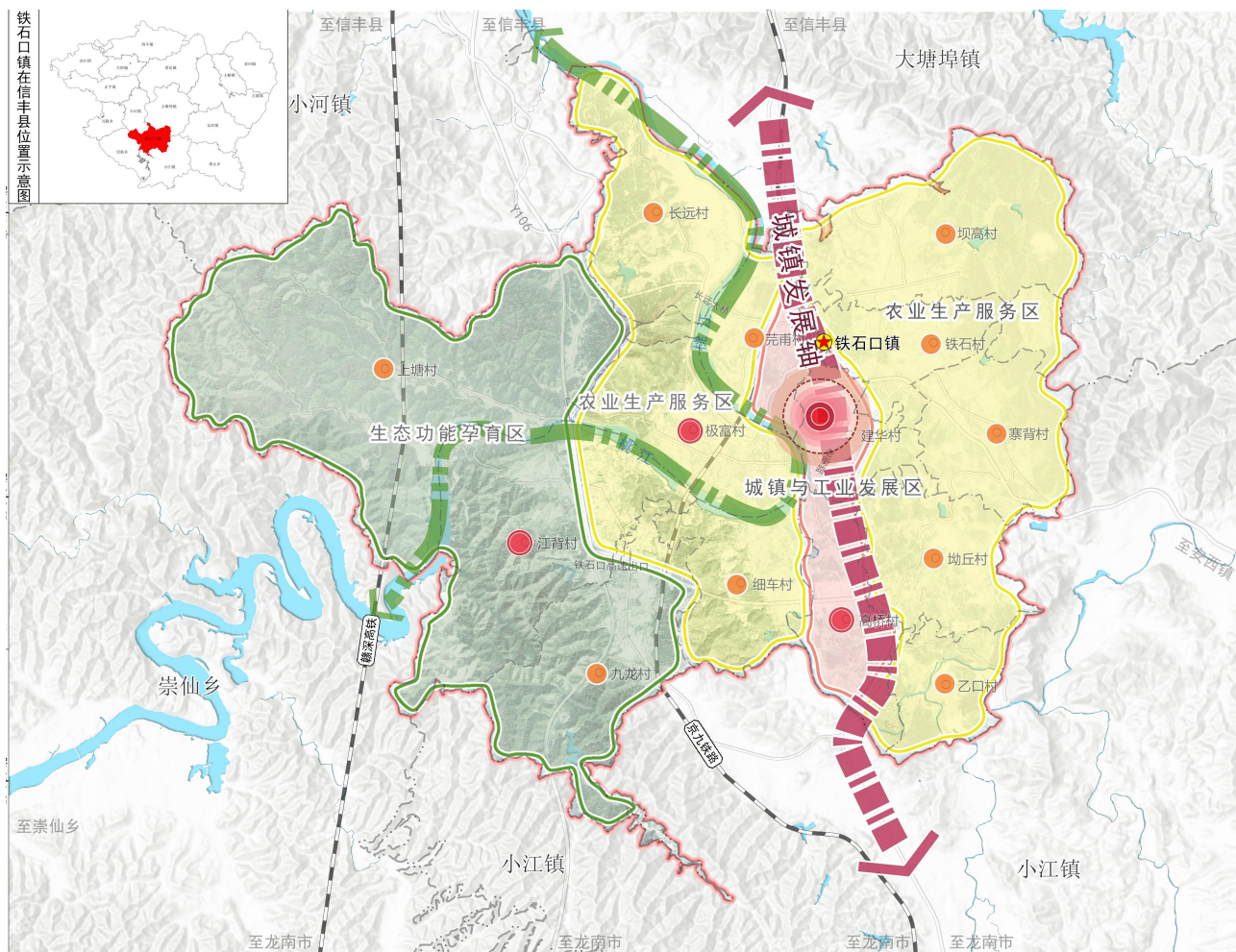
构建“一轴一带，一核三区”的国土空间总体格局

一轴：指的是城镇发展轴，城镇产业发展主要依托105国道，南北向串联沿线村庄，村庄的重大产业项目大多沿轴线分布，发展轴线连接镇域各个农产品主产区，是铁石口响应乡村振兴战略、落实乡村振兴项目的主要区域。

一带：桃江生态景观带，响应信丰县全域旅游发展格局，依托流经镇域的桃江作为生态本底，维持两岸生态功能，改造桃江沿岸景观道路，规范推进沿线农家乐、农业休闲旅游开发。

一核：即镇域综合服务中心，通过完善镇区道路交通，提高公共服务，配套基础设施，改善居住环境，营造宜居宜业宜游的镇区新形象，打造成镇域综合服务中心。

三区：农业生产服务区、城镇与工业发展区和生态功能孕育区。



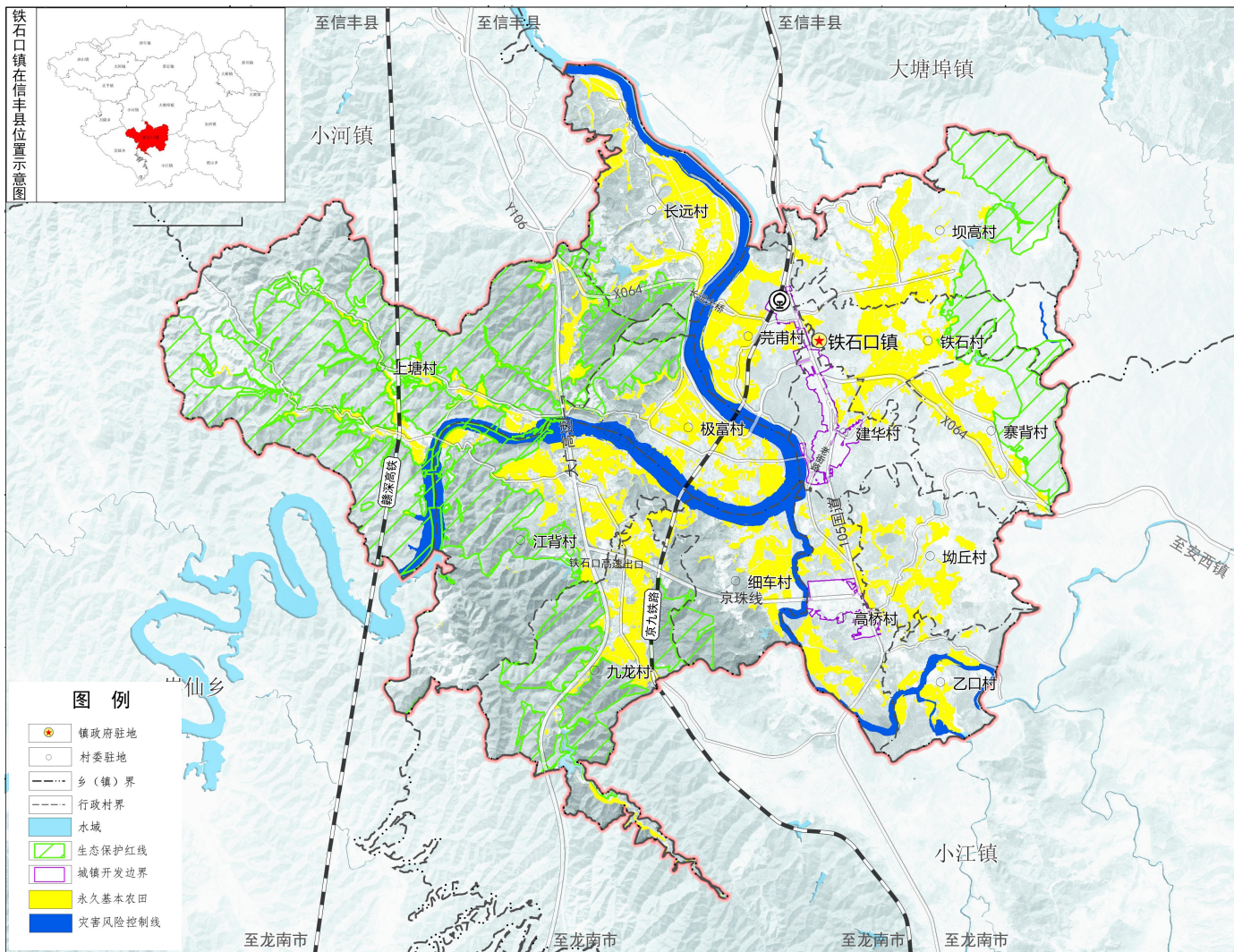
3.2 落实划定重要控制线

落实耕地保有量1480.92公顷；永久基本农田1390.83公顷

落实生态保护红线2673.69公顷

落实城镇开发边界157.91公顷

落实地质灾害隐患点29处；划定洪涝灾害风险控制线522.92公顷



3.3 国土空间规划分区



生态保护区

具有特殊重要生态功能，必须强制性严格保护的区域，包括生态保护红线、自然保护地等区域。



生态控制区

主要为生态保护红线外，需要予以保留原貌、强化生态保育和生态建设、限制开发建设的区域。



农田保护区

保障国家粮食安全，重点用于粮、油、棉、糖、菜生产，不得擅自占用或改变用途、实施特殊保护



城镇发展区

积极引导城镇用地集中集约布局，细化为居住生活区、综合服务区、商业商务区、工业发展区、绿地休闲区、交通枢纽区。



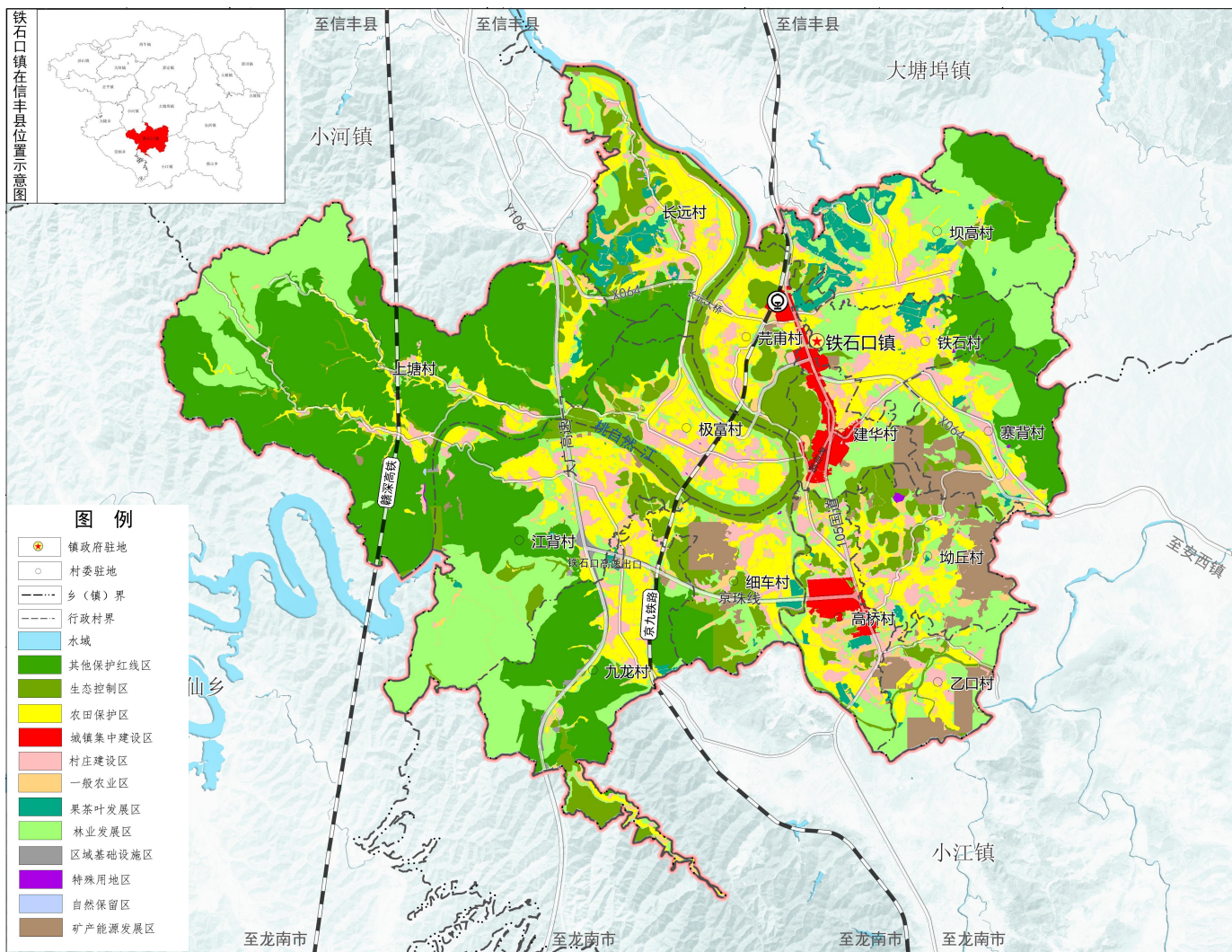
乡村发展区

以农民生产生活为主导用途的国土空间，细化为村庄建设区、一般农业区、农田储备区、林业发展区、果茶业发展区等。



矿产能源发展区

为适应国家能源安全与矿业发展的重要陆域采矿区、战略性矿产储量区等区域。



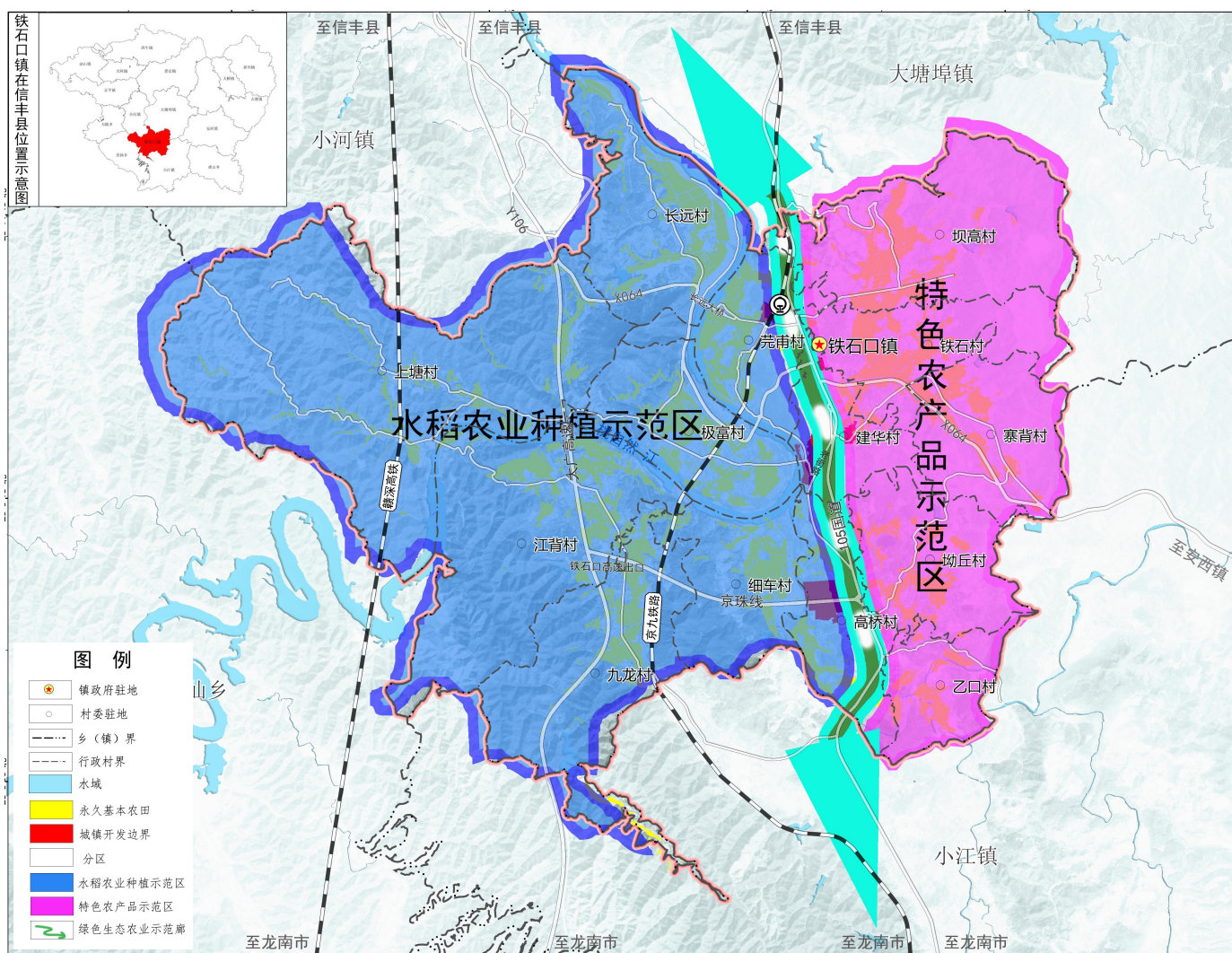
3.4 农业发展空间格局

构建“一轴二区多点”的农业发展空间格局

一轴：依托国道建设绿色生态农业发展轴。强化绿色农业、休闲农业、生态农业以及循环农业建设。

二区：以发展优质高效农业、特色农业为目标，形成水稻农业种植示范区、特色农产品示范区二大农业产区。

多点：蔬菜基地（螺丝椒）、养殖基地（生猪）以及红瓜子、脐橙、花卉、中草药等特色产业。



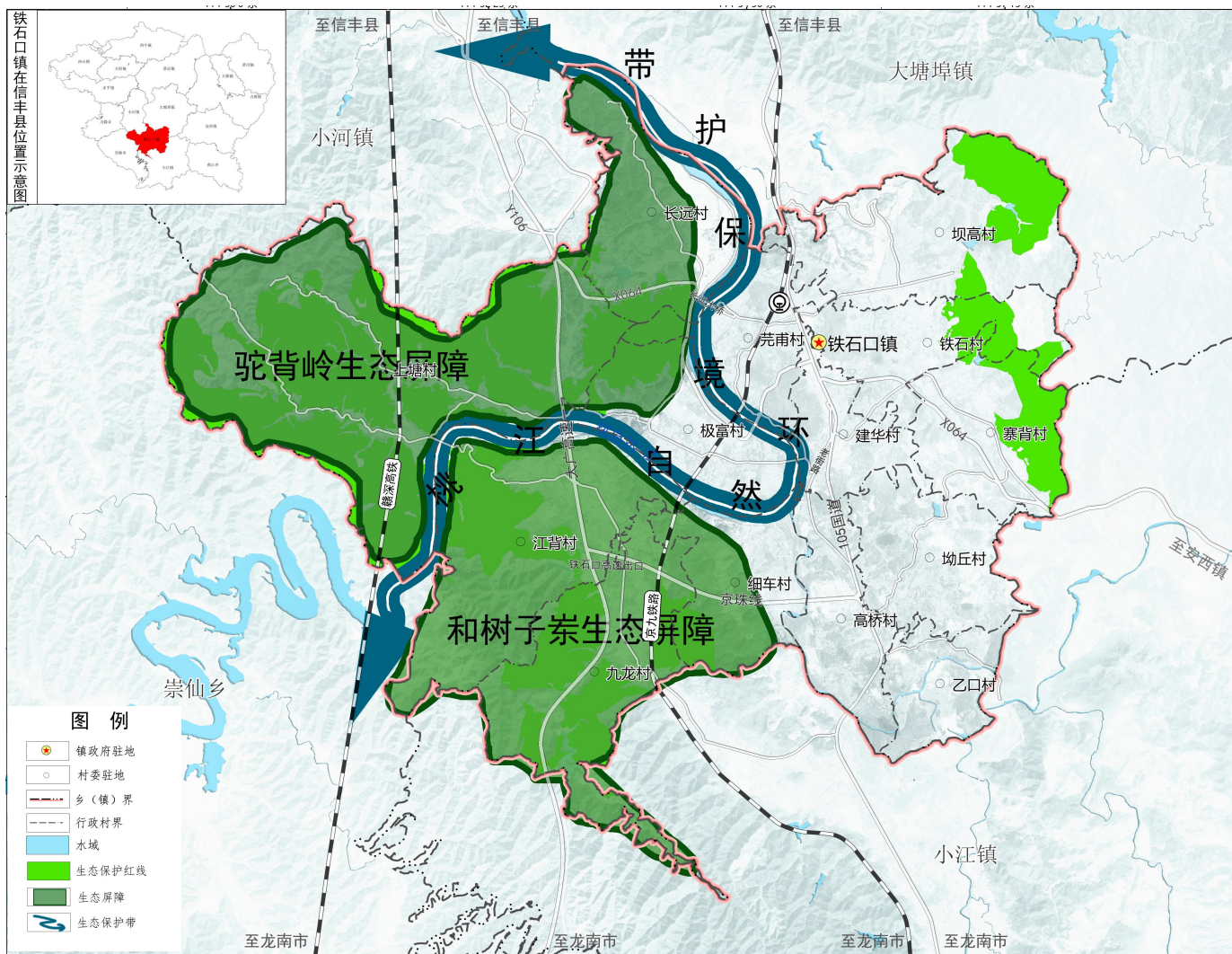
3.5 生态保护空间格局

构建“一带两屏多点”的生态保护空间格局

一带：桃江自然环境生态保护带。

两屏：围绕驼背岭生态屏障和和树子崇生态屏障的周边山体，构筑连片的生态保护重点区域。

多点：以公益林、山塘水库、水源保护区等区域为生态保护节点。



3.6 镇村体系规划

规划建立“镇区-中心村-一般村”三级镇村体系

镇区

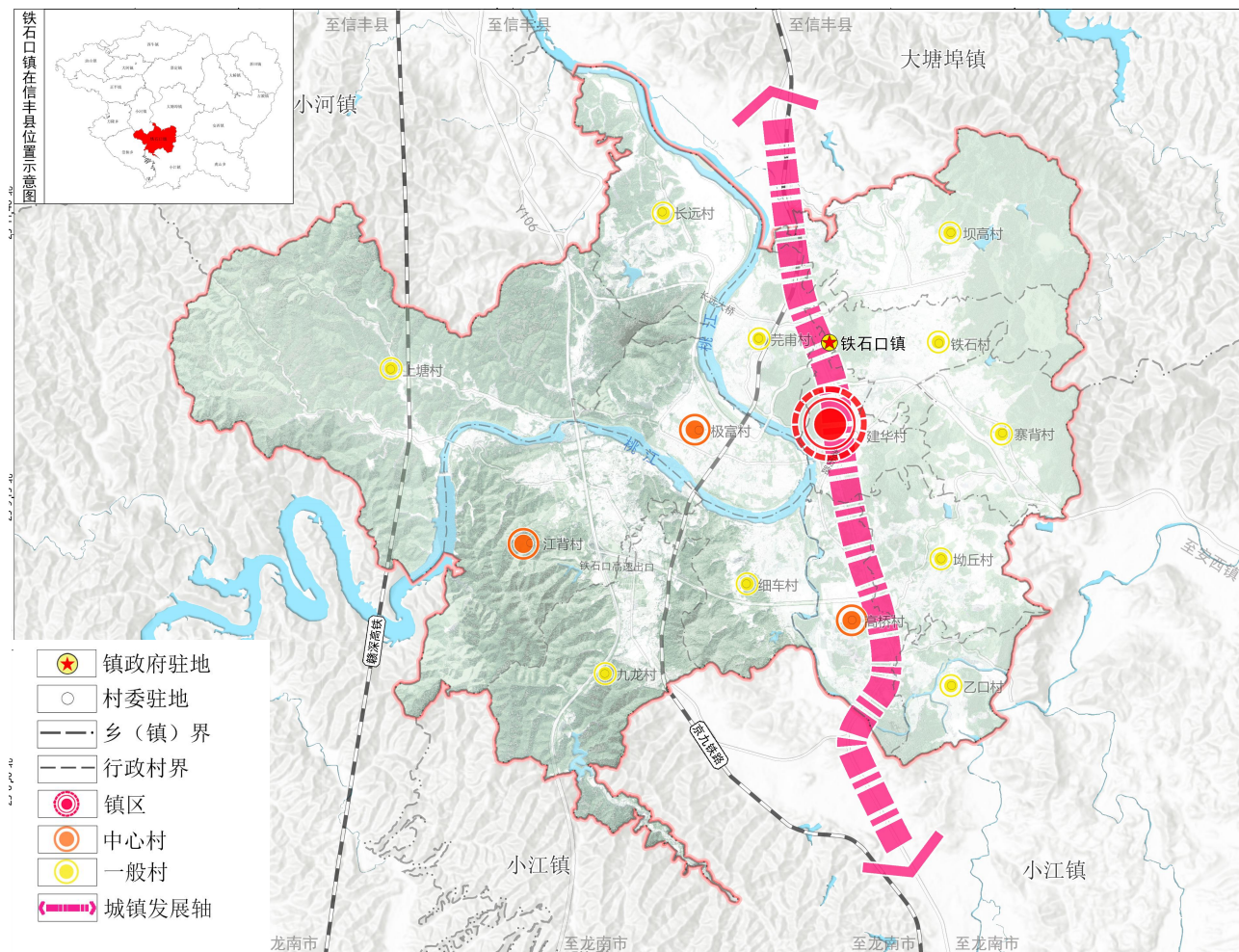
镇区：包含茆莆村、建华村共2个行政村

中心村

中心村：包含高桥村、极富村、江背村共3个行政村

一般村

一般村：包含上塘村、长远村、九龙村、细车村、坝高村、铁石村、寨背村、坳丘村、乙口村共9个行政村



04

支撑体系

4.1 构建综合交通体系

4.2 完善公服设施体系

4.3 完善市政设施体系

4.1 构建综合交通体系



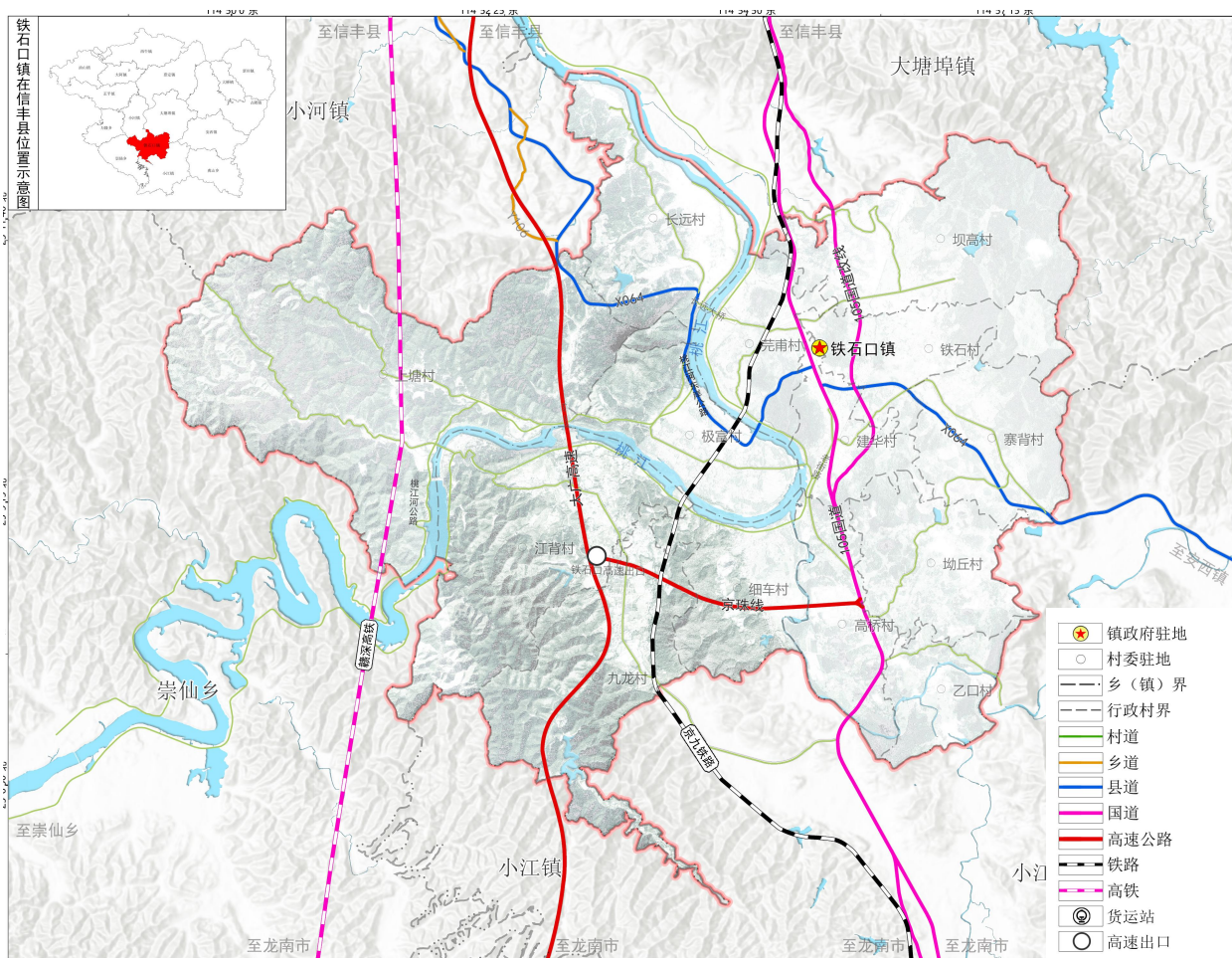
综合交通发展目标

适应全县经济社会发展的总体要求，构建满足“县域一体，全域旅游”发展要求的高效畅达的多层次现代化区域交通体系。加快构筑对外大交通的同时，建立以高等级道路为主体，衔接京九铁路、大广高速的建设，联结行政村支线公路网，形成布局均衡的道路交通体系。



对外交通规划

以大广高速公路以及105国道为主，积极推动105国道改线以及064县道改造升级、桃江河公路以及桃江河东岸公路建设等项目，打通铁石口镇镇域断头路，加强与周边乡镇的互联互通。



4.2完善公服设施体系

教育

至2035年，按照均衡布局的原则，合理布局中学、小学、幼儿园。加强普惠性幼儿园建设，全面建成覆盖城镇、普惠优质的学前教育公共服务体系。

医疗

至2035年，以镇卫生院建设为核心，村卫生室建设为基础，形成“卫生院-卫生室”二级医疗保健网络，完善预防保健体系的急救、应急服务体系建设。

文化

至2035年，健全“乡镇级-村级”二级公共文化体系，完善综合活动中心等文化设施，推动公共文化服务均等化，基层综合文化服务中心覆盖率100%

体育

至2035年，在镇区建设体育设施场地，在行政村加强全民健身，努力做到村级健身设施全覆盖，鼓励体育设施与其他公共服务设施共建共享。

社会福利

至2035年，持续完善医养康养相结合的养老服务体系，完善居家设施为基础、社区设施为依托、机构设施为补充、医养结合的养老服务设施。



4.3 完善市政设施体系

给水工程

加强水源工程建设，提高供水保障率，统筹区域水资源，推进城乡一体化供水。铁石口镇供水由铁石口水厂通过给水干管进行供给，镇域由各行政村集中供水点供水。

排水工程

在镇域全面建立污水集中处理设施，实现共建共享，污水处理后实行资源化利用。铁石口镇镇区污水由镇区西污水处理厂进行处理。各行政村根据实际情况设置小型生态污水处理设施。

能源工程

优化区域供电设施配置，实现区域资源共享，提高设施运行效率。规划对110KV高桥变进行改造扩容，供电能满足铁石口镇规划用电需求。

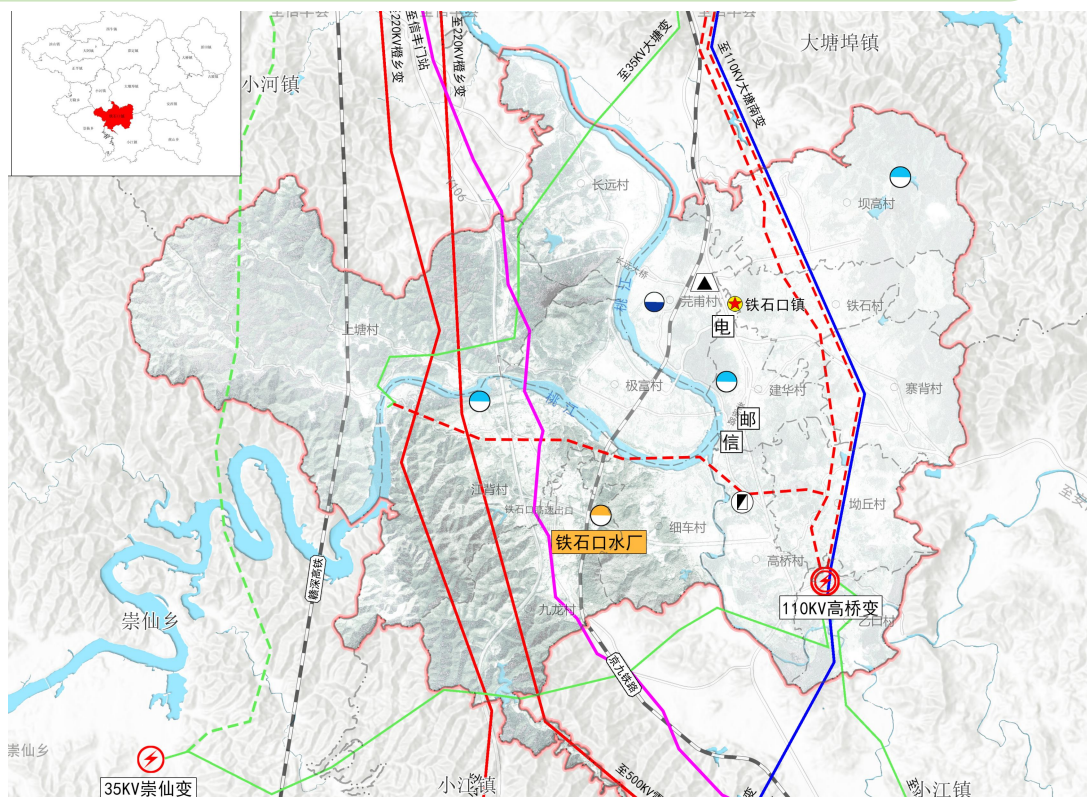
通信工程

规划保留镇区现有通信设施，同时新增无线基站，提高无线网络覆盖率。优先以现状共享整合，将原有通信基站改造升级，利用现有站址，根据需求情况进行改造，以满足5G加载共享需求。

环卫工程

推行分类合理、处置有序、节能环保的固废处置与资源循环利用体系建设。推进垃圾分类收集、回收利用建设。保留现状镇区垃圾中转站，统一收集后运至信丰县生活垃圾填埋场进行处置。

-  镇政府驻地
-  村委驻地
-  乡（镇）界
-  行政村界
-  110KV变电站
-  35KV变电站
-  供电所
-  电信所
-  邮政所
-  自来水厂
-  区域供水点
-  乡镇污水处理设施
-  燃气储备站
-  垃圾转运站
-  高压燃气管道
-  规划220KV高压线
-  规划35KV高压线
-  220KV高压线
-  110KV高压线
-  35KV高压线



05

国土综合整治与生态修复

5.1 国土综合整治

5.2 国土空间生态修复

5.1 国土综合整治

根据不同区域经济社会发展状况和自然资源禀赋特点，以提高国土空间发展品质和资源利用效率为目标导向，践行“整治+”理念，开展农村建设用地整治、宜耕后备土地资源开发、高标准农田建设。

农村建设用地整治

与农用地整治相结合，进行整理复垦，优先复垦为耕地，节余指标优先用于农村基础设施和公共设施建设，预留部分用地指标，用于村庄产业项目点状落地，促进乡村振兴发展。



宜耕后备土地资源开发

主要是对未利用土地的开发利用，要实现耕地总量动态平衡，未利用土地开发是补充耕地的一种有效途径。

高标准农田建设

为了加快推进高标准农田建设，提高农业综合生产能力，确保国家粮食安全和主要农产品有效供给，提高耕地生产效率和水资源利用效率，以提高粮食产能为目标，通过土地平整、灌溉与排水、田间道路、农田防护与生态环境保护以及其他整治工程继续推进高标准农田建设。



5.2 国土空间生态修复

加强森林生态功能保护修复 ▼

在林地类型比较丰富的地区，采取植被恢复、自然保护地修复等措施，实施国土空间造林绿化工程以及退化林地的修复治理工程，推进森林质量精准提升工程。



▼ 强化水生态环境整治修复

以河流综合治理为重点，采用工程措施与生物措施相结合，实施河湖截污清淤改造，修复河道岸线，保障岸线生态安全。



06

镇区规划

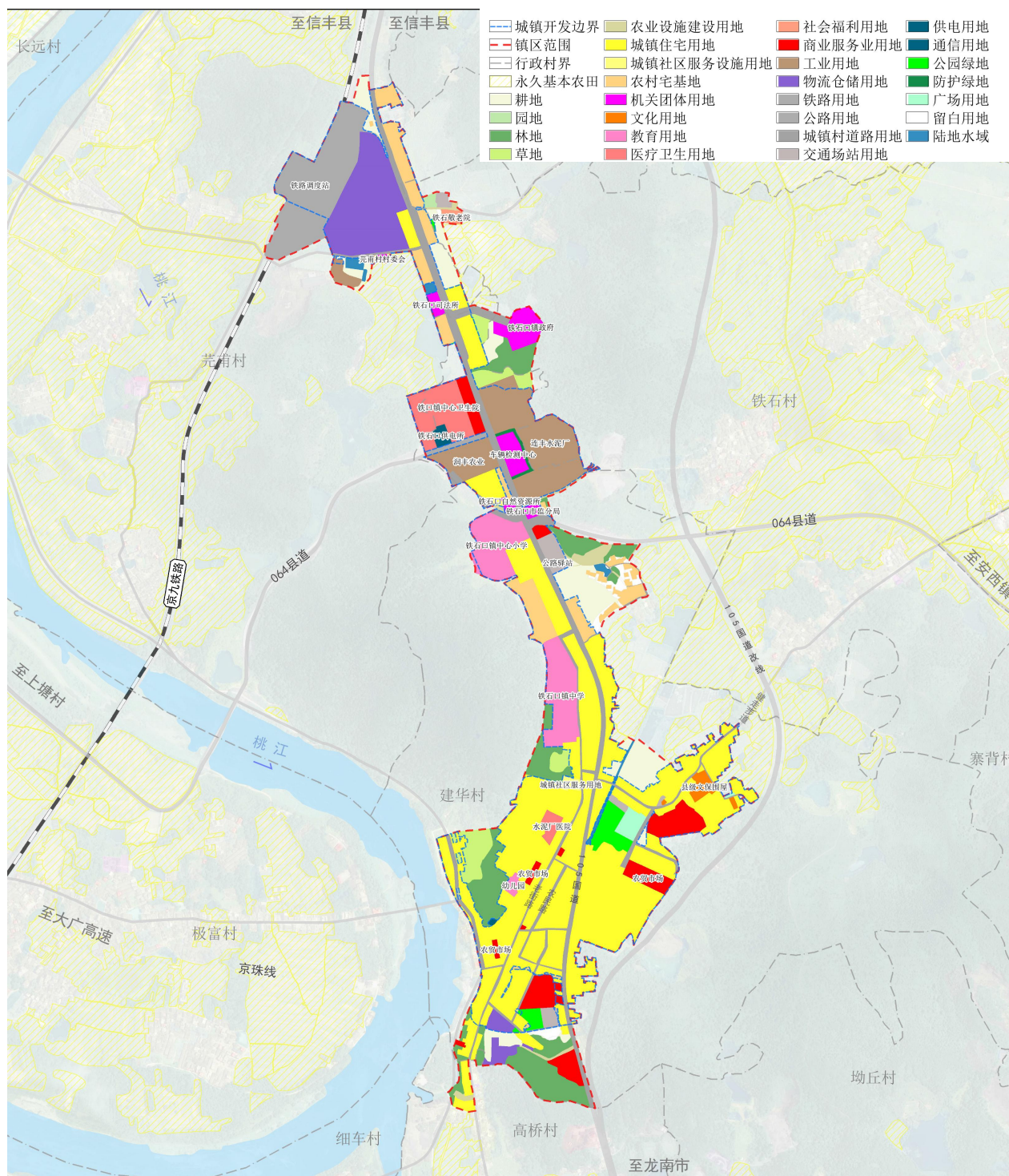
6.1 镇区用地方案

6.2 高桥片区用地方案



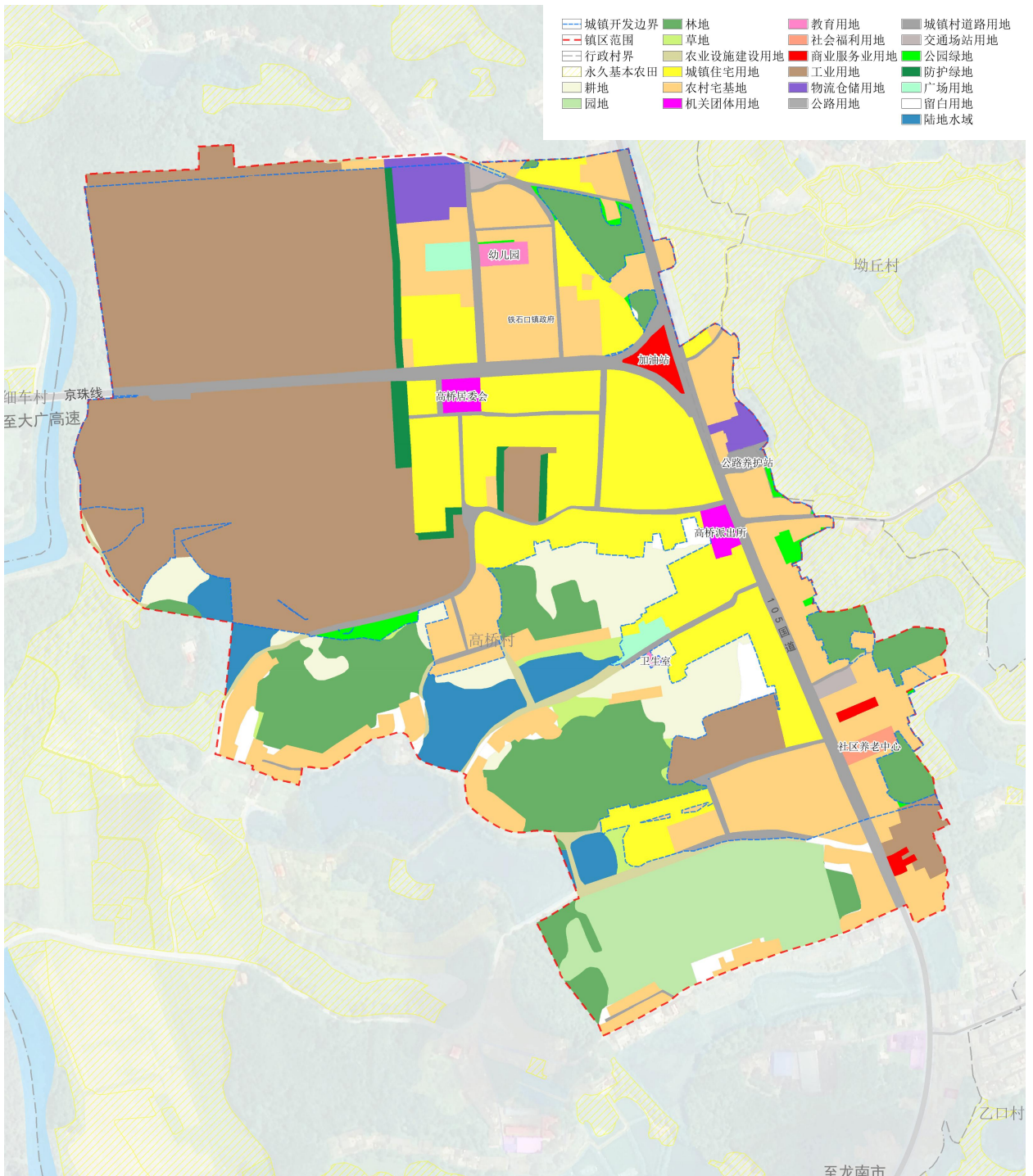
6.1 镇区用地方案

优化镇区用地布局，落实重点项目，完善公共服务设施和基础设施。落实城镇开发边界面积**101.57公顷**。



6.2 高桥片区用地方案

优化高桥片区用地布局，落实重点项目，完善公共服务设施和基础设施。落实城镇开发边界面积**56.44公顷**。



07

保障机制



完善规划实施保障体制



纳入国土空间规划“一张图”

依据乡镇级规划数据库建设标准和数据汇交要求，形成乡镇级规划数据库，纳入国土空间基础信息平台 and 国土空间规划“一张图”实施监督信息系统，作为详细规划、村庄规划编制和审批的基础和依据，维护国土空间规划的传导性、约束性、权威性。



建立规划定期体检评估和修改机制

开展国土空间规划定期体检和五年一评估，结合国民经济和社会发展实际，根据发展规划和国土空间规划评估结果，对国土空间规划进行调整完善。符合规定确需修改的，按规定程序报批。



强化规划监督考核

细化明确规划实施任务分工，强化对约束性指标和各类管控边界执行情况的考核，对违反规划和落实规划不力、造成严重损失或重大影响的一经发现，坚决严肃查处，依法依规追究责任。



完善公众参与机制

搭建全过程、全方位的公众参与平台，建立重大问题和重大项目规划咨询机制，引导各领域专家和公众在规划编制、决策和实施中发挥作用。保障公众及时获取规划信息并有效传递意见，鼓励和引导社会组织成为代表公众参与规划实施的主体，引导公众积极为大桥镇发展建言。探索建立多方协商、共同缔造的社区治理方式，引导和鼓励居民、企业等参与规划制定、决策实施。

