

# 信丰县万隆乡国土空间总体规划 (2021-2035年)

公众征求意见稿

注：本版本为草案公示，所有数据和内容以最终审批文件为准。

# 前言

## PREFACE

万隆，古称“万龙”，后为辟邪改“龙”为“隆”，取“隆”字有“万载兴隆”之意。万隆乡坐落于信丰县西南边陲，东连小河镇、南接崇仙乡、西邻广东省南雄市、北靠正平镇，距离县城25千米。境内地势西北高、东南低，是典型的低山丘陵地形，是远近闻名的“杨梅之乡”、“西瓜之乡”、“生姜之乡”、“龙灯之乡”，有省级非物质文化遗产瑞狮引龙、列入第五批中国传统村落名录的李庄上龙、有“赣南千岛湖”美誉的五渡港水库、风光旖旎号称“小丹霞”的铁狮寨风景区和江西省规模最大的富硒杨梅石斛基地。

国土空间规划是国家空间发展的指南、可持续发展的空间蓝图，是各类开发保护建设活动的基本依据。根据《中共中央国务院关于建立国土空间规划体系并监督实施的若干意见》以及省、市、县的统一部署，万隆乡组织编制了《信丰县万隆乡国土空间总体规划（2021-2035年）》（以下简称《规划》）。

规划深入贯彻习近平总书记考察江西重要讲话精神，全面落实党中央国务院重大决策部署和省委省政府工作要求，学习习近平“把握新发展阶段，贯彻新发展理念，构建新发展格局”精神指示，践行党的二十大报告提出的“构建优势互补、高质量发展的区域经济布局和国土空间体系”，聚焦“走在前、勇争先、善作为”的目标要求，全力打造“三大高地”、实施“五大战略”。推动市委“三大战略、八大行动”和县委“1217”总体思路落地见效，万隆乡紧扣生态乡镇定位，围绕“一山一水一石一祠一龙”资源做文章，稳步推进“两核五带一中心”新格局，建设“生态赋能、文旅融合、和谐宜居、幸福富裕”新万隆，奏响万隆高质量发展“最强音”。

# 目录

/CONTENTS

01 规划总则

---

02 发展目标

---

03 总体格局

---

04 支撑体系

---

05 国土综合整治与生态修复

---

06 集镇规划

---

07 保障机制

---



# 01

## 规划总则

---

1.1 指导思想

1.2 规划原则

1.3 规划范围与规划期限

---



## 1.1 指导思想

以习近平新时代中国特色社会主义思想为指导，全面贯彻党的二十大精神，统筹推进“五位一体”总体布局、协调推进“四个全面”战略布局，加快落实习近平总书记考察江西和在进一步推动长江经济带高质量发展座谈会的重要讲话精神。立足万隆乡的特色和优势，着眼高质量发展、绿色发展、低碳发展新要求，落实省委十五届四次全会精神，践行“山水林田湖草沙”生命共同体理念，统筹发展与安全，保障粮食安全、生态安全和国土安全，坚定“小乡镇也有大作为”理念，持续推动以人民为中心的新型城镇化。落实上位发展规划与国土空间规划的相关要求，优化全乡国土空间格局，推进国土空间高水平保护、高质量发展和高效能治理，谱写中国式现代化万隆篇章。

## 1.2 规划原则

**底线管控、节约集约**

**以人为本、品质提升**

**上下结合、强化实施**

**因地制宜、突出特色**



# 1.3 规划范围与规划期限

## 规划范围

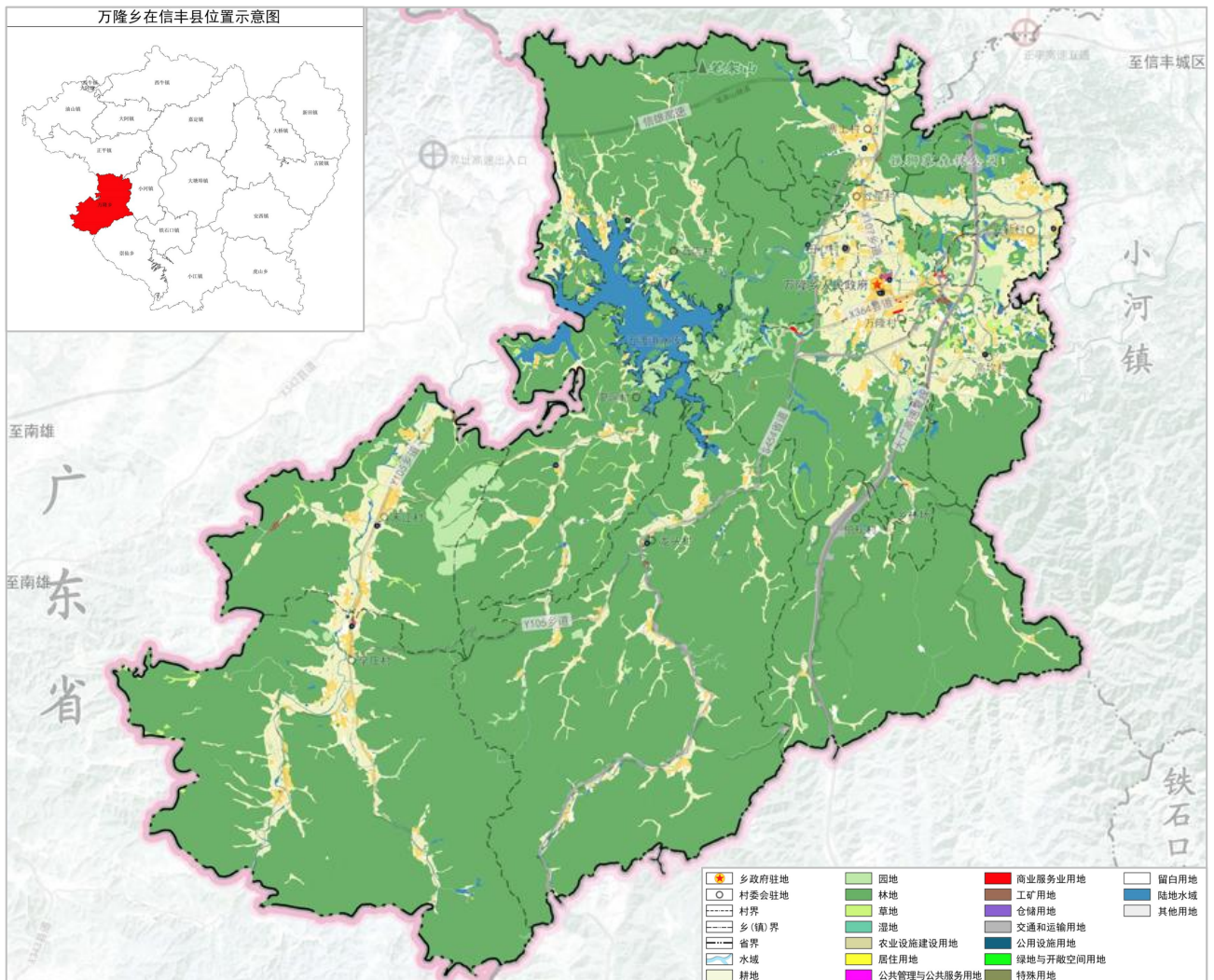
本次规划范围为万隆乡行政辖区范围，包括全域和集镇两个层次。

全域：指代万隆乡行政管辖区，总面积115.33平方公里，下辖12个行政村、1个水库和1个林场。

集镇：西至新屋场，北达布尾岭，东抵大广高速复线，南过S454省道，涉及万隆村、田心村和高坎村3个行政村的部分区域，总面积为90.62公顷，其中集镇城镇开发边界62.79公顷。

## 规划期限

规划基期为2020年，规划期限为2021-2035年，近期到2025年，远期到2035年，远景可展望到2050年。





# 02

## 发展目标

---

2.1 发展目标

2.2 分期目标

---

---





## 发展目标 and 分期目标



### 发展目标

# 信丰西部红培康养重要节点

以现代农业、农副产品加工业为主导，围绕铁狮寨、万龙湖“一山一水”核心，做强农文旅融合，打造以生态旅游、农业休闲观光的特色宜居小镇。



### 分期目标

#### 2025年

国土空间治理体系和治理能力进一步提升，“一主一副、两轴两屏四区”的总体空间格局初步形成，民生设施建设取得显著成效，乡村地区基本实现集约发展；现代化农业产业体系初具规模，对内对外开放水平全面提升。

#### 2035年

国土空间治理体系和治理能力全面提升，与全省、全市、全县同步基本实现社会主义现代化，初步建成以高新产业、先进制造业、综合服务业为特色的生态山水城区。

#### 2050年

人和自然和谐共生的空间格局全面建成，高质量发展示范先行区基本建成，成为引领全县革命老区高质量发展示范区建设的强力引擎，为与全县同步基本实现社会主义现代化奠定坚实基础。

# 03

## 总体格局

---

- 3.1 国土空间总体格局
  - 3.2 落实划定重要控制线
  - 3.3 国土空间规划分区
  - 3.4 农业发展空间格局
  - 3.5 生态保护空间格局
  - 3.6 镇村体系规划
-



## 3.1 国土空间总体格局

### 构建“一主一副、两轴两屏四区”的国土空间总体格局

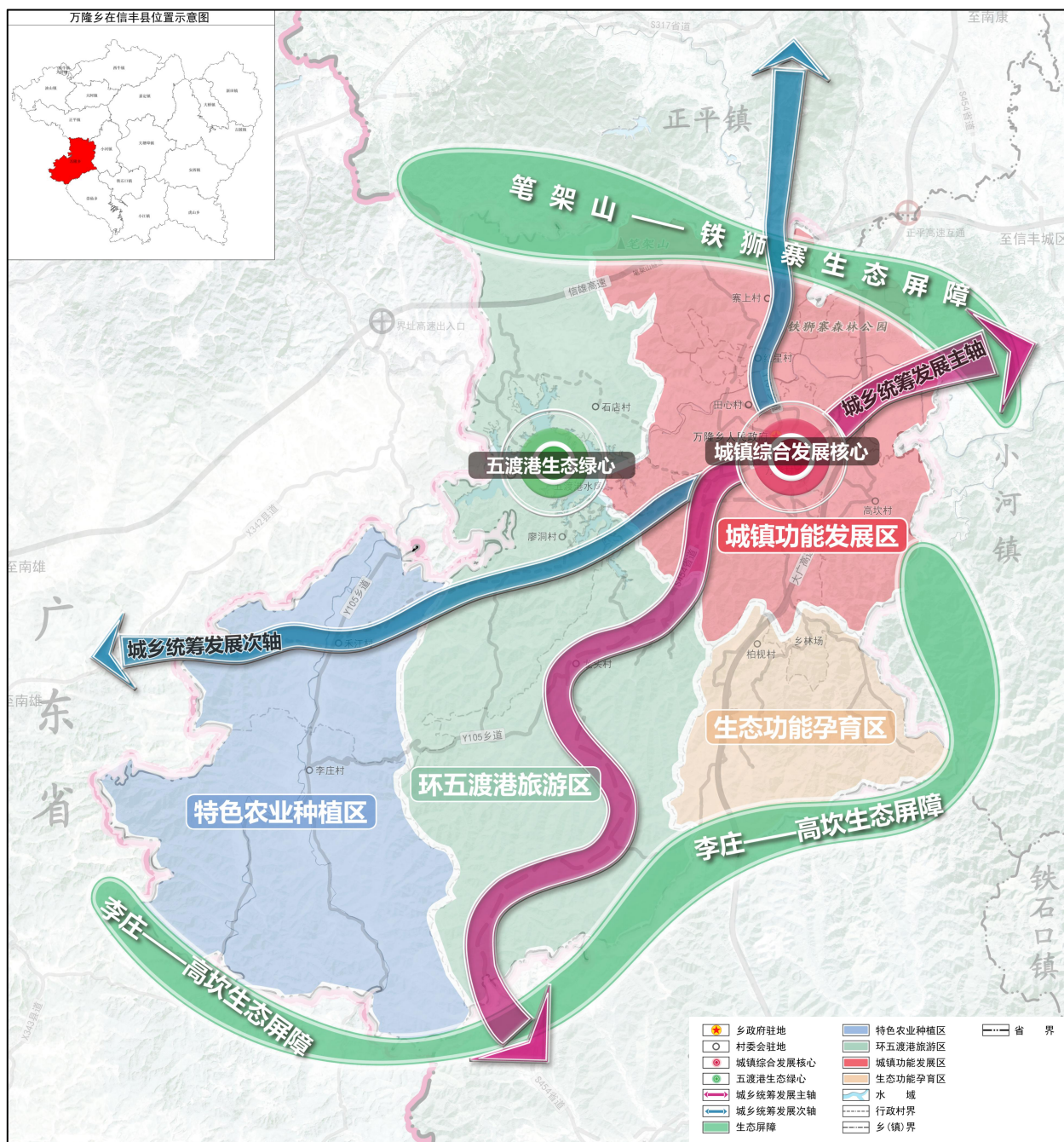
**一主：**围绕集镇形成的空间增长极核，作为乡域综合发展核；

**一副：**以五渡港水库为生态绿心；

**两轴：**S454 省道城乡统筹发展主轴和两条乡道构建的统筹发展次轴；

**两屏：**北部笔架山——铁狮寨生态屏障，南部李庄——高坎生态屏障；

**四区：**西部特色农业种植区、中部环五渡港旅游区、北部城镇功能发展区、东部生态功能孕育区。





## 3.2 落实划定重要控制线

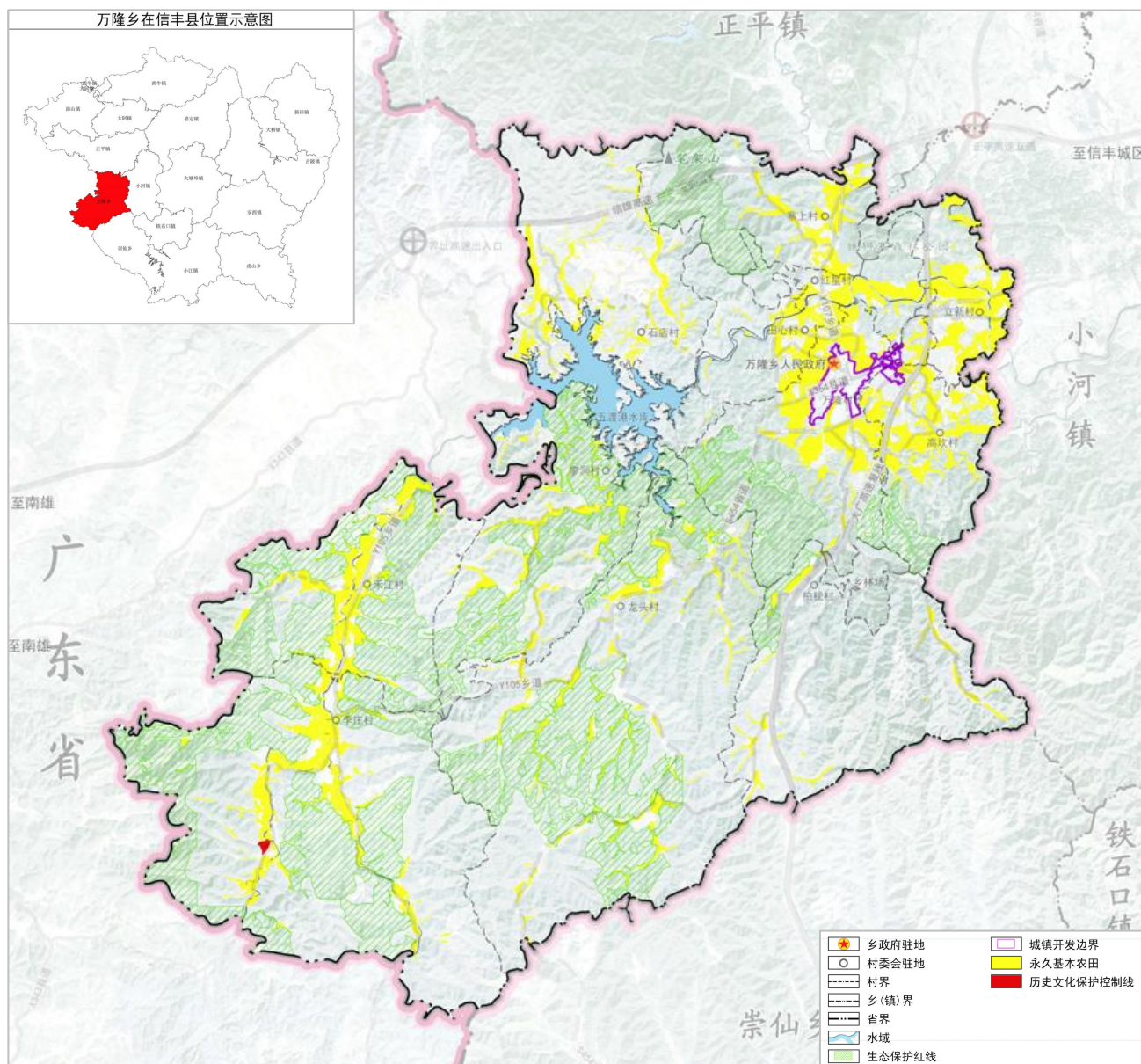
落实耕地保有量1185.89公顷；永久基本农田1072.21公顷

落实生态保护红线2858.87公顷

落实城镇开发边界62.79 公顷

落实历史文化保护控制线2.49公顷

落实地质灾害隐患点28处；划定洪涝灾害风险控制线702.38公顷



## 3.3 国土空间规划分区



### 生态保护区

具有特殊重要生态功能，必须强制性严格保护的区域，包括生态保护红线、自然保护地等区域。



### 生态控制区

主要为生态保护红线外，需要予以保留原貌、强化生态保育和生态建设、限制开发建设的区域。



### 农田保护区

保障国家粮食安全，重点用于粮、油、棉、糖、菜生产，不得擅自占用或改变用途、实施特殊保护



### 城镇发展区

积极引导城镇用地集中集约布局，细化为居住生活区、综合服务区、商业商务区、工业发展区、绿地休闲区、交通枢纽区。



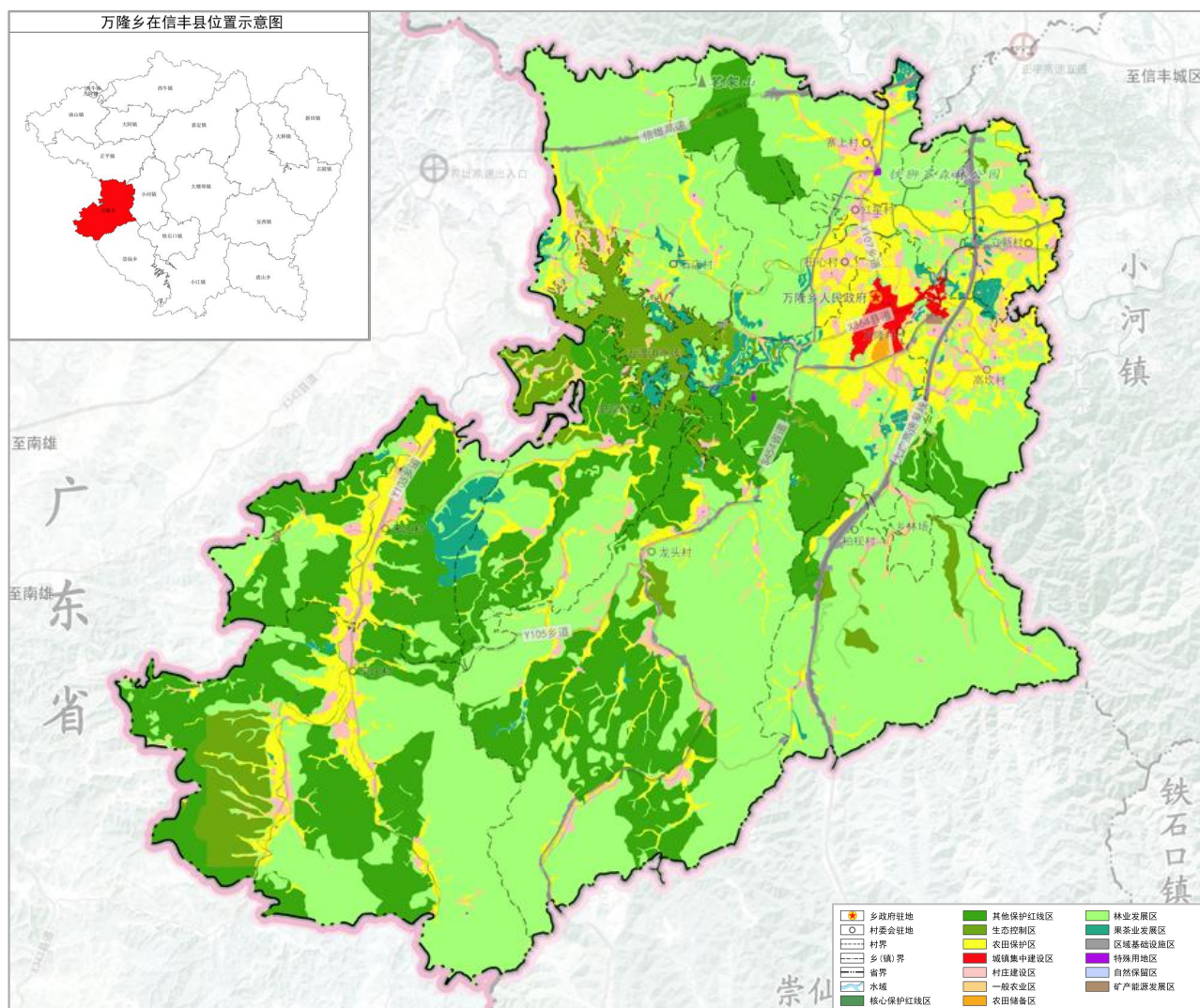
### 乡村发展区

以农民生产生活为主导用途的国土空间，细化为村庄建设区、一般农业区、农田储备区、林业发展区、果茶业发展区等。



### 矿产能源发展区

为适应国家能源安全与矿业发展的重要陆域采矿区、战略性矿产储量区等区域。





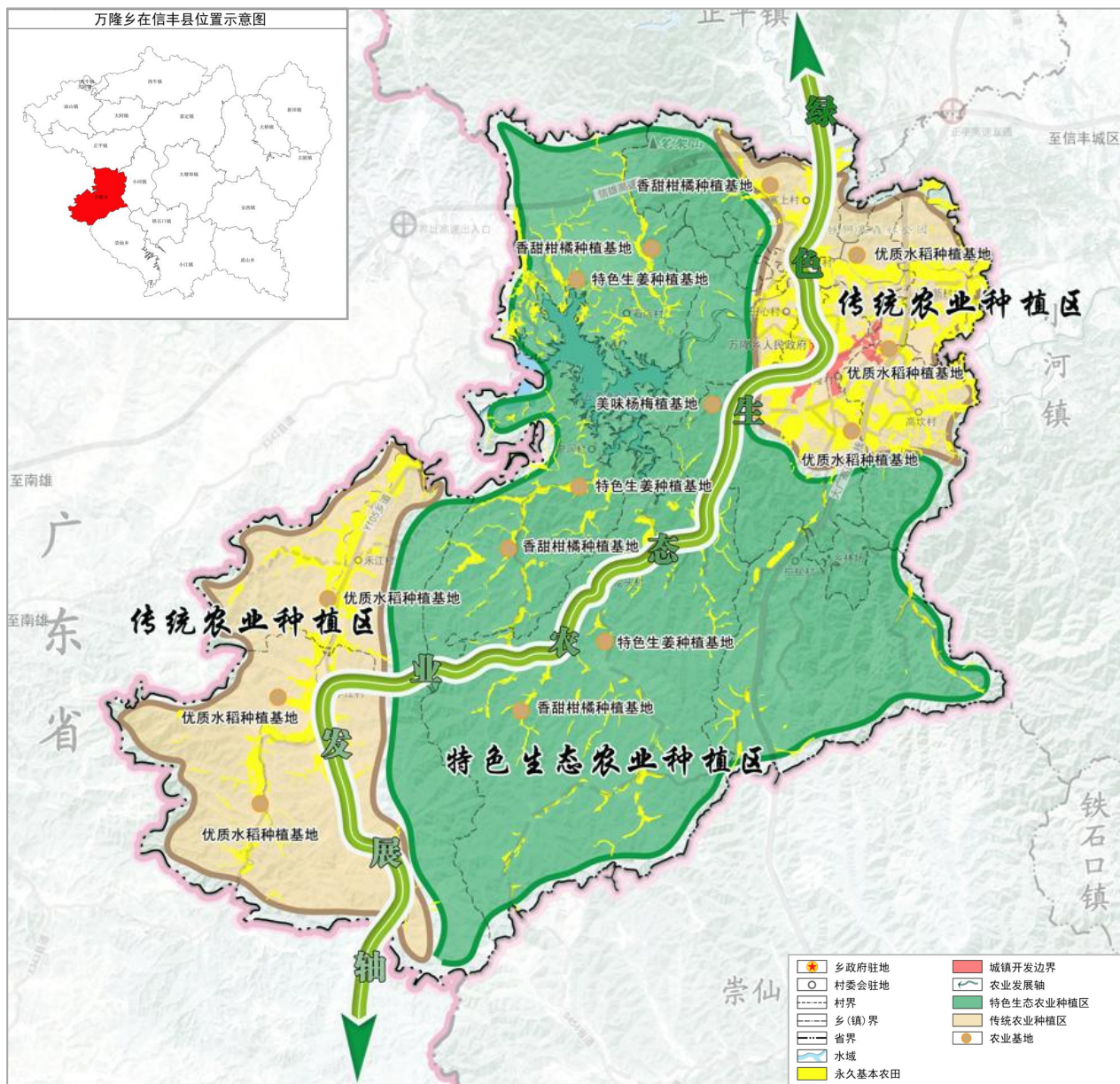
## 3.4 农业发展空间格局

### 构建“一轴两区多点”的农业发展空间格局

**一轴：**依托454省道、105乡道建设绿色生态农业发展轴。强化绿色农业、休闲农业、生态农业以及循环农业建设。

**两区：**以发展优质高效农业、特色农业为目标，形成传统农业种植区和特色生态农业种植区二大农业产区。

**多点：**大力发展西瓜、生姜、青梅、柰李、银杏以及桔子等名优绿色农产品。







## 3.6 镇村体系规划

### 规划建立“集镇——中心村——一般村”三级镇村体系

#### 集镇

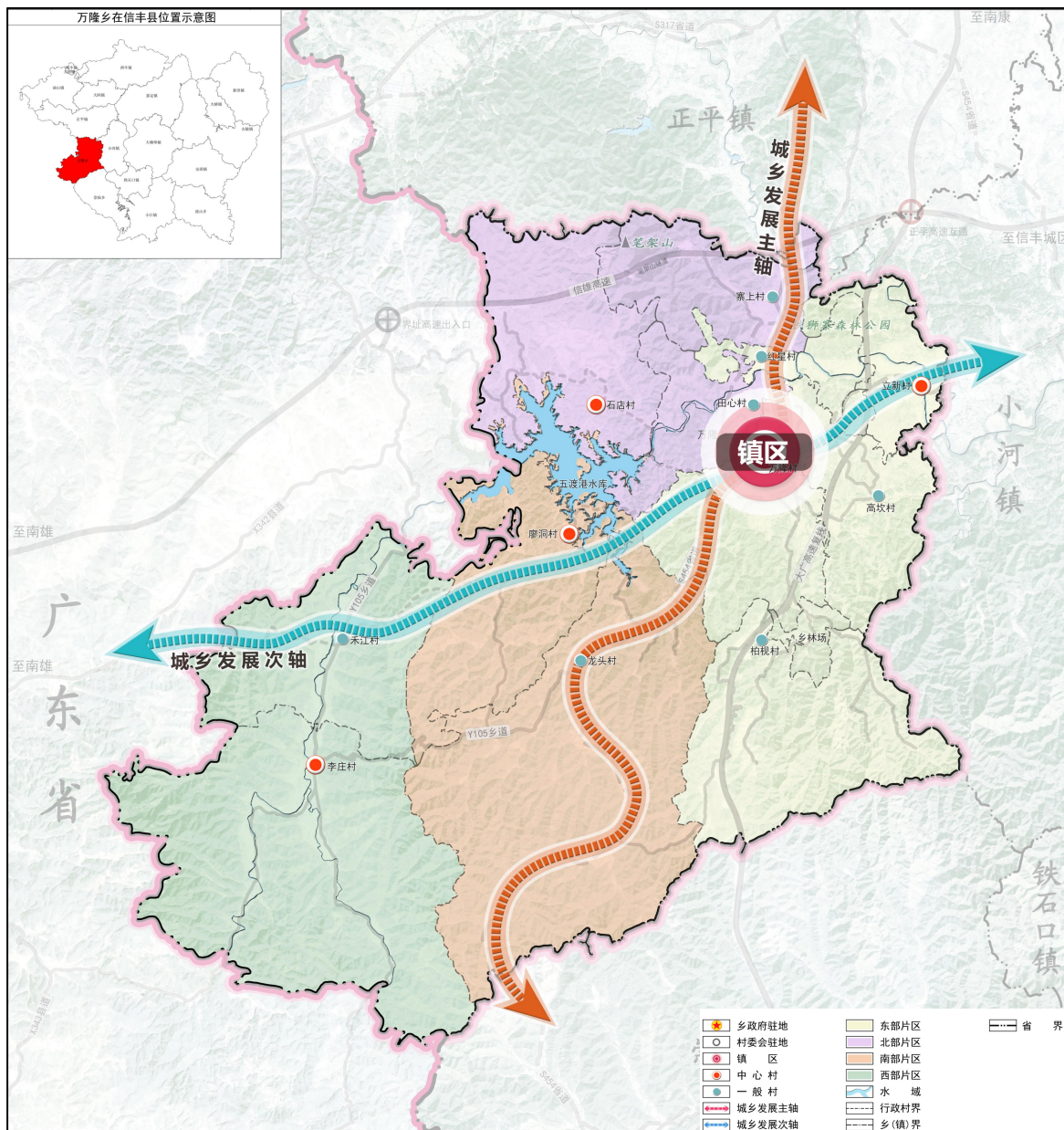
包括万隆社区和万隆村。

#### 中心村

包括立新村、石店村、廖洞村和李家村等4个行政村。

#### 一般村

包含寨上村、红星村、高坎村、柏视村、龙头村、田心村和禾江村等7个行政村。





# 04

## 支撑体系

---

4.1 历史文化保护和风貌塑造

4.2 构建便捷综合交通体系

4.3 建设品质公共服务体系

4.4 建设绿色市政基础设施体系

4.5 建设韧性防灾减灾体系

---





# 4.1 历史文化保护和风貌塑造



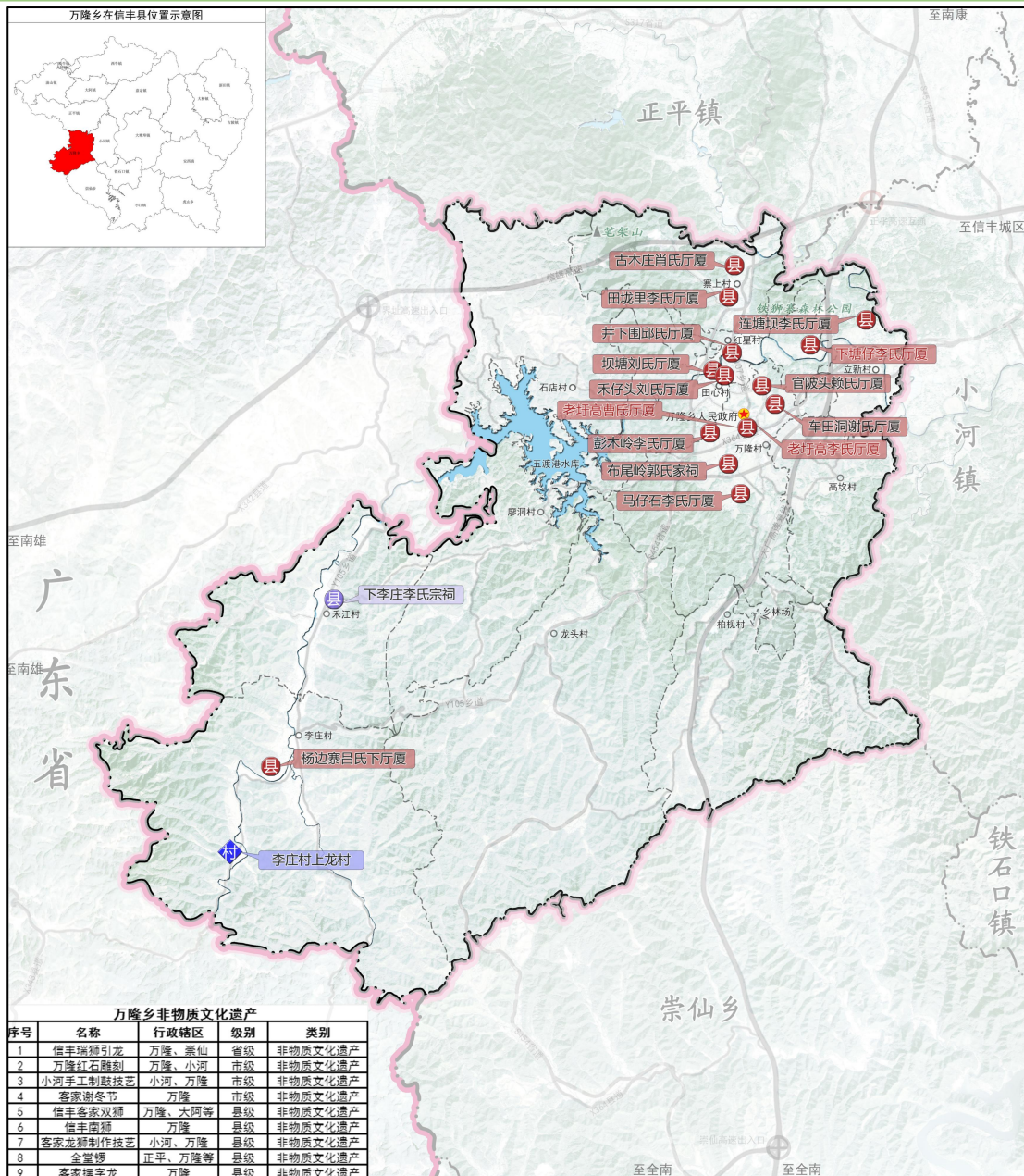
## 建立全面的历史文化资源保护体系

加强历史文化资源保护，积极融入“两轴、三区、多点”的全县历史文化格局，构建文物保护单位、历史建筑、赣粤古驿道和非物质文化遗产组成的县域历史文化保护体系。统筹划定各类历史文化保护线，协调历史文化资源的保护和利用，促进传统文化的延续和发展。



## 完整保护各类历史文化要素

严格保护1处国家级传统村落、1处县级文物保护单位、9处县级及以上非物质文化遗产代表性项目和若干处历史建筑。



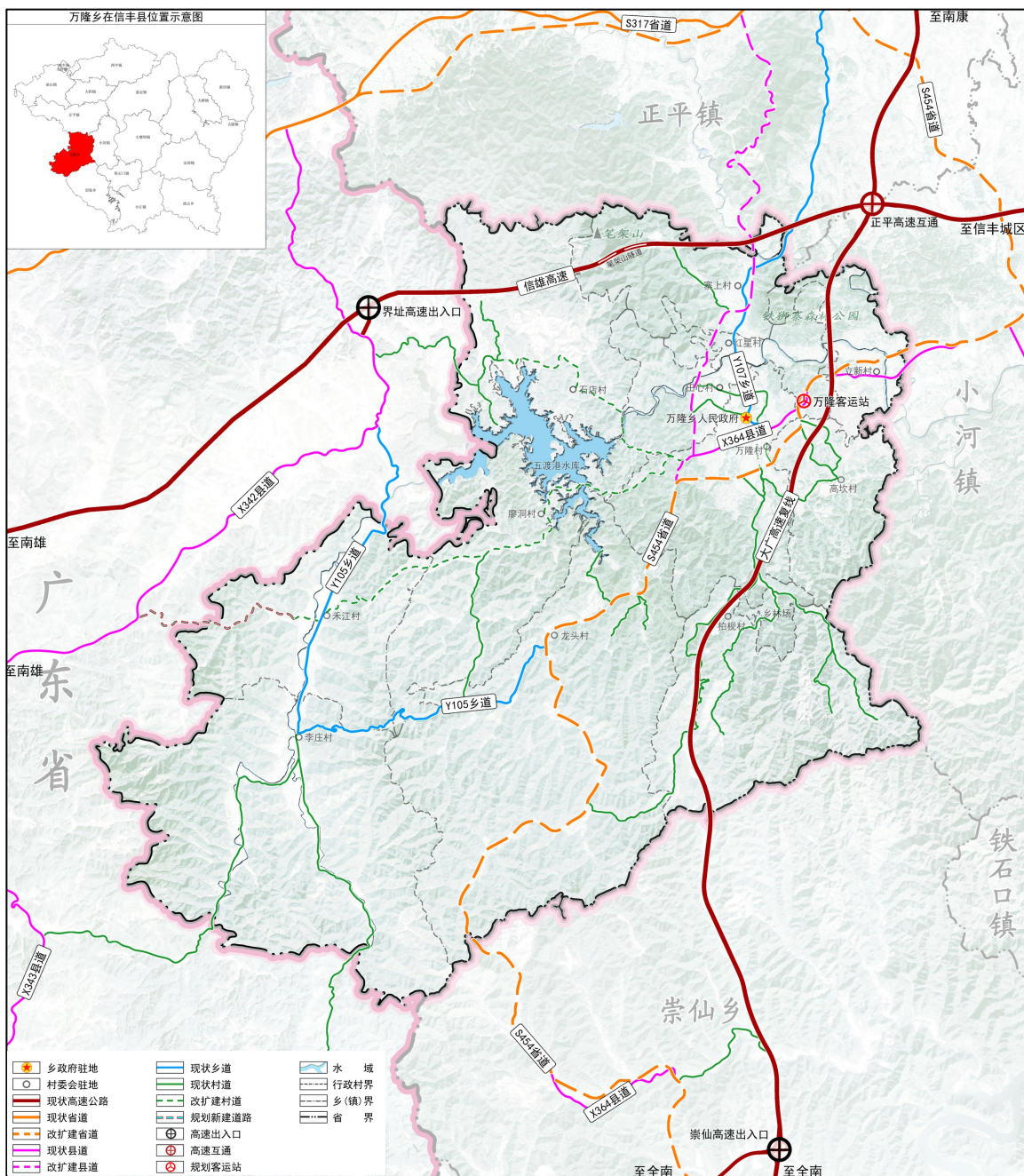


## 4.2 构建便捷综合交通体系



### 构建多层次，畅达的对外交通体系

- 1、落实上位规划的信丰至南雄高速公路新建工程，规划形成“一横一纵”的高速公路体系。“一横”为信雄高速，“一纵”为大广高速复线。
- 2、规划以完善乡域公路网布局为重点，以S454省道及旅游公路为主线，加强S454省道、旅游公路与集镇道路网络的衔接。规划于集镇东部新建万隆汽车站，完善镇、村客运体系及公交系统，促进城乡统筹发展；充分利用现有道路交通网络，并通过道路网络的优化提升，完善旅游交通快速通道，优化旅游交通组织，提升乡域旅游交通承载力及服务品质。





## 4.3 建设品质公共服务体系

### 教育

至2035年，按照均衡布局的原则，合理布局中学、小学、幼儿园。加强普惠性幼儿园建设，全面建成覆盖城镇、普惠优质的学前教育公共服务体系。



### 医疗

至2035年，以集镇中心卫生院建设为核心，村卫生室建设为基础，形成“卫生院-卫生室”二级医疗保健网络，完善预防保健体系的急救、应急服务体系建设。



### 文化

至2035年，健全“集镇级-村级”二级公共文化体系，完善综合活动中心等文化设施，推动公共文化服务均等化，基层综合文化服务中心覆盖率100%。



### 体育

至2035年，在集镇建设体育设施场地，在行政村加强全民健身，努力做到村级健身设施全覆盖，鼓励体育设施与其他公共服务设施共建共享。



### 社会福利

至2035年，持续完善医养康养相结合的养老服务体系，完善居家设施为基础、社区设施为依托、机构设施为补充、医养结合的养老服务设施。



## 4.4 建设绿色市政基础设施体系

### 给水工程

- 至2025年，集镇自来水普及率达到100%，农村自来水普及率达到99.1%以上，城乡供水一体化工程覆盖率为95%；至2035年，农村自来水普及率达到99.9%以上。

### 排水工程

- 至2035年，城镇污水治理率达100%，农村生活污水治理率60%以上。
- 规划扩容现状污水处理厂，推广生态式小型污水处理站。

### 能源工程

- 建设安全高效、能力充足的绿色智能电网。到2035年，全乡电网供电可靠率达99.999%。远期扩容万隆35kV变电站。
- 规划万隆乡新建万隆液化气站，以液化石油气为主，集镇逐步实现管道天然气供应，并向村庄辐射。

### 通信工程

- 合理规划通信局所、移动通信基站、通信铁塔、通信管道及杆路的布局 and 规模，满足全镇全光网络和无线网络全覆盖的经济社会发展需要，逐步实现5G通信网络全覆盖。

### 环卫工程

- 至2025年，城镇生活垃圾回收利用率达到35%，农村生活垃圾处理率达100%；至2035年，城镇生活垃圾回收利用率达到35%以上。
- 万隆乡垃圾最终运往信丰县垃圾焚烧厂处理。





## 4.5 建设韧性防灾减灾体系



### 消防安全

至2035年，规划集镇新建1座二级消防站；各行政村结合村委会或合适的用地设置农村消防点，消防点的设置应满足《农村防火规范》（GB50039-2010）要求。



### 地质灾害防治

全面提升全乡地质灾害防御能力和水平完善以群测群防为基础、群专结合为主导，形成覆盖全乡的监测预警网络。



### 防洪排涝

规划万隆乡集镇防洪标准达到20年一遇，各行政村防洪标准达到5~10年一遇；涝标准采用10年一遇重现期。



### 人防保障

加强人员掩蔽工事建设，规划人均防护面积不小于1.5平方米，各类别人防工程要按照相关人防工程功能配套比例的要求均衡布置，构建完整的人防防护体系。



### 抗震防灾

结合乡政府设立临时指挥中心，规划区内一般工业与民用建筑抗震措施按照现行《建筑抗震规范》VI度标准设防；抗震设防烈度为VI度及以上地区的建筑，必须进行抗震设计。



### 公共安全

建立健全突发公共卫生事件应急预案和大型公共建筑应急设施转换预案；规划将现状公共建筑及其他新建体育场（馆）、剧院等大型公共建筑作为临时应急设施，能兼顾应急救治和隔离转换等需求。



# 05

## 国土综合整治与生态修复

---

5.1 国土综合整治

5.2 国土空间生态修复

---

---



## 5.1 国土综合整治

根据不同区域经济社会发展状况和自然资源禀赋特点，以提高国土空间发展品质和资源利用效率为目标导向，践行“整治+”理念，开展农村闲置低效建设用地整治项目、高标准农田建设、土地开发项目、可恢复地类恢复工程。

### 低效建设用地整治项目

与农用地整治相结合，进行整理复垦，优先复垦为耕地，节余指标优先用于农村基础设施和公共设施建设，预留部分用地指标，用于村庄产业项目点状落地，促进乡村振兴发展



### 耕地后备资源开发

主要是对未利用土地的开发利用，要实现耕地总量动态平衡，未利用土地开发是补充耕地的一种有效途径。

### 高标准农田建设

为了加快推进高标准农田建设，提高农业综合生产能力，确保国家粮食安全和主要农产品有效供给，提高耕地生产效率和水资源利用效率，以提高粮食产能为目标，通过土地平整、灌溉与排水、田间道路、农田防护与生态环境保护以及其他整治工程继续推进高标准农田建设。

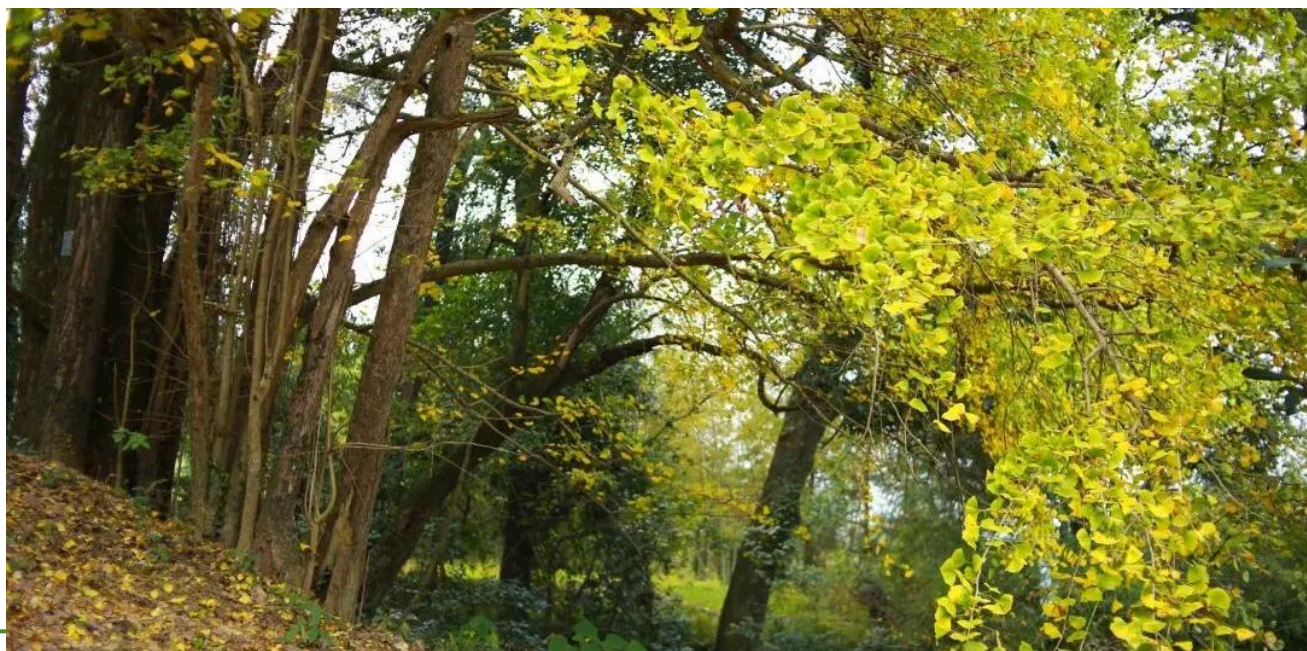




## 5.2 国土空间生态修复

### 加强森林生态功能保护修复 ▼

在林地类型比较丰富的地区，采取植被恢复、自然保护地修复等措施，实施国土空间造林绿化工程以及退化林地的修复治理工程，推进森林质量精准提升工程。



### ▼ 强化水生态环境整治修复

以河流综合治理为重点，采用工程措施与生物措施相结合，实施河湖截污清淤改造，修复河道岸线，保障岸线生态安全。





# 06

## 集镇规划

---

6.1 集镇范围

6.2 集镇空间布局

---

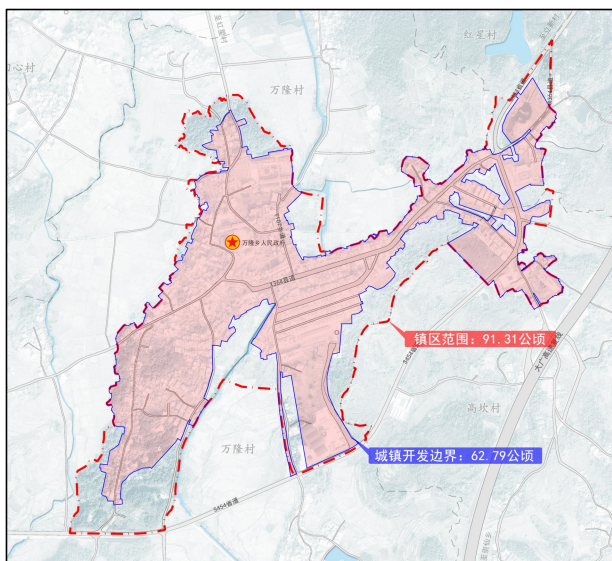
---





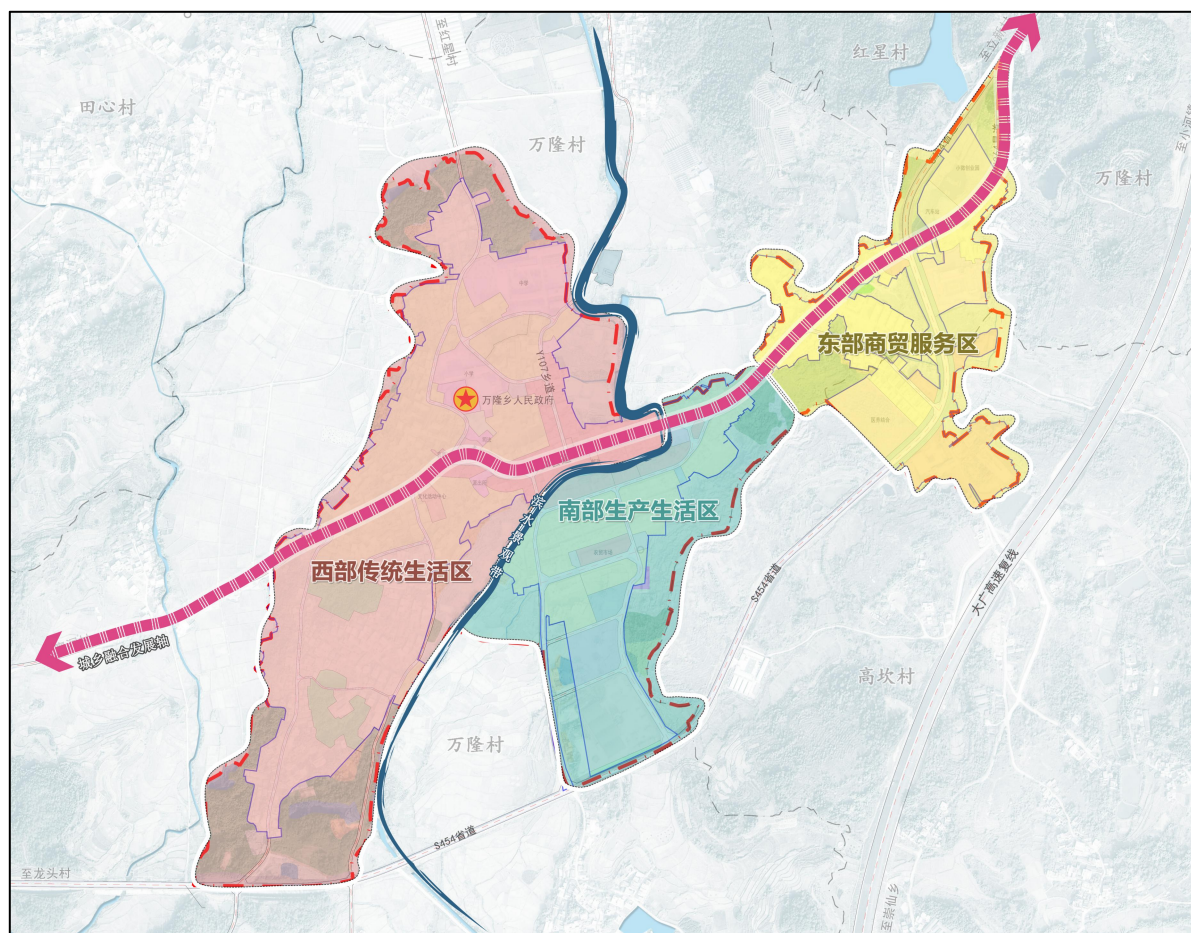
## 6.1 集镇范围

集镇范围西过布尾岭，北抵老屋场，东至长生村，南至S454省道、高坎村，涉及2个行政村，总面积为91.31公顷，其中集镇城镇开发边界62.79公顷。



## 6.2 集镇空间布局

规划提出“西北控、中部优、东南拓”的空间发展方向，形成“一带一轴三区”的空间结构。





# 07

## 保障机制



# 完善规划实施保障体制



## 纳入国土空间规划“一张图”

依据乡镇级规划数据库建设标准和数据汇交要求，形成乡镇级规划数据库，纳入国土空间基础信息平台 and 国土空间规划“一张图”实施监督信息系统，作为详细规划、村庄规划编制和审批的基础和依据，维护国土空间规划的传导性、约束性、权威性。



## 建立规划定期体检评估和修改机制

开展国土空间规划定期体检和五年一评估，结合国民经济和社会发展实际，根据发展规划和国土空间规划评估结果，对国土空间规划进行调整完善。符合规定确需修改的，按规定程序报批。



## 强化规划监督考核

细化明确规划实施任务分工，强化对约束性指标和各类管控边界执行情况的考核，对违反规划和落实规划不力、造成严重损失或重大影响的一经发现，坚决严肃查处，依法依规追究责任。



## 完善公众参与机制

搭建全过程、全方位的公众参与平台，建立重大问题和重大项目规划咨询机制，引导各领域专家和公众在规划编制、决策和实施中发挥作用。保障公众及时获取规划信息并有效传递意见，鼓励和引导社会组织成为代表公众参与规划实施的主体，引导公众积极为大桥镇发展建言。探索建立多方协商、共同缔造的社区治理方式，引导和鼓励居民、企业等参与规划制定、决策实施。