An aerial photograph of a village in Chongxian Township, Xinfeng County. The village features several buildings with blue roofs, a central pond, and a road network. In the background, there is a large body of water, likely a lake or reservoir, surrounded by green hills and trees.

# 信丰县崇仙乡国土空间总体规划 (2021-2035年)

公众征求意见稿

注：本版本为草案公示，所有数据和内容以最终审批文件为准

# 前言

## PREFACE

崇仙乡，位于信丰县西南边陲，东邻铁石口镇、小江镇，西南与全南县、广东省南雄市相连，北与万隆接壤。赣粤高速穿境而过，距县城56公里，桃江河穿越全境，水陆交通极为便利。

国土空间规划是国家空间发展的指南、可持续发展的空间蓝图，是各类开发保护建设活动的基本依据。根据《中共中央国务院关于建立国土空间规划体系并监督实施的若干意见》以及省、市、县的统一工作部署，崇仙乡组织编制了《信丰县崇仙乡国土空间总体规划（2021-2035年）》（以下简称《规划》）。

规划深入贯彻习近平总书记考察江西重要讲话精神，全面落实党中央国务院重大决策部署和省委省政府工作要求，学习习近平“把握新发展阶段，贯彻新发展理念，构建新发展格局”精神指示，践行党的二十大报告提出的“构建优势互补、高质量发展的区域经济布局和国土空间体系”，聚焦“走在前、勇争先、善作为”的目标要求，全力打造“三大高地”、实施“五大战略”。做好“生态+”文章，整体推进桃江库区旅游整体开发，打造集生态康养、休闲度假、红色教育为一体的旅游综合体，打造大湾区生态康养、休闲度假的后花园，奋力谱写中国式现代化崇仙高质量发展新篇章。

# 目录

/CONTENTS

01 规划总则

---

02 发展目标

---

03 总体格局

---

04 支撑体系

---

05 国土综合整治与生态修复

---

06 集镇规划

---

07 保障机制

---

# 01

## 规划总则

---

1.1 指导思想

1.2 规划原则

1.3 规划范围与规划期限

---



## 1.1 指导思想

以习近平新时代中国特色社会主义思想为指导，全面贯彻党的二十大精神，统筹推进“五位一体”总体布局、协调推进“四个全面”战略布局，加快落实习近平总书记考察江西和在进一步推动长江经济带高质量发展座谈会的重要讲话精神。立足崇仙的特色和优势，着眼高质量发展、绿色发展、低碳发展等新要求，解放思想、开拓进取，扬长补短、固本兴新，坚持以人民为中心，积极服务国家战略，落实省委十五届四次全会精神。以耕地和永久基本农田、生态保护红线、城镇开发边界等空间控制线为基础，落实上位发展规划与国土空间规划的相关要求，优化全域国土空间格局，推进崇仙乡高质量发展，谱写中国式现代化崇仙篇章。

## 1.2 规划原则

**底线管控、节约集约**

**以人为本、品质提升**

**上下结合、强化实施**

**因地制宜、突出特色**



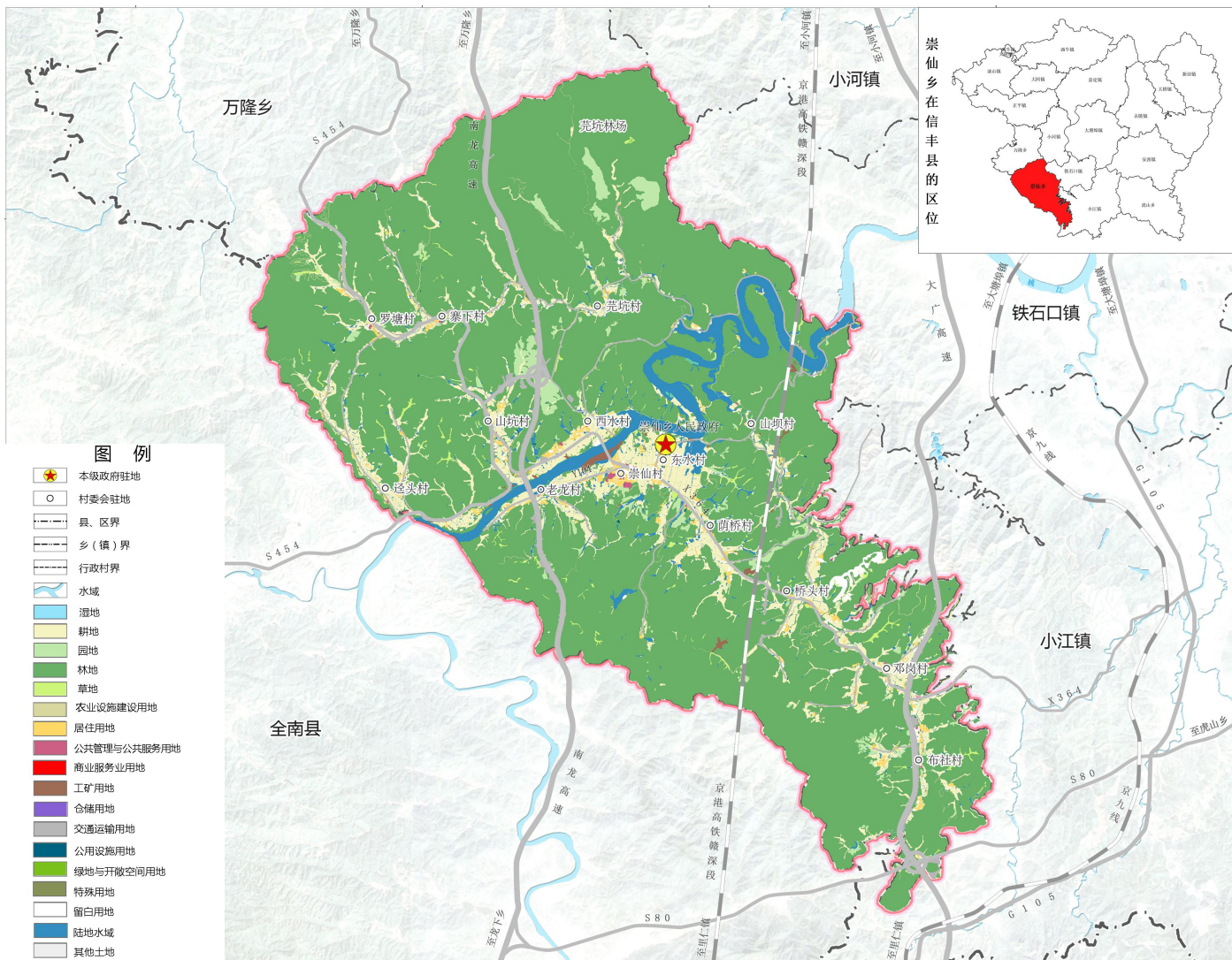
# 1.3 规划范围与规划期限

## 规划范围

本次规划范围为崇仙乡行政辖区范围，包括全域和集镇两个层次。  
全域：即崇仙乡行政管辖范围，规划土地总面积**154.84**平方公里。  
集镇层次：乡人民政府所在地，包括城镇开发边界以及需要加强国土空间用途管制和引导的空间区域，总面积**95.21**公顷。其中划定城镇开发边界规模**80.66**公顷。

## 规划期限

规划基期年为2020年，规划期限为2021-2035年，近期到2025年，远期到2035年，远景可展望到2050年。





An aerial photograph of a village. A main road runs vertically through the center. To the left of the road are several multi-story residential buildings. To the right are large, green agricultural fields. The overall scene is bright and clear.

# 02

## 发展目标

---

2.1 发展目标

2.2 分期目标

---

# 发展目标和分期目标



## 发展定位

**信丰西南新门户  
湾区后花园**

**信丰县富硒农业产业基地  
以农产品种植和加工为主导、以生态  
农业观光游为特色的农贸型城镇。**



## 分期目标

**2025年**

“一心一轴一带、两屏三区”的总体空间格局初步形成，民生设施建设取得显著成效，乡村地区基本实现集约发展；现代化农业产业体系初具规模，对内对外开放水平全面提升；依托崇仙乡良好的农业基础、丰富的生态资源；发展“富硒农业+观光旅游”生态发展模式。

**2035年**

国土空间治理体系和治理能力全面提升，人口经济与资源环境更为协调，基本建成绿色安全、集约高效、富有竞争力和可持续发展的国土空间开发保护格局，有效支撑高质量发展。以农产品种植和加工为主导、以生态农业观光游为特色的**农贸型城镇**。

**2050年**

全面实现高质量发展、高水平改革开放、高效能治理和高品质生活，全面实现空间治理体系和治理能力的现代化。



# 03

## 总体格局

---

- 3.1 国土空间总体格局
  - 3.2 落实划定重要控制线
  - 3.3 国土空间规划分区
  - 3.4 农业发展空间格局
  - 3.5 生态保护空间格局
  - 3.6 镇村体系规划
-

## 3.1 国土空间总体格局

### 构建“一心一轴一带、两屏三区”的国土空间总体格局

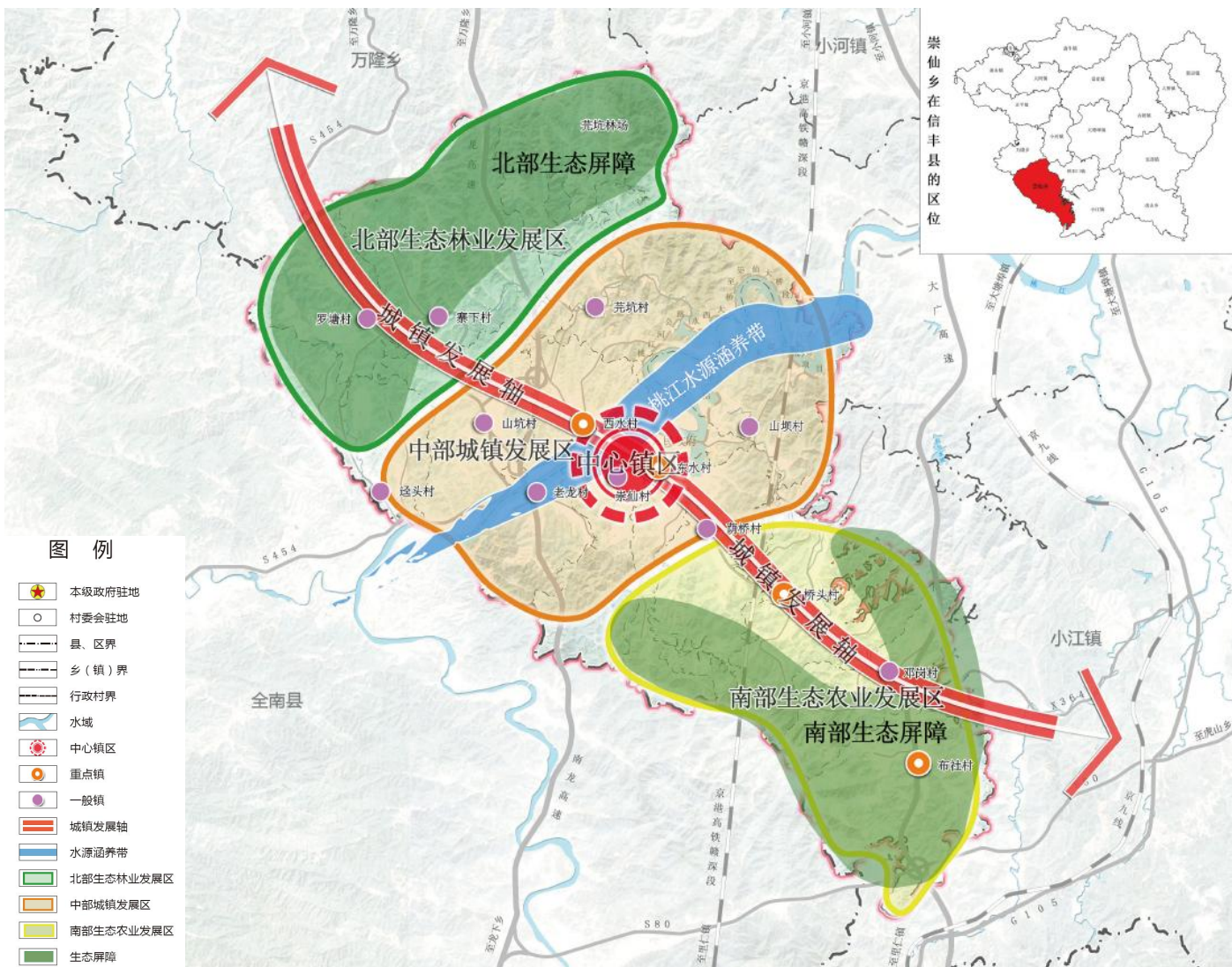
**一心：**即以崇仙乡集镇形成的综合服务中心。

**一轴：**以S454、X364县道形成的城镇发展轴。

**一带：**沿桃江两岸形成的桃江水源涵养带。

**两屏：**围绕乡域北部和南部的周边山体，构筑北部生态屏障和南部生态屏障。

**三区：**北部生态林业发展区、中部城镇发展区、南部生态农业发展区。





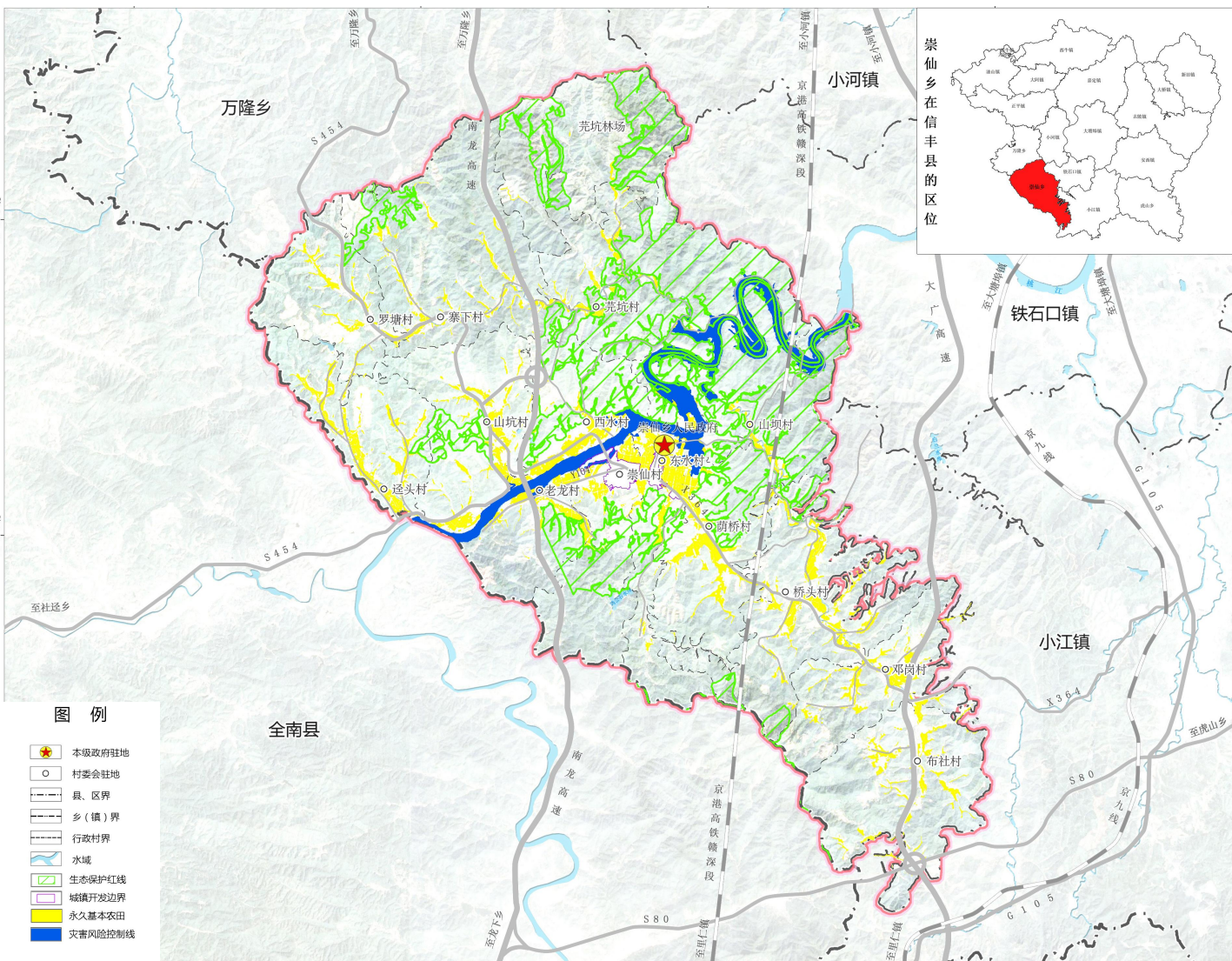
## 3.2 落实划定重要控制线

落实耕地保有量1199公顷；永久基本农田1120.79公顷

落实生态保护红线3604.05公顷

落实城镇开发边界80.66公顷

落实地质灾害隐患点30处；划定洪涝灾害风险控制线565.36公顷





## 3.3 国土空间规划分区



### 生态保护区

具有特殊重要生态功能，必须强制性严格保护的区域，包括生态保护红线、自然保护地等区域。



### 生态控制区

主要为生态保护红线外，需要予以保留原貌、强化生态保育和生态建设、限制开发建设的区域。



### 农田保护区

保障国家粮食安全，重点用于粮、油、棉、糖、菜生产，不得擅自占用或改变用途、实施特殊保护



### 城镇发展区

积极引导城镇用地集中集约布局，细化为居住生活区、综合服务区、商业商务区、工业发展区、绿地休闲区、交通枢纽区。



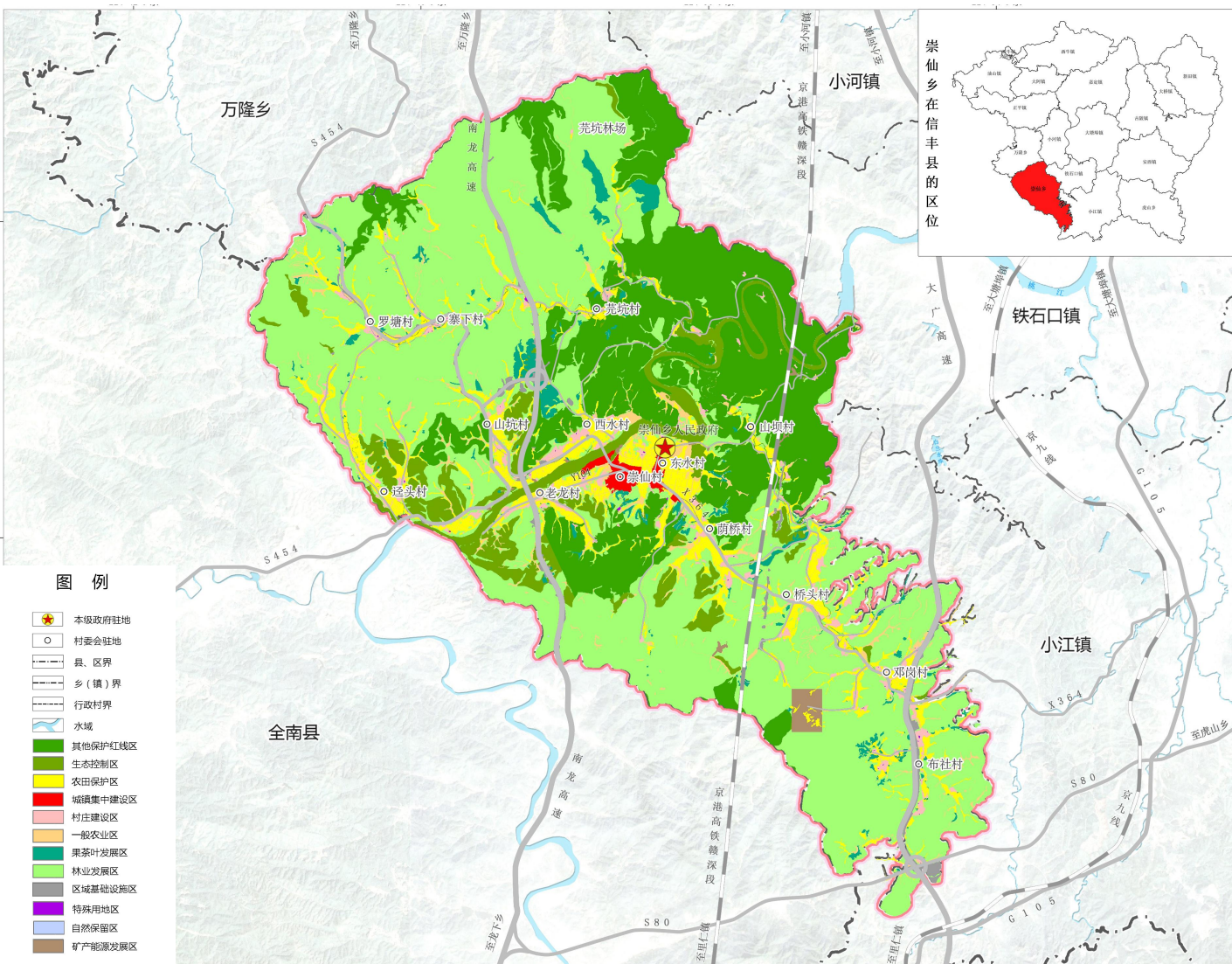
### 乡村发展区

以农民生产生活为主导用途的国土空间，细化为村庄建设区、一般农业区、农田储备区、林业发展区、果茶业发展区等。



### 矿产能源发展区

为适应国家能源安全与矿业发展的重要陆域采矿区、战略性矿产储量区等区域。





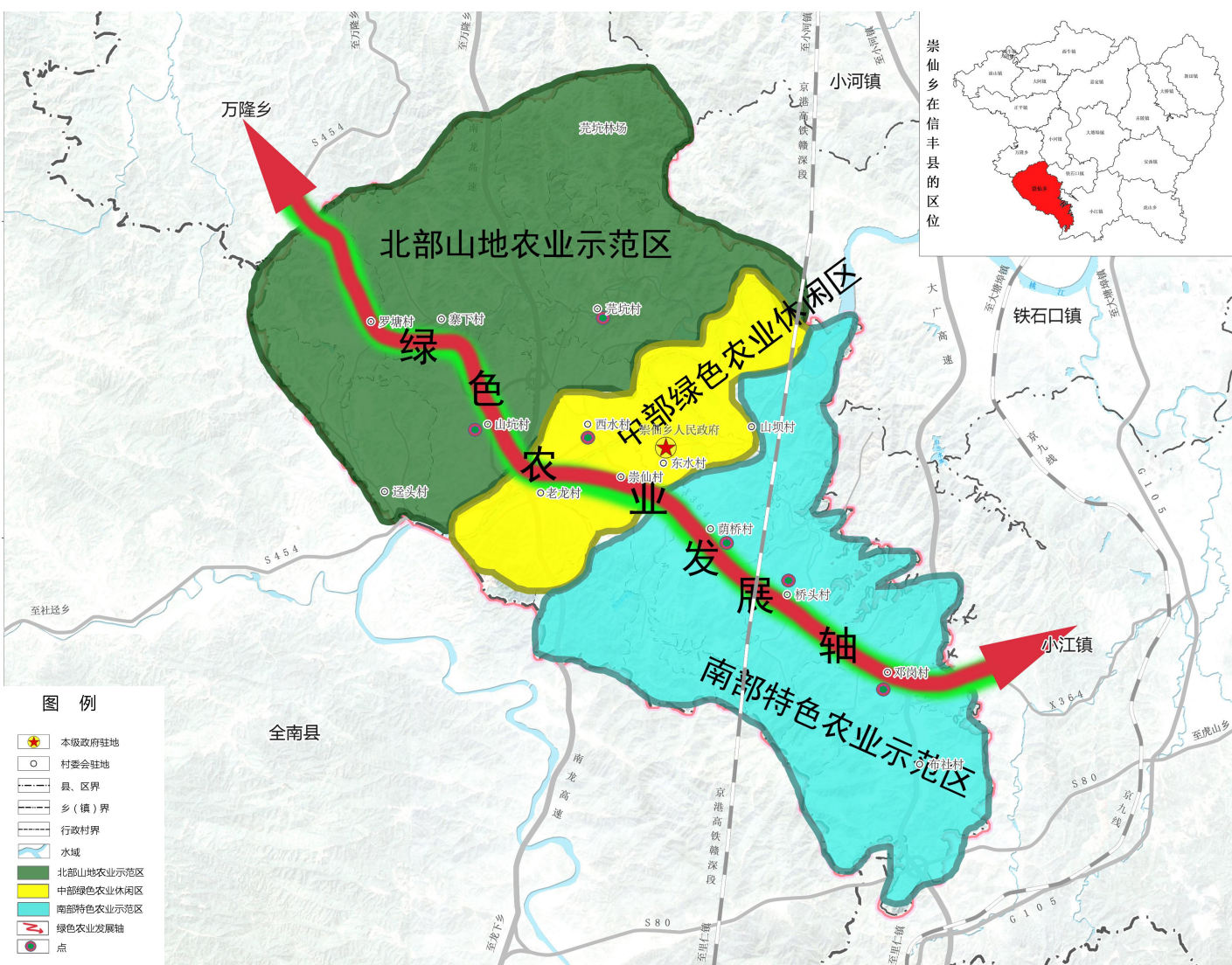
## 3.4 农业发展空间格局

### 构建“一轴三区多点”的农业发展空间格局

**一轴：**依托454省道，打造绿色生态农业发展轴。强化绿色农业、生态农业、循环农业建设。

**三区：**以发展优质高效农业、特色农业为目标，形成北部山地农业示范区、中部绿色农业休闲区、南部特色农业示范区三大农业产区。

**多点：**红薯、白莲、水稻、板栗、生姜等特色产业，建设多个规模化、标准化种植基地。







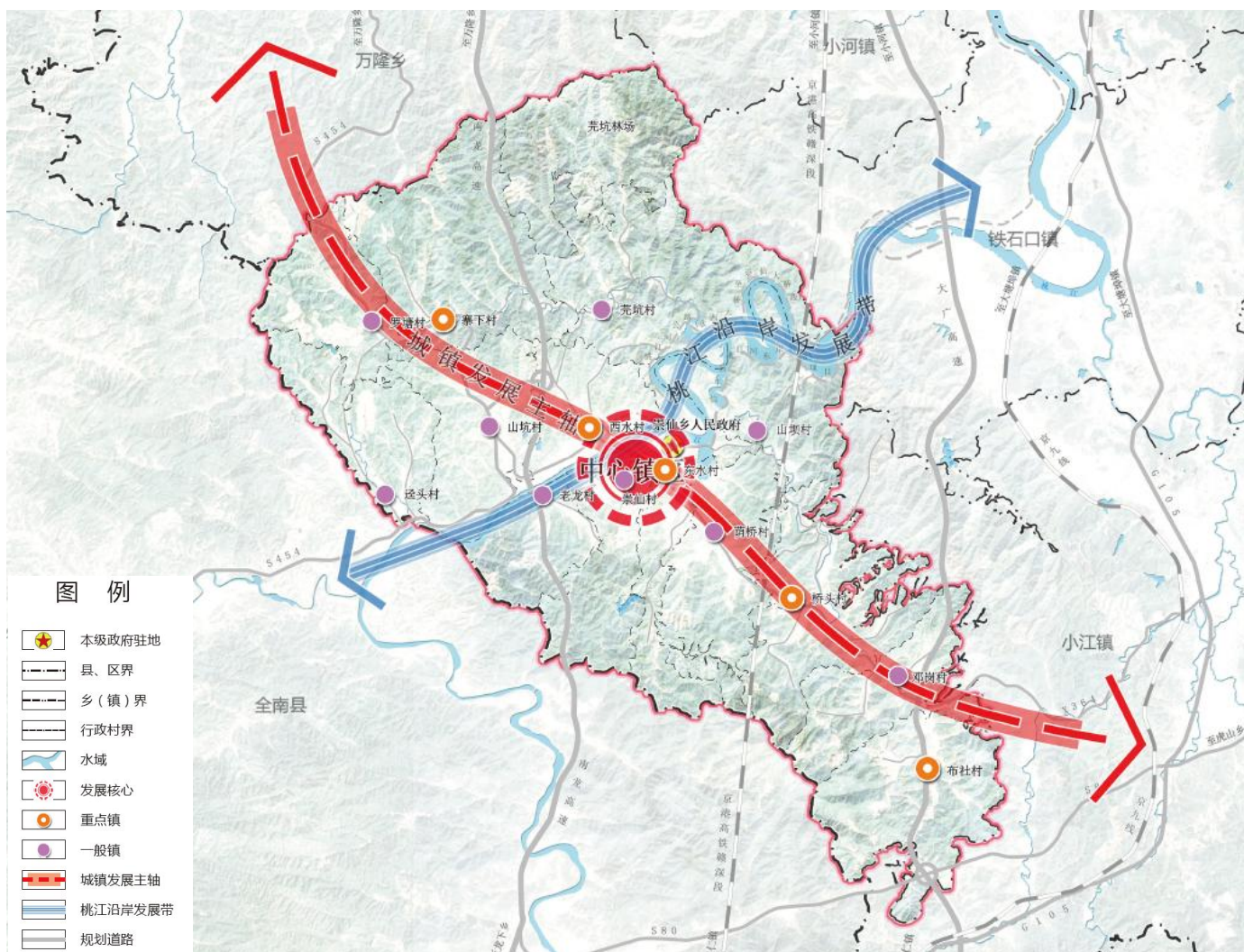


## 3.6 镇村体系规划

规划建立“集镇-中心村-一般村”三级镇村体系

镇村体系规划表

等级	个数	名称	人口规模(千人)	职能分工
集镇	1	崇仙村	3-4	综合型
中心村	4	东水村	2-3	综合型
		塞下村	1-2	农业型
		桥头村	2-3	农业型
		布社村	2-3	农业型
一般村	8	西水村	1-2	农业型
		荫桥村	1-2	农业型
		山坑村	1-2	农业型
		罗塘村	1-2	农业型
		迳头村	1-2	农业型
		邓岗村	1-2	农业型
		老龙村	1-2	农旅型
		山坝村	1-2	农旅型



# 04

## 支撑体系

---

- 4.1 历史文化保护和风貌塑造
  - 4.2 构建便捷综合交通体系
  - 4.3 建设品质公共服务体系
  - 4.4 建设绿色市政基础设施体系
  - 4.5 建设韧性防灾减灾体系
- 





## 4.1 历史文化保护和风貌塑造



### 加强历史文化遗产的保护与利用

充分挖掘和保护各类历史文化资源，构建与保护历史文化遗产（古遗址）、历史风貌及其相关的环境原真性，在保护优先、统筹兼顾的原则下，协调遗产保护和城市发展、生活改善之间的关系。

规划将历史文化保护体系分为物质文化遗产保护和非物质文化遗产保护两部分，其中物质文化遗产保护内容包括不可移动文物等方面，非物质文化遗产包括地方传统工艺与特产、民俗风情、传统文化等内容。



### 加强乡村风貌的指引

对于崇仙乡乡村风貌，重点从乡村空间格局、建筑风貌、景观风貌、村民建房等方面进行引导：

- 1、乡村空间格局引导要注重保护乡村自然生态环境。
- 2、建筑风貌应突显赣派质朴有序、天然沉稳的总体特征，不得采取豪华、艳丽、突兀的风貌技术措施。
- 3、村庄建筑外观设计，应提取继承地方民居原有构筑方式所反映出的屋顶形式、山墙特征、立面肌理、色彩运用等要素，即体现地方特色，又具有现代气息。
- 4、新建民居屋顶应采用瓦屋面，以两坡坡屋顶为主，可平坡结合。
- 5、现有民居的风貌整治，应保护村庄风貌的完整性。



## 4.2 构建便捷综合交通体系



### 构建多层次，畅达的对外交通体系

#### 1.高速公路

依据《信丰县国土空间总体规划（2021—2035年）》以及《信丰县综合交通运输发展规划（2016—2030年）》，信丰县形成“两横四纵”的高速公路体系，其中南龙高速在崇仙乡境内设有一处高速出入口，距离崇仙乡集镇约2公里；大广高速在崇仙乡南部设有一处高速出入口。

#### 2.其他公路

规划S454正平至崇仙公路、桃江河公路(水西大桥至崇仙大桥段)新建工程、信丰县桃江河东岸公路项目等建设项目。

非

### 构建乡域内部交通规划体系

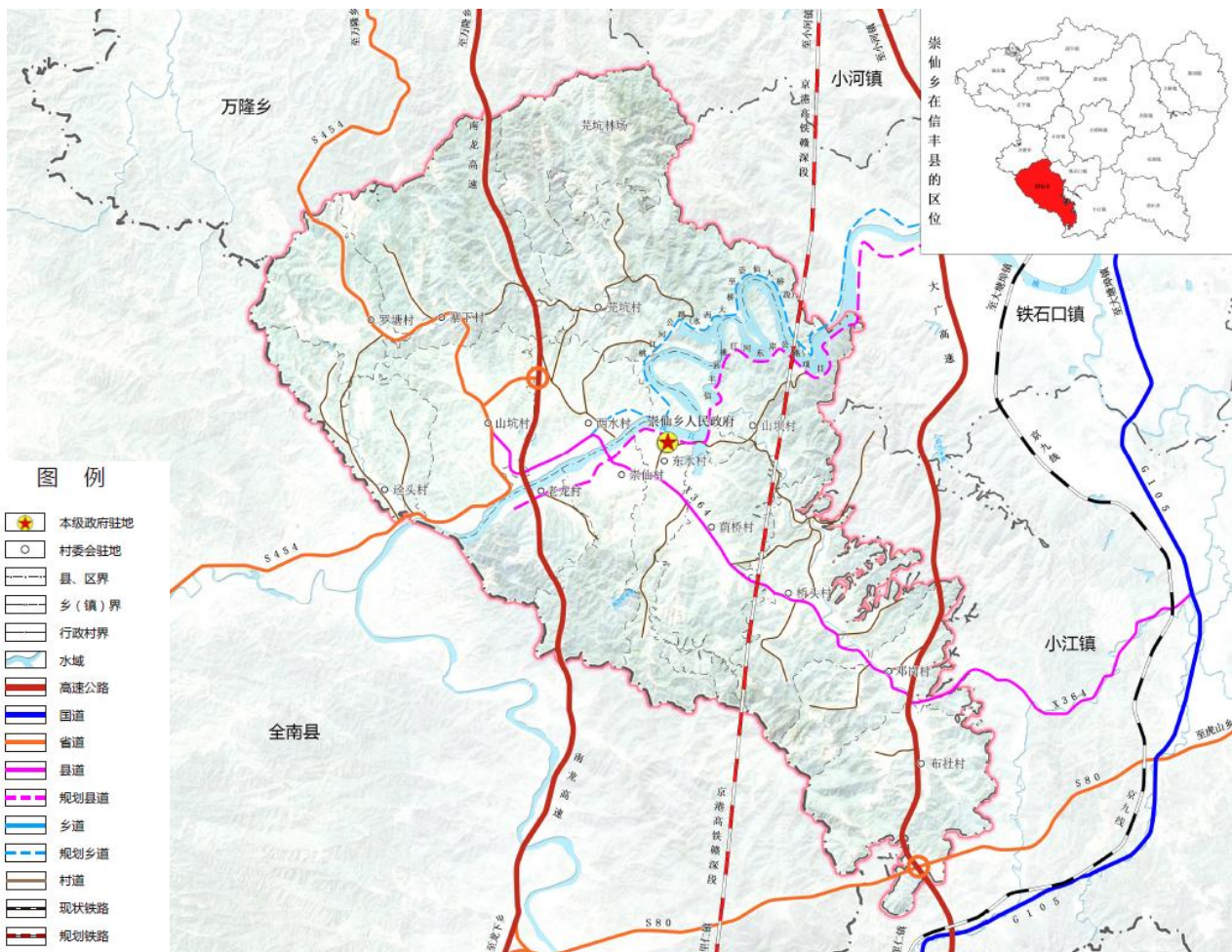
规划形成了“一横两纵”的干道路网。“一横”为S454，“两纵”为南龙高速、大广高速。

规划集镇道路主要分为主干路、次干路和支路三个层次。

主干路：主要为崇仙大道、幸福路等。

次干路：次干路包括爱国路等。

支路：支路以满足内部生产、生活服务功能为主。



## 4.3 建设品质公共服务体系

### 教育

至2035年，按照均衡布局的原则，合理布局中学、小学、幼儿园。加强普惠性幼儿园建设，全面建成覆盖城镇、普惠优质的学前教育公共服务体系。



### 医疗

至2035年，以集镇卫生院建设为核心，村卫生室建设为基础，形成“卫生院-卫生室”二级医疗保健网络，完善预防保健体系的急救、应急服务体系建设。



### 文化

至2035年，健全“乡镇级-村级”二级公共文化体系，完善综合活动中心等文化设施，推动公共文化服务均等化，基层综合文化服务中心覆盖率100%。



### 体育

至2035年，在集镇建设体育设施场地，在行政村加强全民健身，努力做到村级健身设施全覆盖，鼓励体育设施与其他公共服务设施共建共享。



### 社会福利

至2035年，持续完善医养康养相结合的养老服务体系，完善居家设施为基础、社区设施为依托、机构设施为补充、医养结合的养老服务设施。





## 4.4 建设绿色市政基础设施体系

### 给水工程

加强水源工程建设，提高供水保障率，统筹区域水资源，推进城乡一体化供水，偏远农村地区完善农饮水工程建设，确保村民供水安全有保障。

### 排水工程

在乡域全面建设污水集中处理设施，实现共建共享，污水处理后实行资源化利用。规划新建污水中断处理设施用于处理生活污水，各村根据自身条件采用雨污合流或分流的排水体制。

### 供电工程

优化区域供电设施配置，实现区域资源共享，提高设施运行效率。保留现状变电站，扩大农村电网改造面，促进各级电压网络协调发展。

### 通信工程

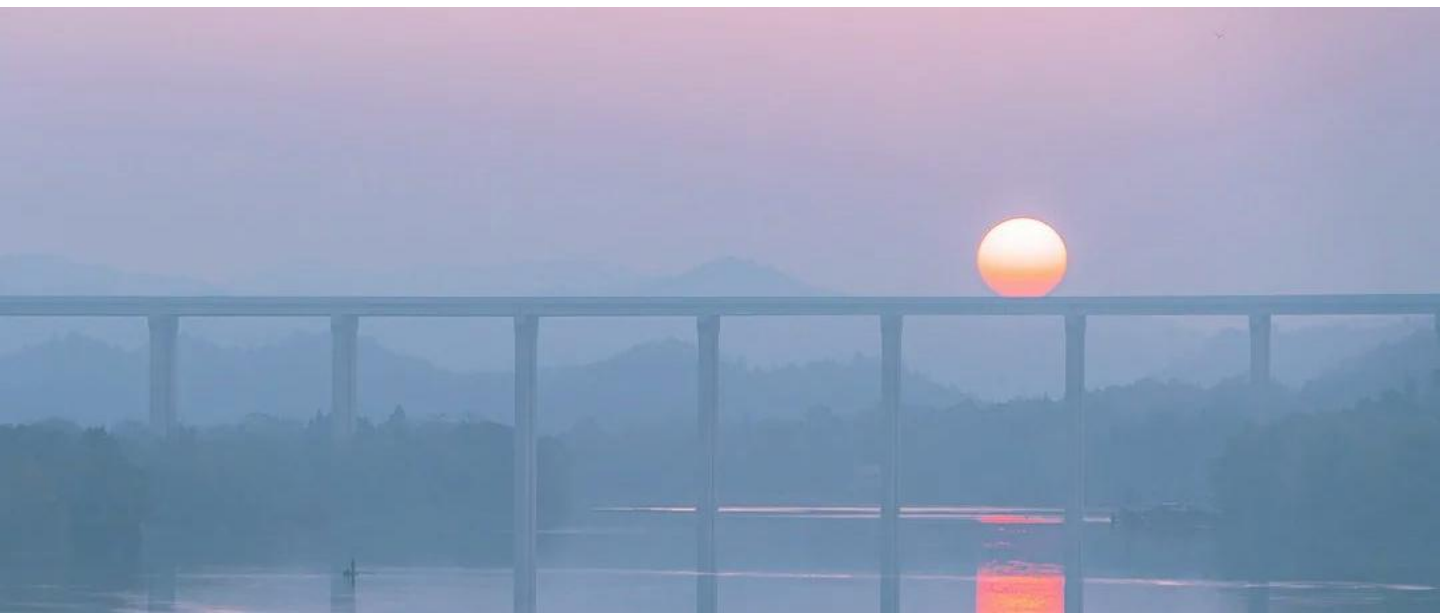
规划保留现有通信设施，同时新增无线基站，提高无线网路覆盖率。优先以现状共享整合，将原有通信基站改造升级，利用现有站址，根据需求情况进行改造，以满足5G加载共享需求。

### 燃气工程

规划以液化石油气为主要气源，保留集镇东南部燃气储配站。

### 环卫工程

推行分类合理、处置有序、节能环保的固废处置与资源循环利用体系建设。推进垃圾分类手机、回收利用建设；完善保洁系统。





## 4.5 建设韧性防灾减灾体系



消防  
安全

至2035年，集镇结合乡政府规划消防专职大队，各行政村结合村委会或合适的用地设置农村消防点。



地质  
灾害  
防治

全面提升全乡地质灾害防御能力和水平，以群测群防为基础、群专结合为主导，形成覆盖全乡的监测预警网络。



防洪  
排涝

崇仙乡集镇防洪标准按20年一遇标准设防，各行政村防洪标准按10年一遇标准设防。内涝防治标准为20年一遇，各行政村采用10年一遇的防洪标准。



人防  
保障

加强人员掩蔽工事建设，规划人均防护面积不小于1.5平方米，各类别人防工程要按照相关人防工程功能配套比例的要求均衡布置，构建完整的人防防护体系。



抗震  
防灾

规划区内一般工业与民用建筑抗震措施按照现行《建筑抗震规范》VI度标准设防；抗震设防烈度为VI度及以上地区的建筑，必须进行抗震设计。



公共  
安全

建立健全突发公共卫生事件应急预案和大型公共建筑应急设施转换预案；规划将现状公共建筑及其他新建体育场（馆）、剧院等大型公共建筑作为临时应急设施，能兼顾应急救治和隔离转换等需求。



# 05

## 国土综合整治与生态修复

---

5.1 国土综合整治

5.2 国土空间生态修复

---



## 5.1 国土综合整治

根据不同区域经济社会发展状况和自然资源禀赋特点，以提高国土空间发展品质和资源利用效率为目标导向，践行“整治+”理念，开展农村建设用地整治、宜耕后备土地资源开发、高标准农田建设。

### 农村建设用地整治

与农用地整治相结合，进行整理复垦，优先复垦为耕地，节余指标优先用于农村基础设施和公共设施建设，预留部分用地指标，用于村庄产业项目点状落地，促进乡村振兴发展



### 宜耕后备土地资源开发

主要是对未利用土地的开发利用，要实现耕地总量动态平衡，未利用土地开发是补充耕地的一种有效途径。

### 高标准农田建设

为了加快推进高标准农田建设，提高农业综合生产能力，确保国家粮食安全和主要农产品有效供给，提高耕地生产效率和水资源利用效率，以提高粮食产能为目标，通过土地平整、灌溉与排水、田间道路、农田防护与生态环境保护以及其他整治工程继续推进高标准农田建设。



## 5.2 国土空间生态修复

### 加强森林生态功能保护修复 ▼

在林地类型比较丰富的地区，采取植被恢复、自然保护地修复等措施，实施国土空间造林绿化工程以及退化林地的修复治理工程，推进森林质量精准提升工程。



### ▼ 强化水生态环境整治修复

以河流综合治理为重点，采用工程措施与生物措施相结合，实施河湖截污清淤改造，修复河道岸线，保障岸线生态安全。





# 06

## 集镇规划

---

6.1 集镇用地规划

6.2 集镇交通规划

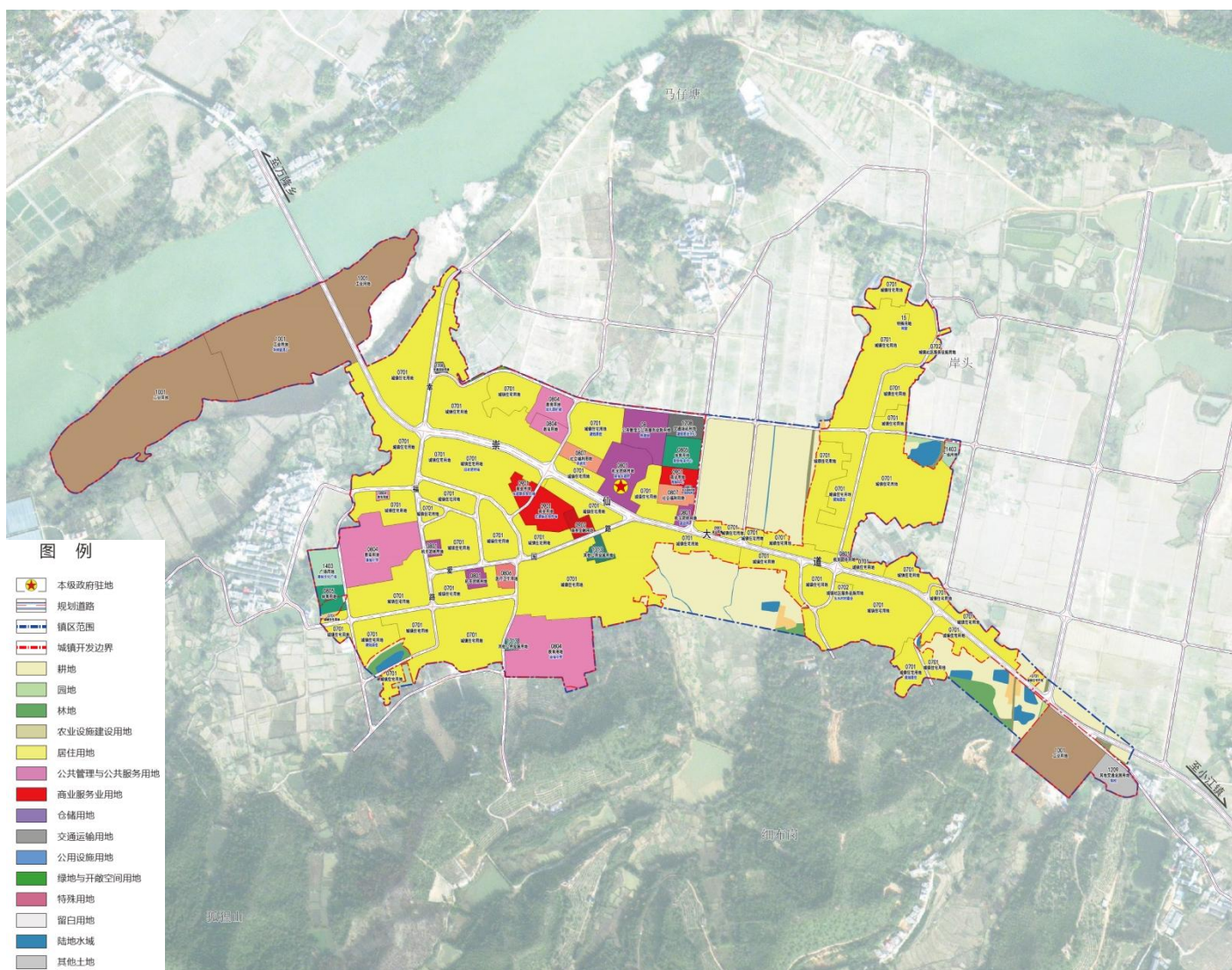
---



## 6.1 集镇用地规划

优化崇仙乡集镇用地布局，划定集镇范围**95.21公顷**。落实城镇开发边界面积**80.66公顷**。

规划居住用地46.28公顷，比现状增加8.83公顷；  
规划公共管理与公共服务用地9.23公顷，比现状增加2.73公顷；  
规划商业服务业用地1.54公顷，比现状增加1.26公顷；  
规划工矿用地面积14.89公顷，比现状增加2.58公顷；  
规划仓储用地面积为0，比现状减少0.04公顷；  
规划交通运输用地面积7.74公顷，比现状增加1.93公顷；  
规划公用设施用地面积0.28公顷，与现状相比保持不变；  
规划绿地与开敞空间用地面积0.64公顷，比现状增加0.64公顷；





## 6.2 集镇交通规划

### 畅通对外交通体系

集镇对外交通东西向主要依靠崇仙大道与西部的万隆乡和东部小江镇联系，崇仙大道为集镇与周边地区联系提供高效便捷的道路衔接。

### 优化集镇路网体系

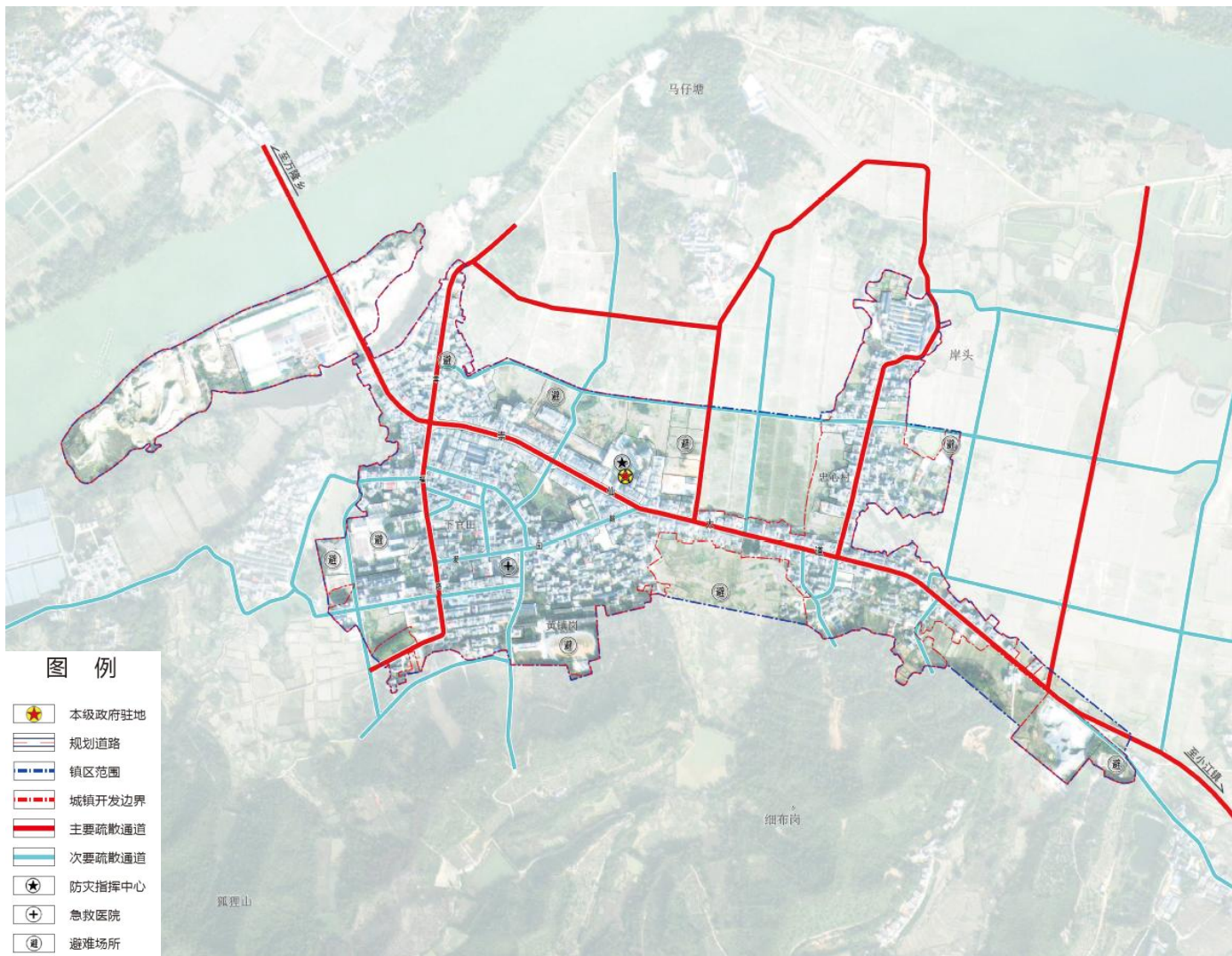
规划形成“一横一纵”的主干道路网。“一横”为崇仙大道，“一纵”为幸福路。规划集镇道路主要分为主干路、次干路和支路三个层次。

### 构建慢行交通体系

结合水系、广场、城市道路等布局绿道系统，营造出舒适的慢行环境，减少机动车的干扰；逐步完善步行道和非机动车道沿线停留空间、公共座椅、小品等设施配套。

### 完善道路交通服务体系

规划保留公共绿地的公共停车场，满足集镇周边购物、出行等停车需求；对于集镇的大型公共设施规划要求设专用停车场。



**07**

**保障机制**





# 完善规划实施保障体制



## 纳入国土空间规划“一张图”

依据乡镇级规划数据库建设标准和数据汇交要求，形成乡镇级规划数据库，纳入国土空间基础信息平台 and 国土空间规划“一张图”实施监督信息系统，作为详细规划、村庄规划编制和审批的基础和依据，维护国土空间规划的传导性、约束性、权威性。



## 建立规划定期体检评估和修改机制

开展国土空间规划定期体检和五年一评估，结合国民经济和社会发展实际，根据发展规划和国土空间规划评估结果，对国土空间规划进行调整完善。符合规定确需修改的，按规定程序报批。



## 强化规划监督考核

细化明确规划实施任务分工，强化对约束性指标和各类管控边界执行情况的考核，对违反规划和落实规划不力、造成严重损失或重大影响的一经发现，坚决严肃查处，依法依规追究责任。



## 完善公众参与机制

搭建全过程、全方位的公众参与平台，建立重大问题和重大项目规划咨询机制，引导各领域专家和公众在规划编制、决策和实施中发挥作用。保障公众及时获取规划信息并有效传递意见，鼓励和引导社会组织成为代表公众参与规划实施的主体，引导公众积极为崇仙乡发展建言。探索建立多方协商、共同缔造的社区治理方式，引导和鼓励居民、企业等参与规划制定、决策实施。