

信丰县新田镇国土空间总体规划 (2021-2035年)

公众征求意见稿

注：本版本为草案公示，所有数据和内容以最终审批文件为准。

前言

PREFACE

新田镇，位于连通赣粤的省道信寻线上，地处信丰、安远、赣县三县接壤地区，为信丰县东大门，距信丰县城44千米。境内拥有着得天独厚的客家文化积淀，山清水秀的自然景观：仙人洞、天子岽、凤凰山、客家围屋；清代江西翘楚、声震文坛的铜锣丘“黄氏三世”，建于明宣德年间的何氏宗祠，谢圣娘娘庙、甘露寺、龙凤山寺等名胜古迹；艺术内容独特、形式多样的传统表演艺术：马子戏、香火龙、三角班、布龙等。新田百石村为中央红军长征第一仗打响地，村内有红三军团临时指挥部、红军营房、战壕等遗址，有红军标语、洪超师长烈士墓等。新田还走出了一位共和国开国少将童国贵。

根据《中共中央 国务院关于建立国土空间规划体系并监督实施的若干意见》以及省、市、县的统一工作部署，新田镇组织编制了《信丰县新田镇国土空间总体规划（2021-2035年）》（以下简称《规划》）。

《规划》深入贯彻习近平总书记考察江西重要讲话精神，全面落实党中央国务院重大决策部署和省委省政府工作要求，学习习近平“把握新发展阶段，贯彻新发展理念，构建新发展格局”精神指示，践行党的二十大报告提出的“构建优势互补、高质量发展的区域经济布局和国土空间体系”，聚焦“走在前、勇争先、善作为”的目标要求，全力打造“三大高地”、实施“五大战略”。

《规划》是新田镇全域国土空间保护、开发、利用、修复的总体部署与统筹安排，是上位规划的细化和落实，是对镇域国土空间保护开发做出的具体安排，是编制相关详细规划、专项规划和实施国土空间用途管制的基本依据。

目录

/CONTENTS

01 规划总则

02 发展目标

03 总体格局

04 支撑体系

05 国土综合整治与生态修复

06 镇区规划

07 保障机制

01

规划总则

1.1 指导思想

1.2 规划原则

1.3 规划范围与规划期限

1.1 指导思想

以习近平新时代中国特色社会主义思想为指导，全面贯彻党的二十大精神，统筹推进“五位一体”总体布局、协调推进“四个全面”战略布局，加快落实习近平总书记考察江西和在进一步推动长江经济带高质量发展座谈会的重要讲话精神。立足新田的特色和优势，着眼高质量发展、绿色发展、低碳发展等新要求，解放思想、开拓进取，扬长补短、固本兴新，坚持以人民为中心，积极服务国家战略，落实省委十五届四次全会精神。以耕地和永久基本农田、生态保护红线、城镇开发边界等空间控制线为基础，落实上位发展规划与国土空间规划的相关要求，优化全域国土空间格局，推进新田镇高质量发展，谱写中国式现代化新田篇章。

1.2 规划原则

底线管控、节约集约

以人为本、品质提升

上下结合、强化实施

因地制宜、突出特色



1.3 规划范围与规划期限

规划范围

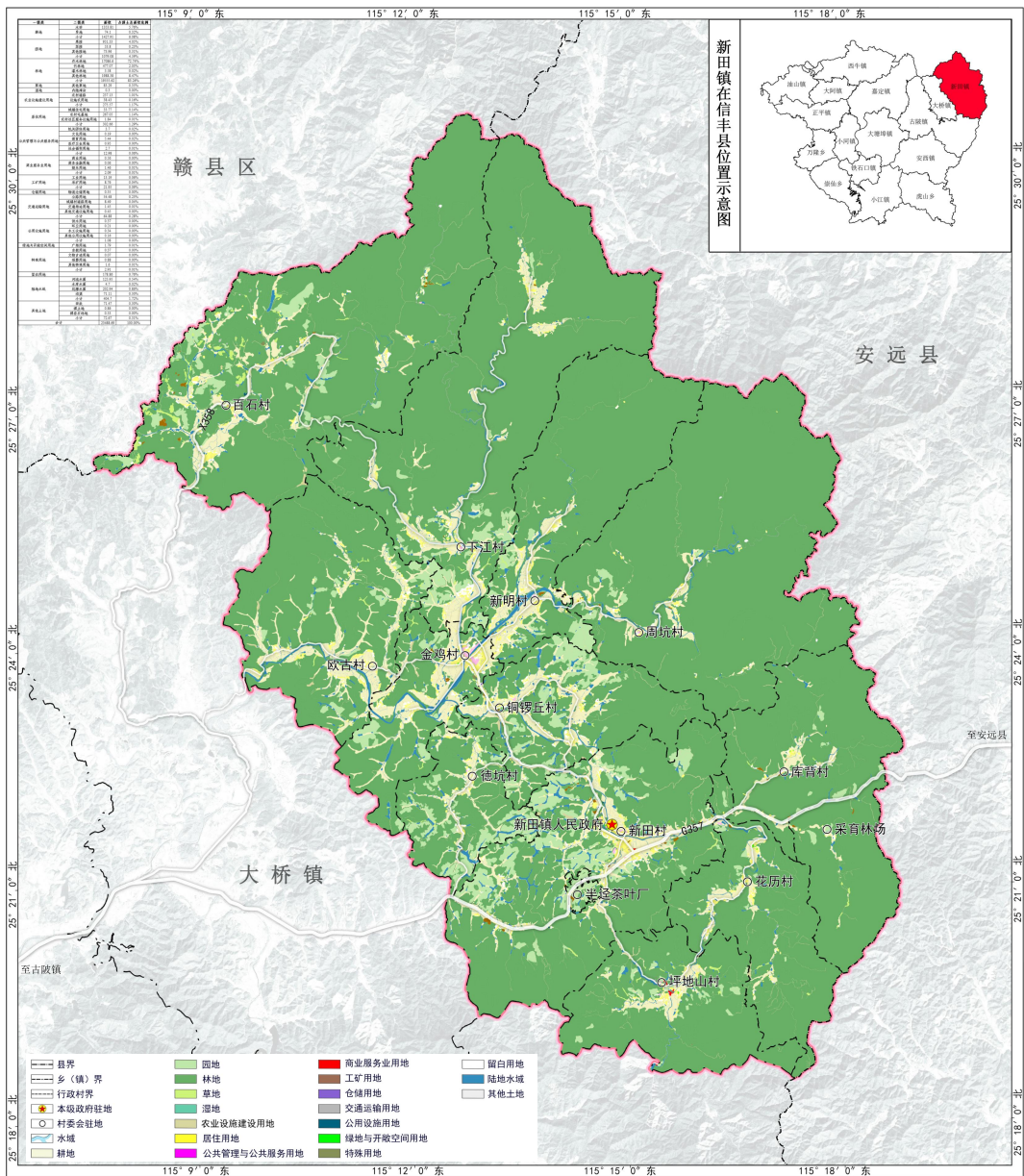
本次规划范围为新田镇行政辖区范围，包括全域和镇区两个层次。

全域：即新田镇行政辖区范围内的全部国土空间，面积234.89平方公里。

镇区：包括城镇开发边界以及需要加强国土空间用途管制和引导的空间区域，总面积115.93公顷，其中新田镇区67.34公顷，金鸡片区48.59公顷

规划期限

规划基期为2020年，规划期限为2021-2035年，近期到2025年，远期到2035年，远景可展望到2050年。



02

发展目标

2.1 发展目标

2.2 分期目标

发展目标和分期目标



发展目标



分期目标

2025年

国土空间开发保护格局更加优化，乡村振兴持续深入推进，基础设施和公共服务资源配置更加合理，三产融合发展水平显著提升。以良好的生态环境为依托，以红色和生态休闲旅游为背景，开发现有红军长征第一仗红色基地、坪地山乡村旅游以及罗峰头生态旅游风景区等生态休闲旅游线路。依托现有产业，梳理交通组织、发展现代农业、开发生态观光游，发展远郊休闲旅游度假旅游业。以“红色金地、生态福地、产业旺地、交通要地”为目标，构建信丰县休闲度假后花园。

2035年

基本实现社会主义现代化，人民生活质量和水平显著提高。产业特色更加鲜明，生态环境质量全面改善，全面形成城镇集聚发展和乡村特色多元发展新局面，全面提升乡镇特色与重要节点地位。

2050年

全面实现社会主义现代化，国土空间治理体系和治理能力现代化全面实现，基础设施和公共服务设施共建共享、互联互通全面实现，形成生态空间山清水秀、生活空间宜居适度、生产空间集约高效的国土空间新格局。

03

总体格局

- 3.1 国土空间总体格局
 - 3.2 落实划定重要控制线
 - 3.3 国土空间规划分区
 - 3.4 农业发展空间格局
 - 3.5 生态保护空间格局
 - 3.6 镇村体系规划
-

3.3 国土空间规划分区



生态保护区

具有特殊重要生态功能，必须强制性严格保护的区域，包括生态保护红线、自然保护地等区域。



生态控制区

主要为生态保护红线外，需要予以保留原貌、强化生态保育和生态建设、限制开发建设的区域。



农田保护区

保障国家粮食安全，重点用于粮、油、棉、糖、菜生产，不得擅自占用或改变用途、实施特殊保护



城镇发展区

积极引导城镇用地集中集约布局，细化为居住生活区、综合服务区、商业商务区、工业发展区、绿地休闲区、交通枢纽区。



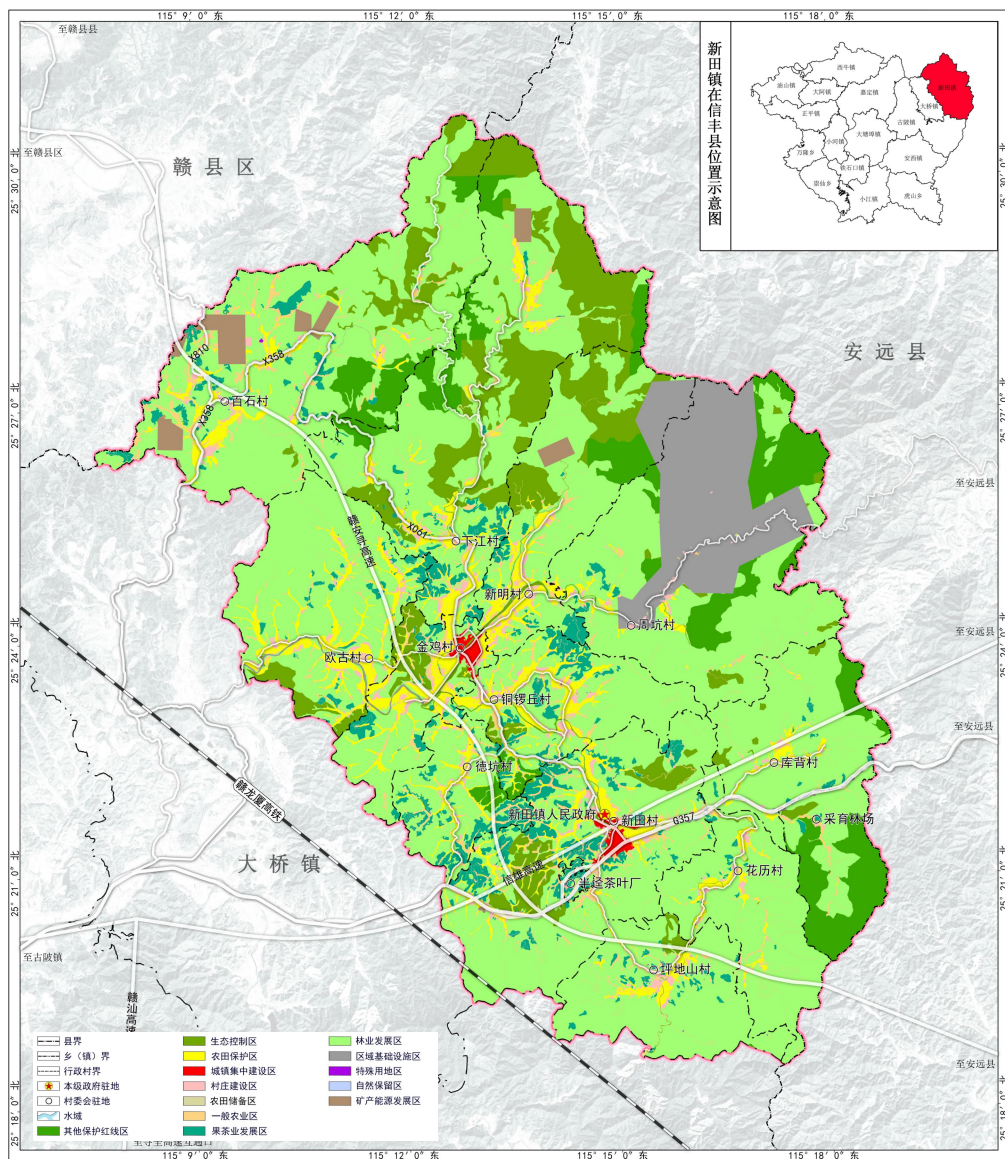
乡村发展区

以农民生产生活为主导用途的国土空间，细化为村庄建设区、一般农业区、农田储备区、林业发展区、果茶业发展区等。



矿产能源发展区

为适应国家能源安全与矿业发展的重要陆域采矿区、战略性矿产储量区等区域。



3.6 镇村体系规划

规划建立“镇区-中心村-一般村”三级镇村体系

镇区

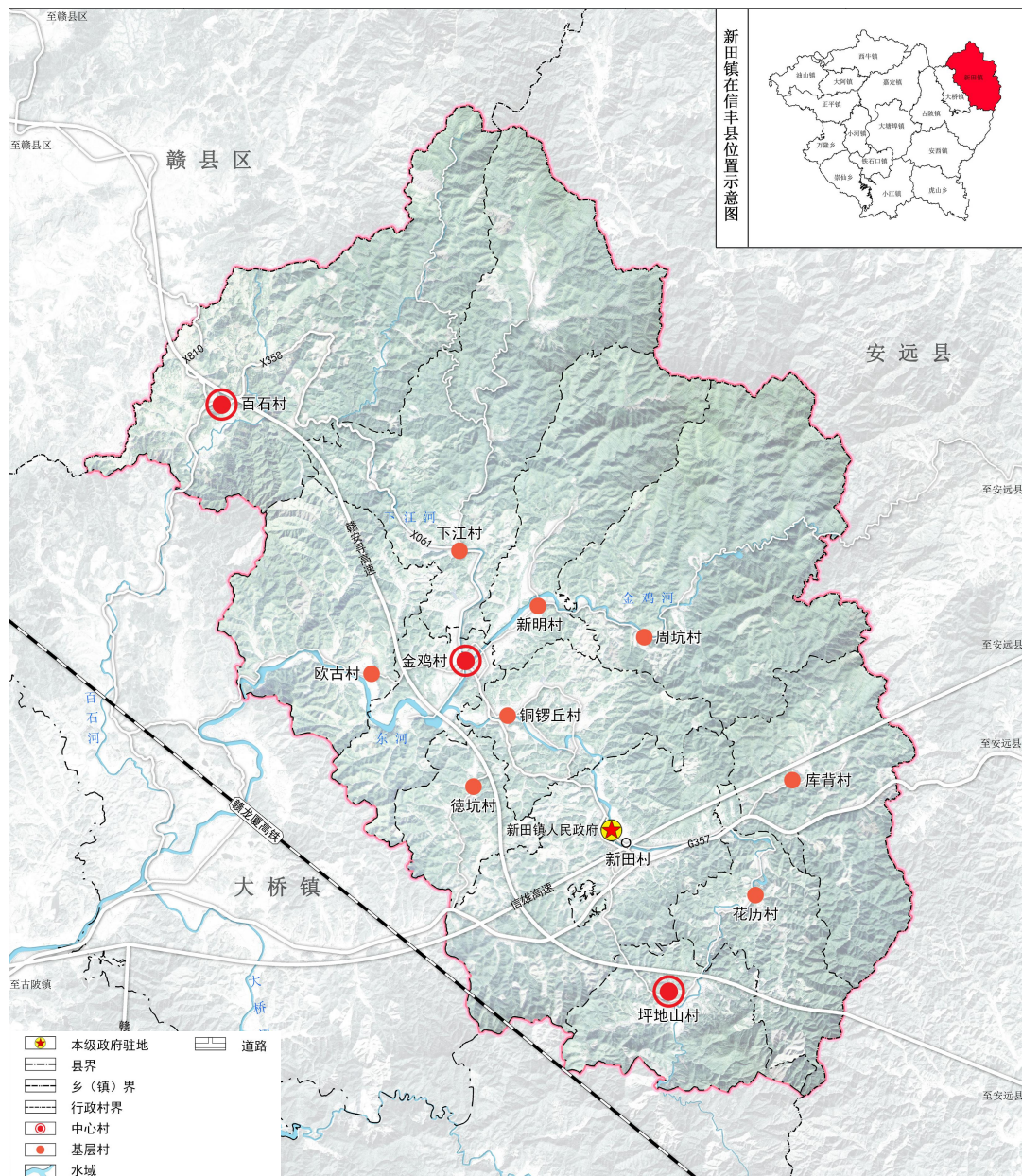
包含新田村。

中心村

包括百石村、金鸡村、坪地山村。

一般村

包含下江村、欧古村、新明村、德坑村、花历村、库背村、铜锣丘村、周坑村。



04

支撑体系

4.1 历史文化保护和风貌塑造

4.2 构建便捷综合交通体系

4.3 建设品质公共服务体系

4.4 建设绿色市政基础设施体系

4.5 建设韧性防灾减灾体系

4.1 历史文化保护和风貌塑造



加强历史文化遗产的保护与利用

加强对糖板补天的传说、客家糖板制作技艺、客家泡菜制作技艺3项已列入非物质文化遗产代表性项目名录项目的保护。建立保护与传承机制，强化对非物质文化遗产持有人的保护，鼓励“师徒相授”，培养继承人，传承优秀历史文化遗产。对于尚未列入各级非物质文化遗产代表性项目名录的非物质文化遗产，应作系统的普查、信息收集、记录整理，选取较高级别的遗产资源，申报列入非物质文化遗产代表性项目名录。鼓励通过艺术创作、产品开发、旅游活动等对非物质文化遗产进行合理的利用展示。



加强乡村风貌的指引

对于新田镇乡村风貌，重点从乡村空间格局、建筑风貌、景观风貌、村民建房等方面进行引导：

1. 协调村庄建筑风貌

立足村庄乡土地域特征，体现乡土建筑的韵味，形成与自然环境有机融合的乡村建筑风貌。

尊重和延续村落空间肌理，引导村庄统一建筑风格和基调，原则上同村同风格，与原有传统建筑风貌协调一致，重点管控引导村庄建筑高度、色彩、材质、细部和街巷空间、公共空间、文物古迹、古树等要素。注重村庄建筑风貌与景观环境的和谐过渡，突出特色村庄自然历史环境保护，重点维护修缮具有历史价值的传统民居及祠堂、庙宇、桥坊等建筑。

村庄农房建筑宜采用“平坡结合”的屋顶形式，屋顶材质可采用红瓦、沥青瓦、石板瓦等，不宜使用金属板；建筑色彩以灰、白色为主，禁止使用明度低、彩度高的颜色；建筑墙面以砌块砖为主，鼓励使用新型节能环保材料和使用新工艺。

2. 提升乡村人居环境品质

加大村庄公共空间整治，依法拆除违章建筑物，利用内部空地建设小型绿地，提供公共休闲活动场所，提升村庄公共活动中心的环境景观。梳理村道巷路系统，适当补充停车设施。

加大村庄环境综合整治，深入推进村庄绿化美化亮化，持续开展村庄清洁行动，通过“拆墙透绿、补绿增绿”等措施提升村庄园林绿化空间，重点做好“四旁”环境整治，以庭院绿化和垂直绿化为补充。推进村庄坑塘河道整治，做好坑塘河道堤岸的疏通疏浚以及环境治理

4.2 构建便捷综合交通体系



构建多层次，畅达的对外交通体系

- 1.高速公路：**规划赣安寻高速在新田镇境内设有一处高速出入口，与G357衔接，距离新田镇镇区约3.5公里。信雄高速及东延段（拟规划）东西向穿越新田镇域。
- 2.其他公路：**规划G357信丰分水坳至坪石段公路改建工程、X061百石至新田公路改建工程、新田圩镇大道农村道路工程、信丰县X810新田百石至大桥公路改建工程等建设项目，打通新田镇与周边乡镇的互联互通。



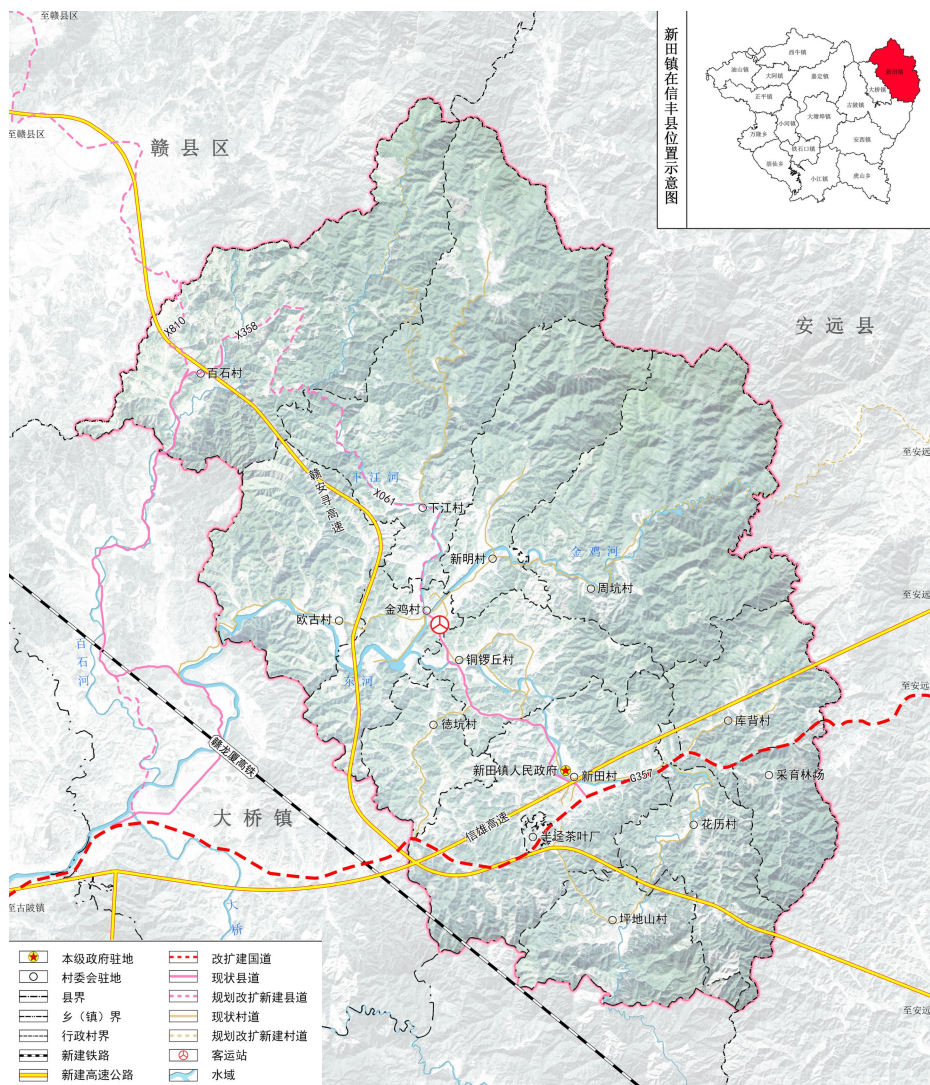
构建镇域内部交通规划体系

镇区路网规划呈现“两横一纵”的主干路网络格局，完善镇区路网干道结构，结合现状建筑布局梳理巷道，提升支路通行能力。

两横：357国道、希望路

一纵：新金大道。

金鸡片区路网规划呈现环状主干路网络格局，为构建规划区网格状对外交通系统提供基础，与周边地区联系提供高效便捷的道路衔接。



4.3 建设品质公共服务体系



教育设施

- 教育设施：

新田镇区规划教育用地面积1.17公顷，占新田镇区城镇建设用地的2.24%，主要有小学、幼儿园；金鸡片区规划教育用地面积4.59公顷，占金鸡片区城镇建设用地的11.60%，主要包括中学、小学、幼儿园。



医疗设施

- 医疗设施：

新田镇区规划医疗卫生用地0.28公顷，占城镇建设用地的0.53%；金鸡片区规划医疗卫生用地0.65公顷，占城镇建设用地的1.64%。保留现状镇区卫生院，社区卫生服务网络覆盖率达到100%，社区卫生服务中心难以覆盖的区域，应设置社区卫生服务站。

M

商业服务业设施

- 商业服务业设施：

新田镇区规划商业服务业用地1.21公顷，占规划总用地的2.31%；金鸡片区规划商业服务业用地0.36公顷，占城镇建设用地的0.91%。主要为商业用地、商务金融用地。



文体设施

- 文化设施：

结合镇区综合文化站，包括图书阅览室、影视厅、球类、棋类活动室等活动场地。规划人均公共文化设施建设用地指标取0.2~0.5平方米/人，则至少需文化设施用地面积1500平方米。

- 体育设施：

加强全民健身公共服务体系建设，推动全民健身生活化。分级配建体育健身场所（含室外篮球场、多功能运动场等），符合开放条件的学校等机关、企事业单位体育场地设施全部向社会开放。



机关团体设施

- 机关团体设施：

新田镇区规划机关团体用地1.32公顷，占新田镇区城镇建设用地的2.53%；金鸡片区规划机关团体用地1.17公顷，占金鸡片区城镇建设用地的2.96%。规划保留现状的镇政府所在地及其他管理机构，对周边的环境进行适当的改造。在居住组团建筑内设置社区管委会、街道办事处等机构以方便居民生产生活。



4.4 建设绿色市政基础设施体系

给水工程

加强水源工程建设，提高供水保障率，统筹区域水资源，推进城乡一体化供水，偏远农村地区完善农饮水工程建设，确保村民供水安全有保障。规划至2035年，新田镇供水由新田供水工程和古陂太平水厂供给。

排水工程

现状污水处理厂位于新田村庙下东河旁，占地面积2100平方米，污水处理能力为600吨/日。规划新增一处乡镇污水处理设施，占地面积约2500平方米，设计总规模为900吨/日。

供电工程

优化区域供电设施配置，实现区域资源共享，提高设施运行效率。保留现状变电站，扩大农村电网改造面，促进各级电压网络协调发展。

通信工程

规划保留现有通信设施，同时新增无线基站，提高无线网路覆盖率。优先以现状共享整合，将原有通信基站改造升级，利用现有站址，根据需求情况进行改造，以满足5G加载共享需求。

燃气工程

规划新田镇仍以液化石油气为补充气源，逐步提高清洁能源供应比例。鼓励农村地区发展电能、生物质能（沼气）、太阳能等多种形式的能源，规划液化气供应依托新建新田液化气站，供气服务半径覆盖新田镇全镇区域内乡村。

环卫工程

推行分类合理、处置有序、节能环保的固废处置与资源循环利用体系建设。推进垃圾分类手机、回收利用建设；完善保洁系统。



4.5 建设韧性防灾减灾体系



消防安全

规划至2035年，在镇区建成一座二级普通消防站，位于G357北侧。镇区消防供水主要以自来水为水源。利用坑、塘、沟、渠等天然水系作为消防水源。



地质灾害防治

加强地质灾害减灾管理，建立健全地质灾害防治管理制度，建立镇、村受灾主体各级地质灾害应急系统，实施地质灾害安全性评价制度，实施重点地区地质灾害防治工程，保障城镇和重大工程安全。



防洪排涝

新田镇区防洪标准按20年一遇标准设防，各行政村防洪标准按10年一遇标准设防。排涝标准采用10年一遇，各行政村采用10年一遇的防洪标准。



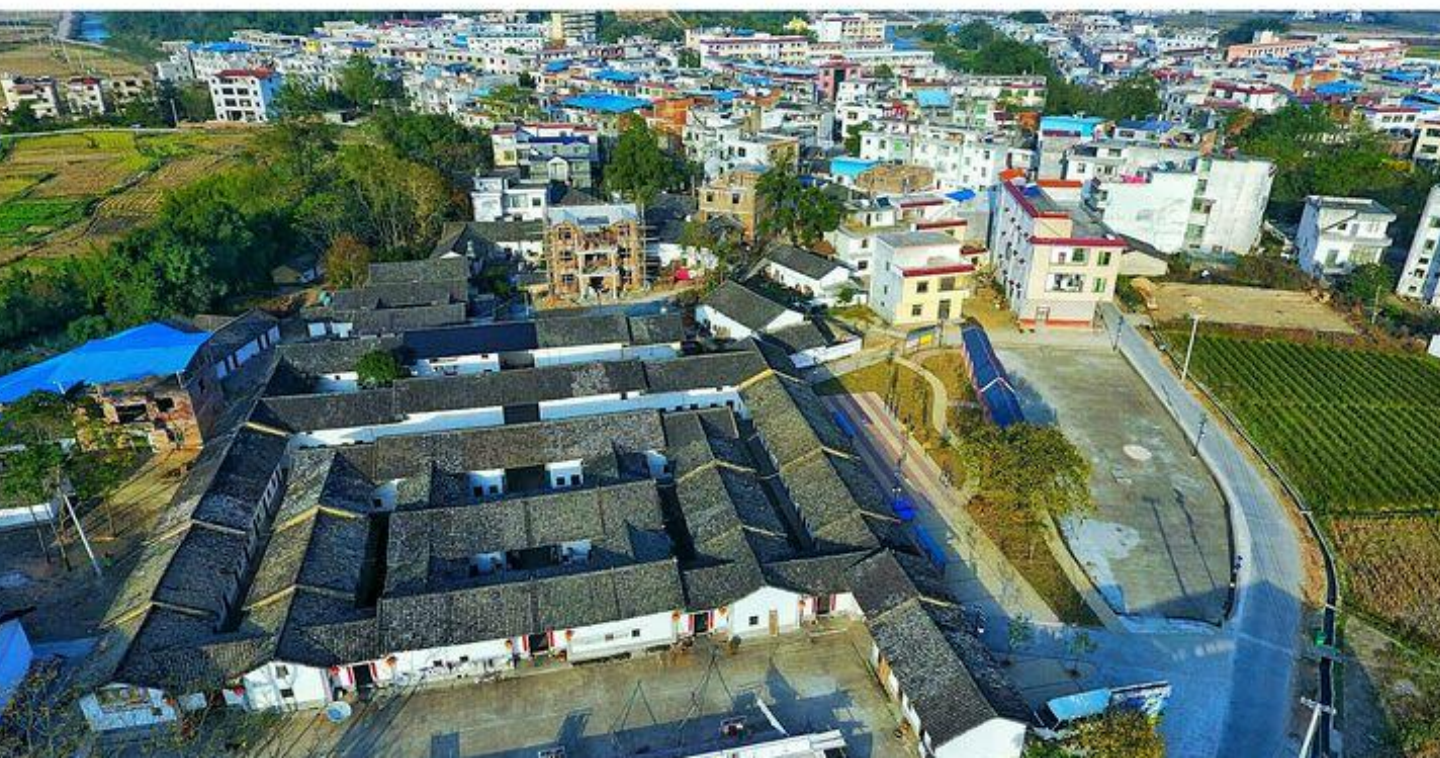
人防保障

贯彻“平战结合”的方针，加强人防工程建设。规划明确城镇重大基础设施、医院、学校、政府部门为全镇的重点防护目标，人防设施应尽可能结合公建、绿地和广场布置，以利于平战结合，依据主要道路规划疏散路线和临时疏散场地，地下空间开发利用应兼顾人防要求，人防工程应联网成片，形成地下防护空间体系。



抗震防灾

至2035年新田镇紧急避难场地人均有效避难面积不小于1平方米，固定避难场地人均有效避难面积不小于2平方米。G357为主要避震疏散通道，除通道两侧建筑物倒塌堆积宽度外，应保证震时有7—10米宽的避震疏散通道。



05

国土综合整治与生态修复

5.1 国土综合整治

5.2 国土空间生态修复

5.1 国土综合整治

根据不同区域经济社会发展状况和自然资源禀赋特点，以提高国土空间发展品质和资源利用效率为目标导向，践行“整治+”理念，开展农村建设用地整治、宜耕后备土地资源开发、高标准农田建设。

农村建设用地整治

与农用地整治相结合，进行整理复垦，优先复垦为耕地，节余指标优先用于农村基础设施和公共设施建设，预留部分用地指标，用于村庄产业项目点状落地，促进乡村振兴发展。



宜耕后备土地资源开发

主要是对未利用土地的开发利用，要实现耕地总量动态平衡，未利用土地开发是补充耕地的一种有效途径。

高标准农田建设

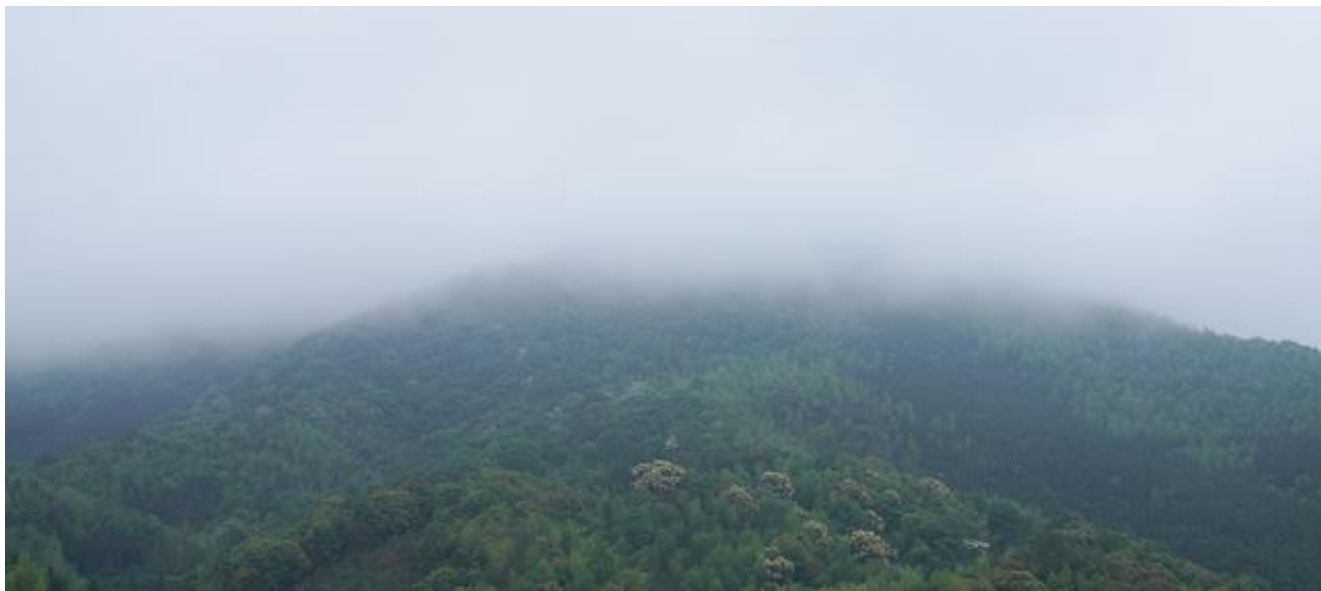
为了加快推进高标准农田建设，提高农业综合生产能力，确保国家粮食安全和主要农产品有效供给，提高耕地生产效率和水资源利用效率，以提高粮食产能为目标，通过土地平整、灌溉与排水、田间道路、农田防护与生态环境保护以及其他整治工程继续推进高标准农田建设。



5.2 国土空间生态修复

加强森林生态功能保护修复 ▼

在林地类型比较丰富的地区，采取植被恢复、自然保护地修复等措施，实施国土空间造林绿化工程以及退化林地的修复治理工程，推进森林质量精准提升工程。



▼ 强化水生态环境整治修复

以河流综合治理为重点，采用工程措施与生物措施相结合，实施河湖截污清淤改造，修复河道岸线，保障岸线生态安全。



06

镇区规划

6.1 镇区用地规划

6.2 镇区交通规划

更实 更优 民生 更实 党建 更强

6.1 镇区用地规划

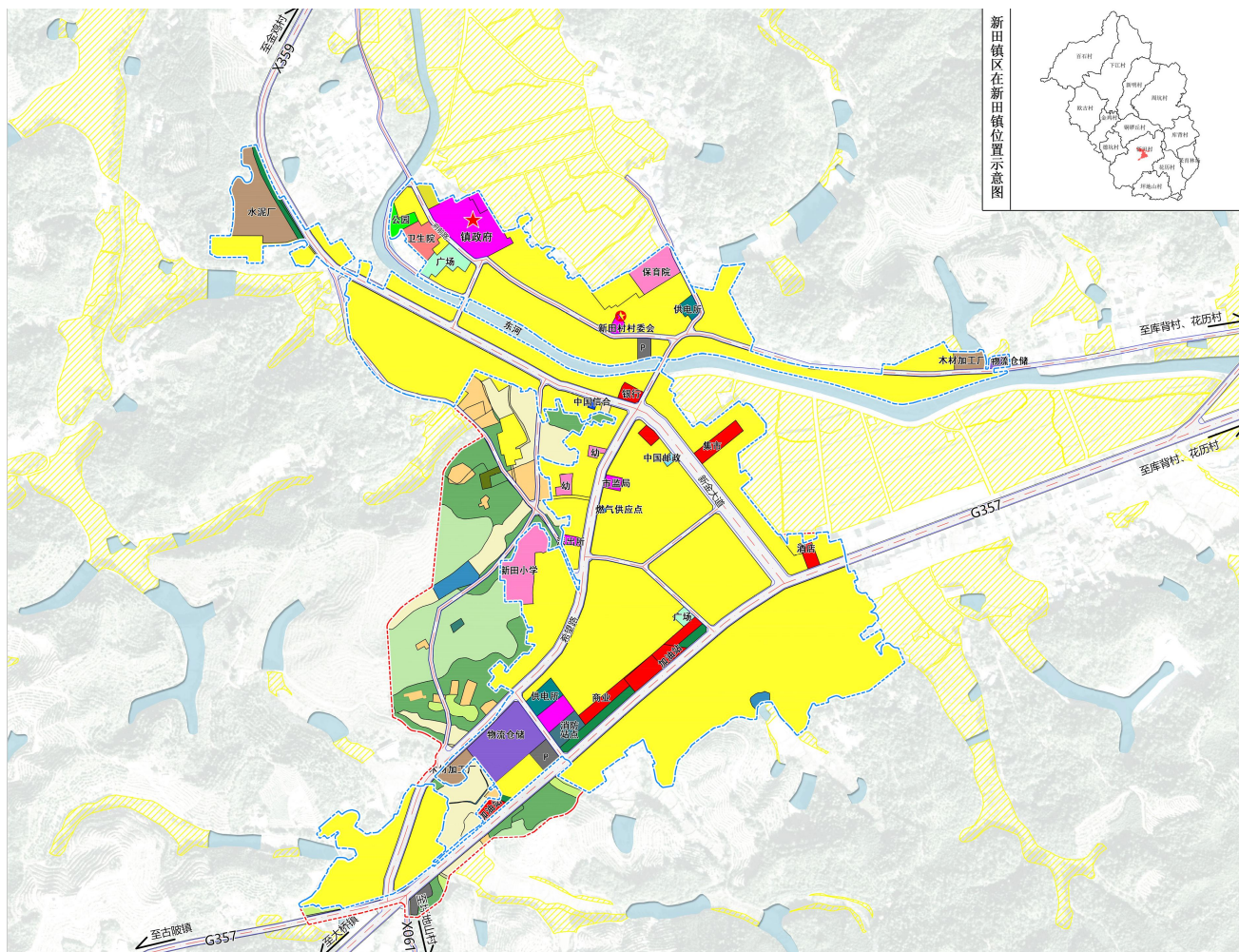
优化新田镇镇区用地布局，形成“一核、一心、两轴、三片”的功能空间结构。落实城镇开发边界面积**67.34公顷**。

一核：镇区行政服务核心。

一心：以服务生态休闲、文化旅游功能、商业配套为主的商业发展中心。

一轴：指新金大道发展主轴，希望路发展次轴。

三片：北部综合服务片区、中部品质居住片区、南部城镇拓展片区。



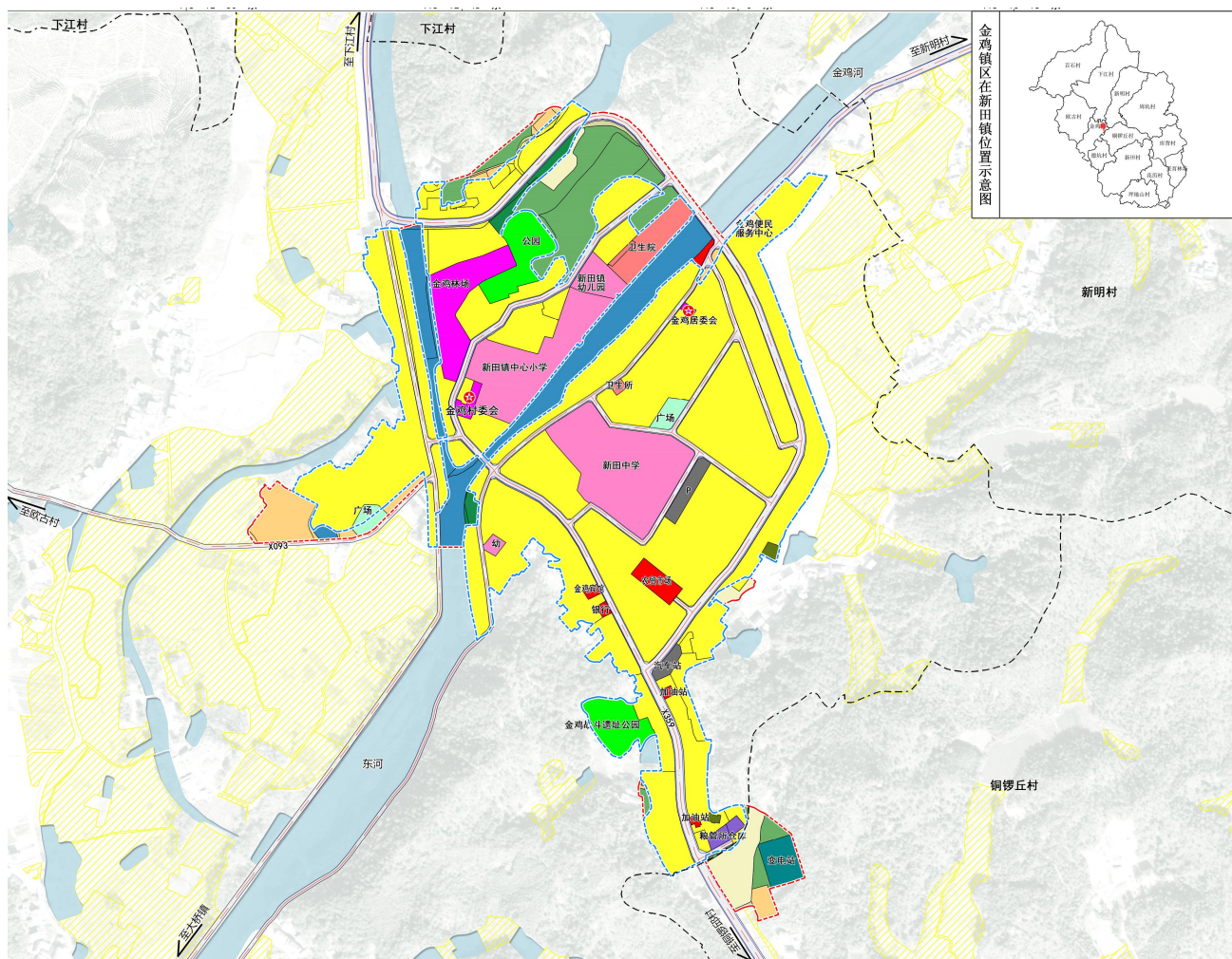
6.1 镇区用地规划

优化金鸡片区用地布局，形成“一心、一轴、两片”的功能空间结构。落实城镇开发边界面积**48.59公顷**。

一心：以沿街商业和集贸市场形成的商业中心。

一轴：沿新金路为城镇发展主轴，道路两侧发展商住及设施配套，打造金鸡片区社区新形象。

两片：北部片区主要以居住及教育功能为主，南部片区以居住、商业及农产品加工为主。



6.2 镇区交通规划

畅通对外交通体系

镇区对外交通主要依靠G357国道与信丰县中心城区、大桥镇、安远县的联系，形成镇区的北环线，为构建规划区网格状对外交通系统提供基础，与周边地区联系提供高效便捷的道路衔接。

优化镇区路网体系

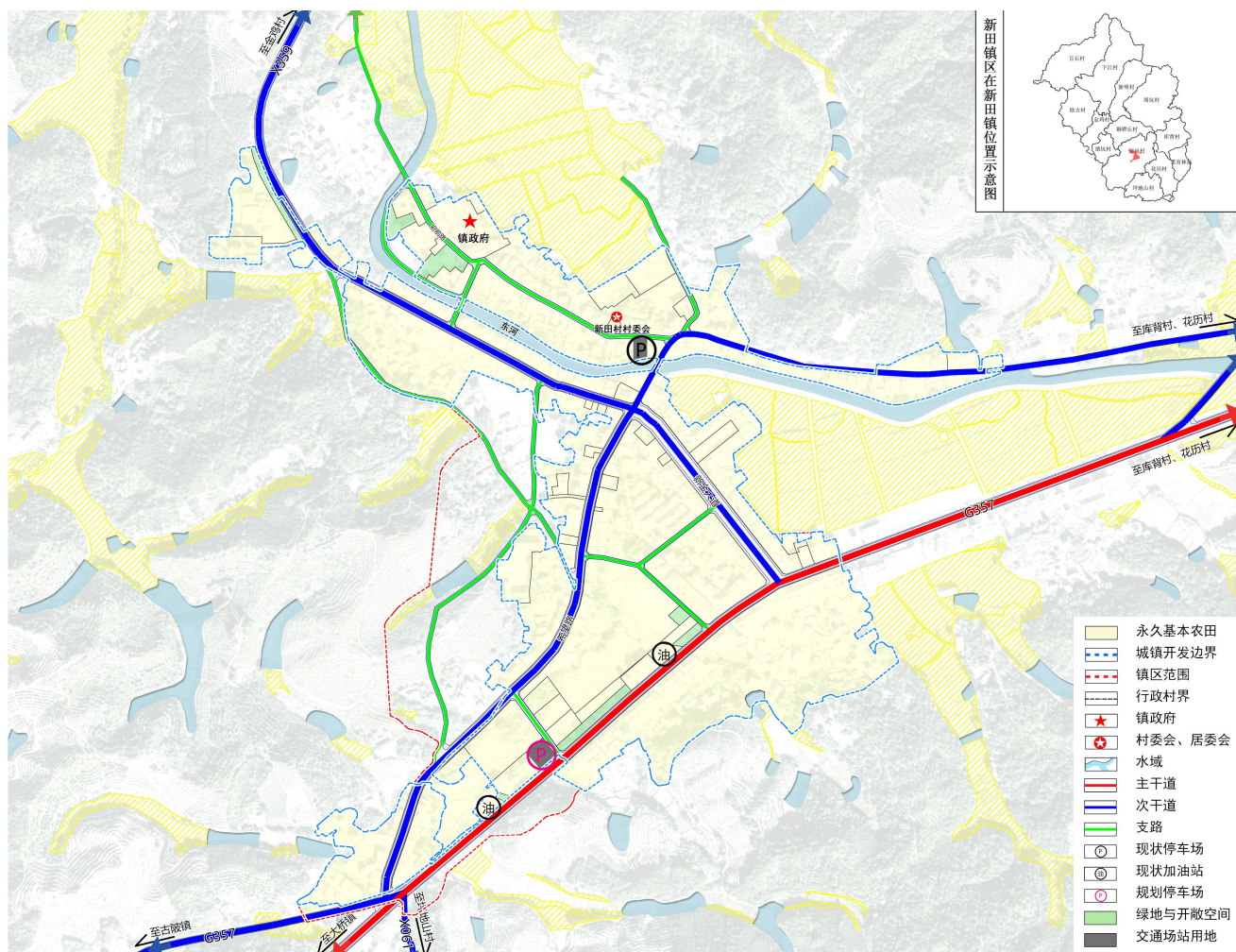
镇区路网规划呈现“两横一纵”的主干路网络格局，完善镇区路网干道结构，结合现状建筑布局梳理巷道，提升支路通行能力。两横：357国道、希望路
一纵：新金大道。

构建慢行交通体系

结合水系、广场、城市道路等布局绿道系统，营造出舒适的慢行环境，减少机动车的干扰；逐步完善步行道和非机动车道沿线停留空间、公共座椅、小品等设施配套。

完善道路交通服务体系

规划结合各类活动中心及人员较密集场所设置公共停车场。其中，独立用地社会停车场3处，总用地面积约0.56公顷。



07

保障机制



完善规划实施保障体制



纳入国土空间规划“一张图”

依据乡镇级规划数据库建设标准和数据汇交要求，形成乡镇级规划数据库，纳入国土空间基础信息平台 and 国土空间规划“一张图”实施监督信息系统，作为详细规划、村庄规划编制和审批的基础和依据，维护国土空间规划的传导性、约束性、权威性。



建立规划定期体检评估和修改机制

开展国土空间规划定期体检和五年一评估，结合国民经济和社会发展实际，根据发展规划和国土空间规划评估结果，对国土空间规划进行调整完善。符合规定确需修改的，按规定程序报批。



强化规划监督考核

细化明确规划实施任务分工，强化对约束性指标和各类管控边界执行情况的考核，对违反规划和落实规划不力、造成严重损失或重大影响的一经发现，坚决严肃查处，依法依规追究责任。



完善公众参与机制

搭建全过程、全方位的公众参与平台，建立重大问题和重大项目规划咨询机制，引导各领域专家和公众在规划编制、决策和实施中发挥作用。保障公众及时获取规划信息并有效传递意见，鼓励和引导社会组织成为代表公众参与规划实施的主体，引导公众积极为大桥镇发展建言。探索建立多方协商、共同缔造的社区治理方式，引导和鼓励居民、企业等参与规划制定、决策实施。

