

信丰县古陂镇国土空间总体规划 (2021-2035年)

公众征求意见稿

注：本版本为草案公示，所有数据和内容以最终审批文件为准。

前言

PREFACE

古陂镇坐落于信丰县东部，地理位置独特，东邻安远县，南接安西镇，西毗大塘埠镇、嘉定镇，北连大桥镇和新田镇。境内地势地势南北高、东西低，属山区与丘陵结合区，沿溪为河谷小平原，东河与大桥在此交汇，形成独特的水乡风貌。镇内交通主要375 国道东西贯穿。古陂镇地域辽阔，资源丰富，山川秀美，古镇风貌与现代发展和谐共生，人文底蕴深厚，自然风光旖旎，构成了一幅动人的画卷。

国土空间规划是国家空间发展的指南、可持续发展的空间蓝图，是各类开发保护建设活动的基本依据。根据《中共中央 国务院关于建立国土空间规划体系并监督实施的若干意见》以及省、市、县的统一部署，古陂镇组织编制了《信丰县古陂镇国土空间总体规划（2021-2035 年）》（以下简称《规划》）。

规划深入贯彻习近平总书记考察江西重要讲话精神，全面落实党中央国务院重大决策部署和省委省政府工作要求，学习习近平“把握新发展阶段，贯彻新发展理念，构建新发展格局”精神指示，践行党的二十大报告提出的“构建优势互补、高质量发展的区域经济布局和国土空间体系”，聚焦“走在前、勇争先、善作为”的目标要求，全力打造“三大高地”、实施“五大战略”。旨在通过生态优先与绿色发展的双轮驱动，实现古陂镇经济繁荣与文化传承的双重飞跃，绘就镇域“碧水穿镇，绿荫满街”的生态图景，逐步构建“产业兴旺重镇，宜居宜业典范”的现代化城镇。

目录

/CONTENTS

01 规划总则

02 发展目标

03 总体格局

04 支撑体系

05 国土综合整治与生态修复

06 镇区规划

07 保障机制

01

规划总则

1.1 指导思想

1.2 规划原则

1.3 规划范围与规划期限

1.1 指导思想

以习近平新时代中国特色社会主义思想为指导，全面贯彻党的二十大精神，统筹推进“五位一体”总体布局、协调推进“四个全面”战略布局，加快落实习近平总书记考察江西和在进一步推动长江经济带高质量发展座谈会的重要讲话精神。立足古陂的特色和优势，着眼高质量发展、绿色发展、低碳发展等新要求，解放思想、开拓进取，扬长补短、固本兴新，坚持以人民为中心，积极服务国家战略，落实省委十五届四次全会精神。以耕地和永久基本农田、生态保护红线、城镇开发边界等空间控制线为基础，落实上位发展规划与国土空间规划的相关要求，优化全域国土空间格局，推进古陂镇高质量发展，谱写中国式现代化古陂篇章。

1.2 规划原则

底线管控、节约集约

以人为本、品质提升

上下结合、强化实施

因地制宜、突出特色



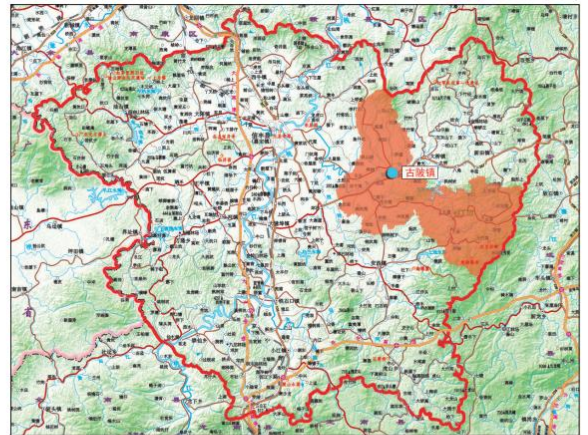
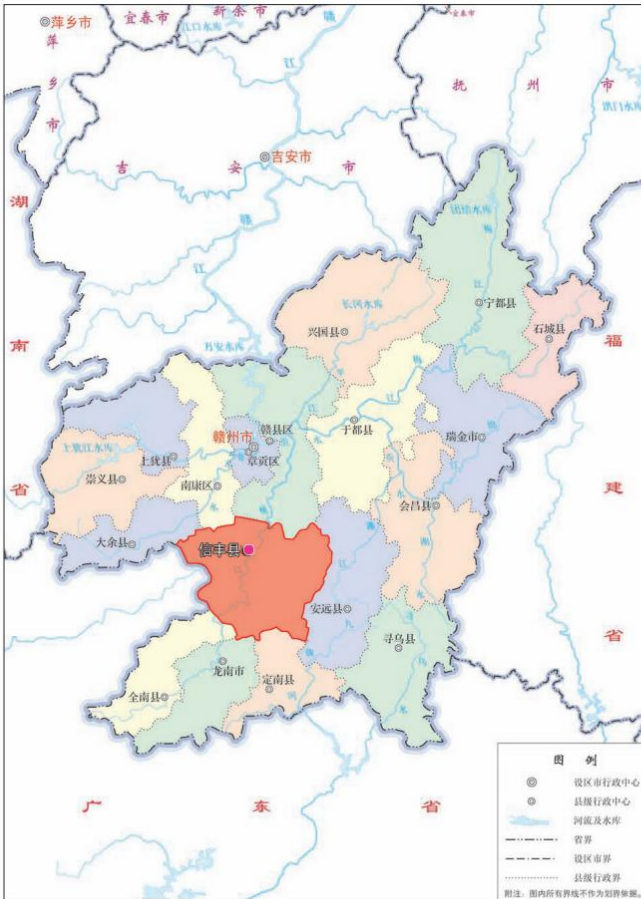
1.3 规划范围与规划期限

规划范围

本次规划范围为古陂镇行政辖区范围，包括全域和镇区两个层次。
全域：即古陂镇行政管辖范围，包含茶坳村、大屋村、墩高村、枫树村、古陂村、黎明村、李田村、石背村、太平村、天光村、新屋村、阳光村、余村村、圳玄村、中坑村15个行政村、大公桥分场、光普分场、上陂分场3个分场、农林技校1个技校、百吉林场1个林场，总面积303.82平方公里。
镇区：镇人民政府所在地，包括城镇开发边界以及需要加强国土空间用途管制和引导的空间区域。

规划期限

规划基期为2020年，规划期限为2021-2035年，近期到2025年，远期到2035年，远景可展望到2050年。



古陂镇在信丰县的区位



02

发展目标

2.1 发展目标

2.2 分期目标

发展目标和分期目标



发展目标



信丰县东部的现代农业示范镇 商贸发展重点镇



分期目标

2025年

到2025年，永久基本农田和生态保护红线得到严格落实，水系、林草、山体等生态功能得到大幅提升，资源利用水平显著提高，国土空间治理体系和治理能力进一步提升。

2035年

到2035年，国土空间治理体系和治理能力全面提升，人口经济与资源环境更为协调，基本建成绿色安全、集约高效、富有竞争力和可持续发展的国土空间开发保护格局，有效支撑高质量发展。

2050年

到2050年，人和自然和谐共生的空间格局全面建成，全镇经济总量迈上新台阶、生态环境更加优美、城镇功能品质更加完善、城乡公共服务与现代化治理体系达到更高水平，社会主义现代化新古陂全面建成。

03

总体格局

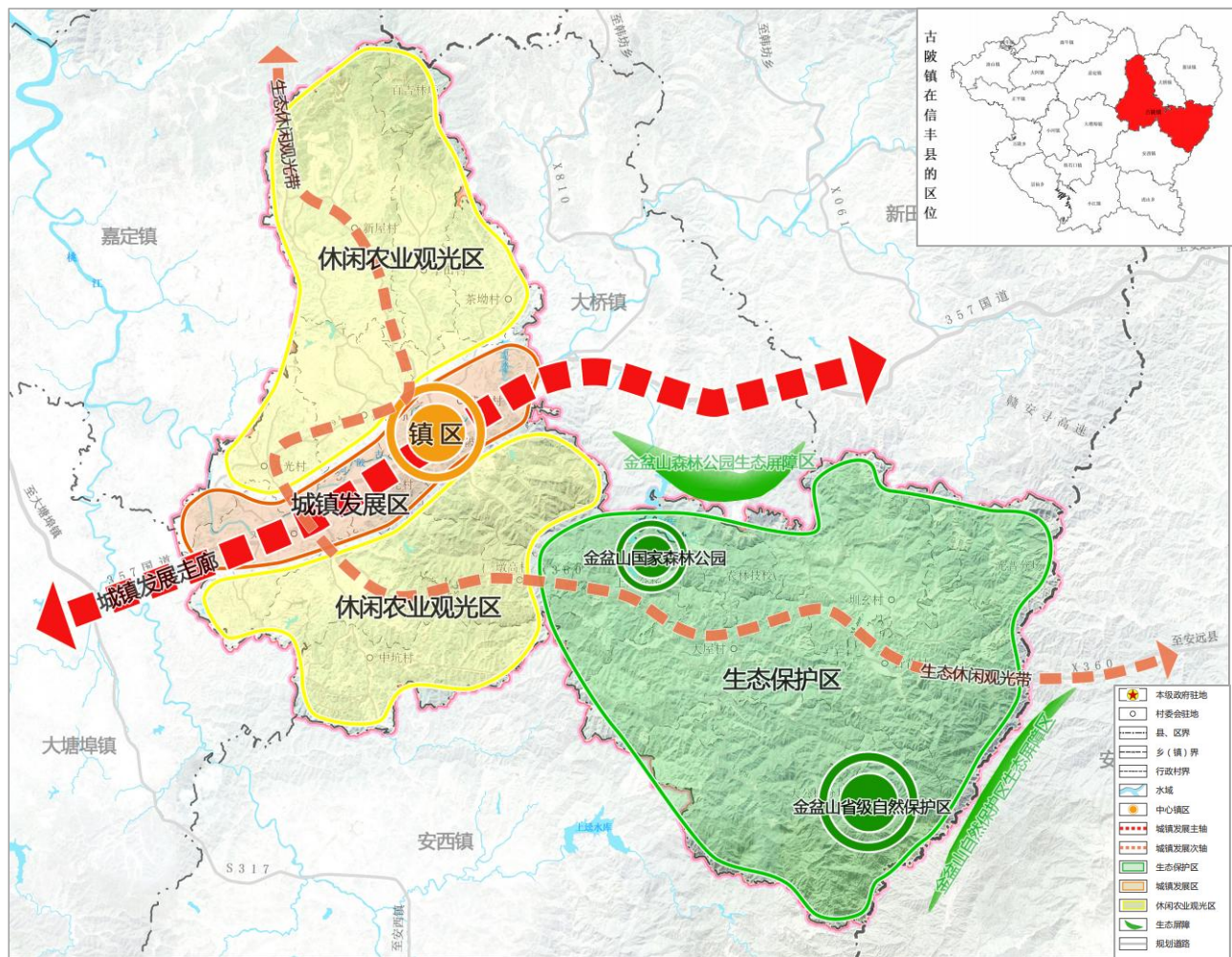
- 3.1 国土空间总体格局
- 3.2 落实划定重要控制线
- 3.3 国土空间规划分区
- 3.4 农业发展空间格局
- 3.5 生态保护空间格局
- 3.6 镇村体系规划



3.1 国土空间总体格局

构建“一心一轴一带、一屏三区”的国土空间总体格局

- 一心：**指以古陂镇区为全镇发展核心；
- 一轴：**指以国道357沟通西边大塘埠镇和东边新田镇的城镇发展横轴；
- 一带：**沿县道360和乡道095形成的联系镇域东西的生态休闲观光带；
- 二屏：**金盆山生态屏障；
- 三区：**指休闲农业发展区、生态发展区、城镇发展区。



3.3 国土空间规划分区



生态保护区

具有特殊重要生态功能，必须强制性严格保护的区域，包括生态保护红线、自然保护地等区域。



生态控制区

主要为生态保护红线外，需要予以保留原貌、强化生态保育和生态建设、限制开发建设的区域。



农田保护区

保障国家粮食安全，重点用于粮、油、棉、糖、菜生产，不得擅自占用或改变用途、实施特殊保护。



城镇发展区

积极引导城镇用地集中集约布局，细化为居住生活区、综合服务区、商业商务区、工业发展区、绿地休闲区、交通枢纽区。



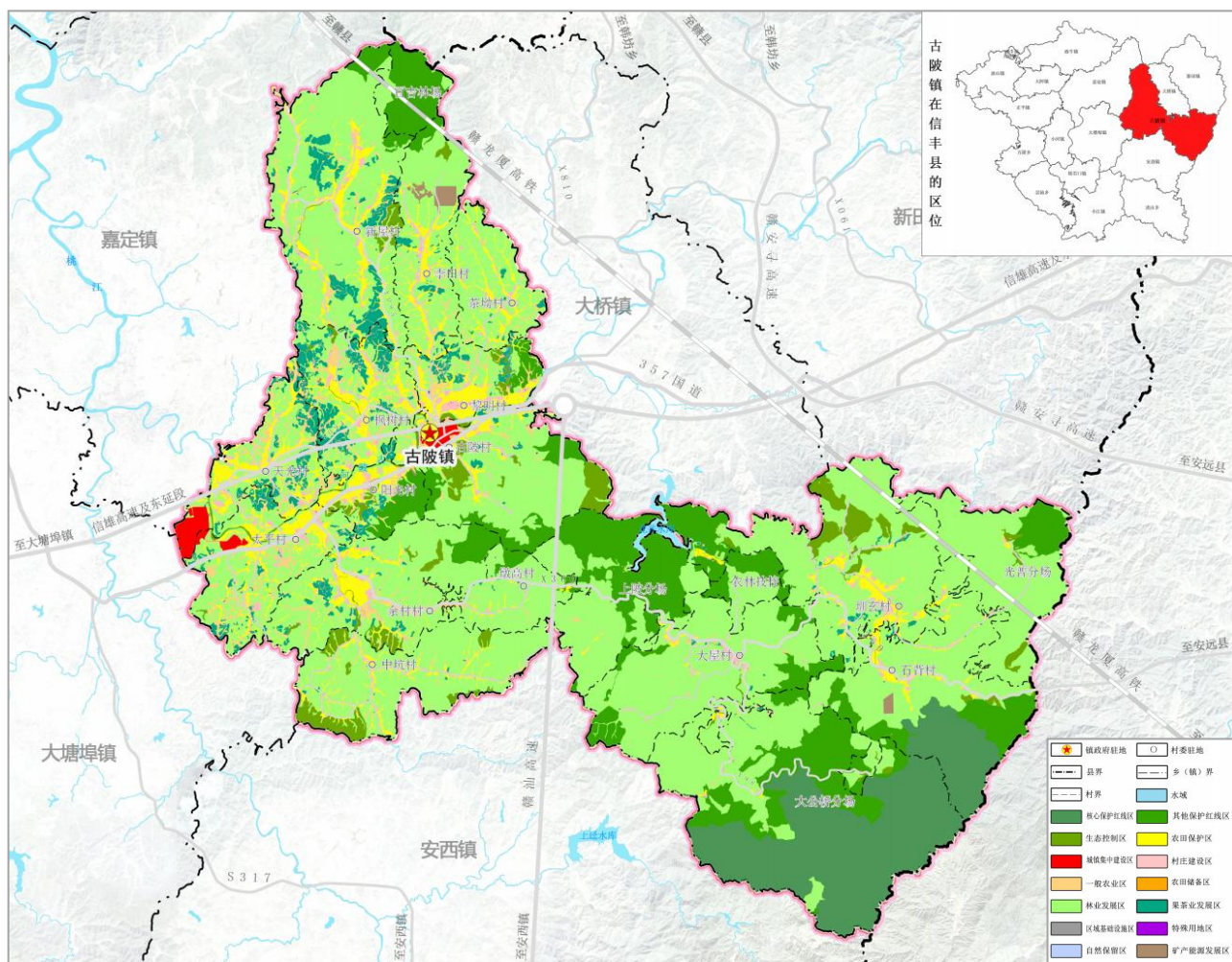
乡村发展区

以农民生产生活为主导用途的国土空间，细化为村庄建设区、一般农业区、农田储备区、林业发展区、果茶业发展区等。



矿产能源发展区

为适应国家能源安全与矿业发展的重要陆域采矿区、战略性矿产储量区等区域。



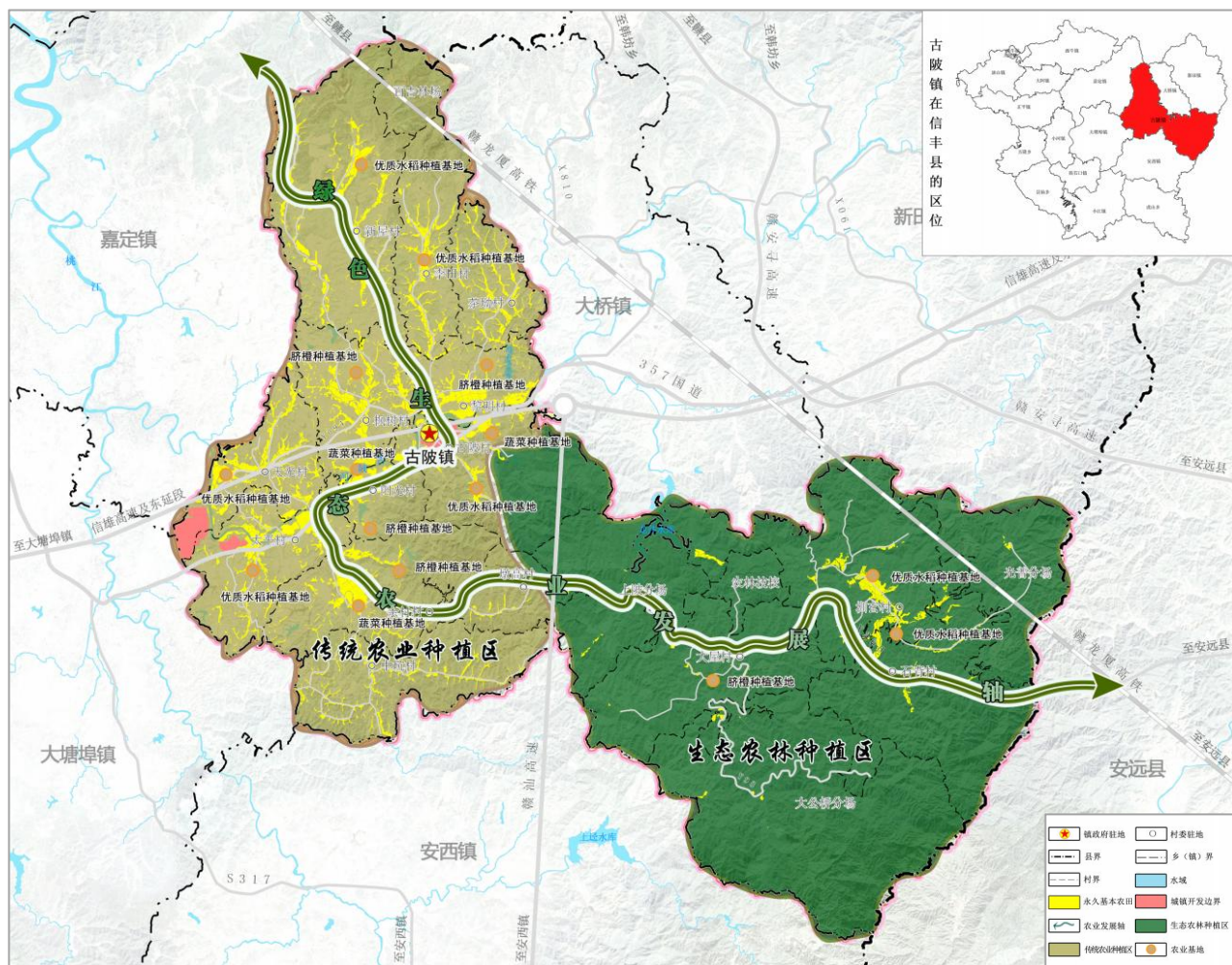
3.4 农业发展空间格局

构建“一轴二区多点”的农业发展空间格局

一轴：依托国道、县道建设绿色生态农业发展轴。强化绿色农业、休闲农业、生态农业以及循环农业建设。

两区：以发展优质高效农业、特色农业为目标，形成传统农业种植区、生态农林种植区两大农业产区。

多点：围绕粮食、蔬菜、脐橙、生猪等特色产品，建设多个规模化、标准化种植、养殖基地；建立了多个高标准实验大棚，创建了粤港澳大湾区“菜篮子”基地，并辐射带动周边多个乡镇发展蔬菜产业。



3.5 生态保护空间格局

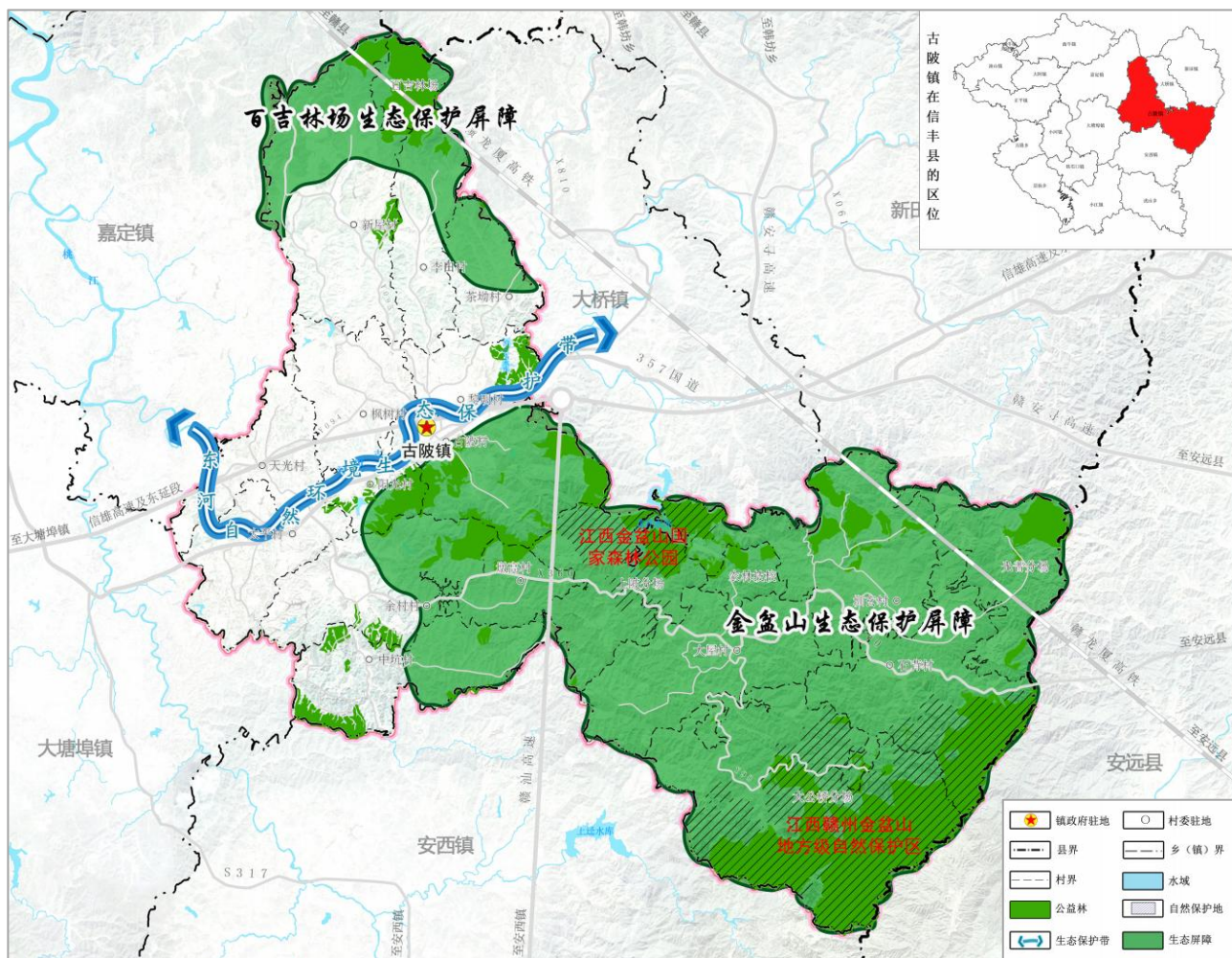
构建“一带两屏，两核多点”的生态保护空间格局

一带：东河自然环境生态保护带。

两屏：金盆山生态保护屏障和百吉林场生态保护屏障。

两核：江西省金盆山国家森林公园和江西赣州金盆山地方级自然保护区。

多点：以公益林、山塘水库、水源保护区等区域为生态保护节点。



04

支撑体系

4.1 历史文化保护和风貌塑造

4.2 构建便捷综合交通体系

4.3 建设品质公共服务体系

4.4 建设绿色市政基础设施体系

4.5 建设韧性防灾减灾体系



4.1 历史文化保护和风貌塑造



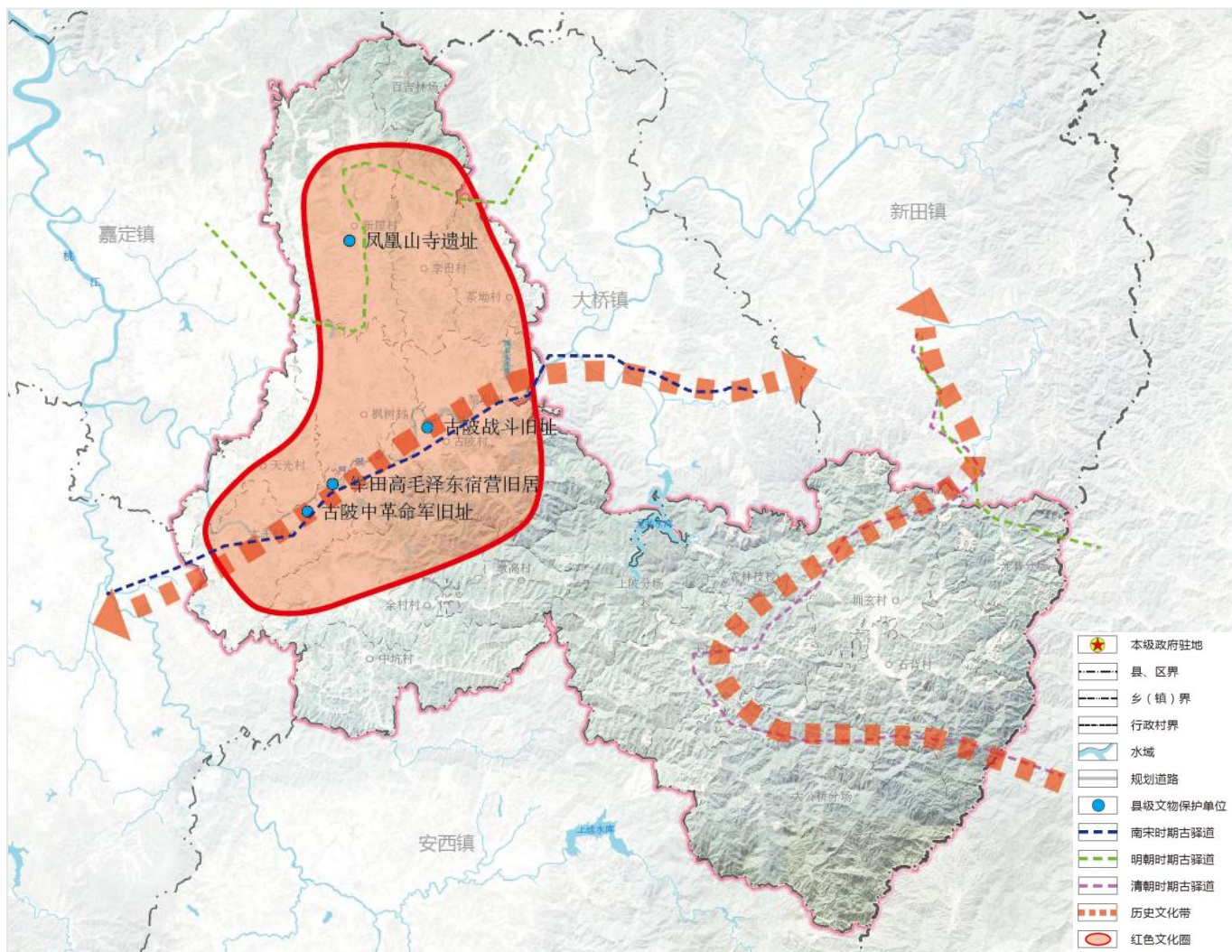
加强历史文化遗产的保护与利用

充分挖掘和保护各类历史文化资源，构建与保护历史文化遗产（古遗址）、历史风貌及其相关的环境原真性，在保护优先、统筹兼顾的原则下，协调遗产保护和城市发展、生活改善之间的关系。



加强保护各类文化要素

严格保护5处县级文物保护单位、7处历史建筑、2处市级非物质文化遗产代表性项目、15处县级非物质文化遗产代表性项目。



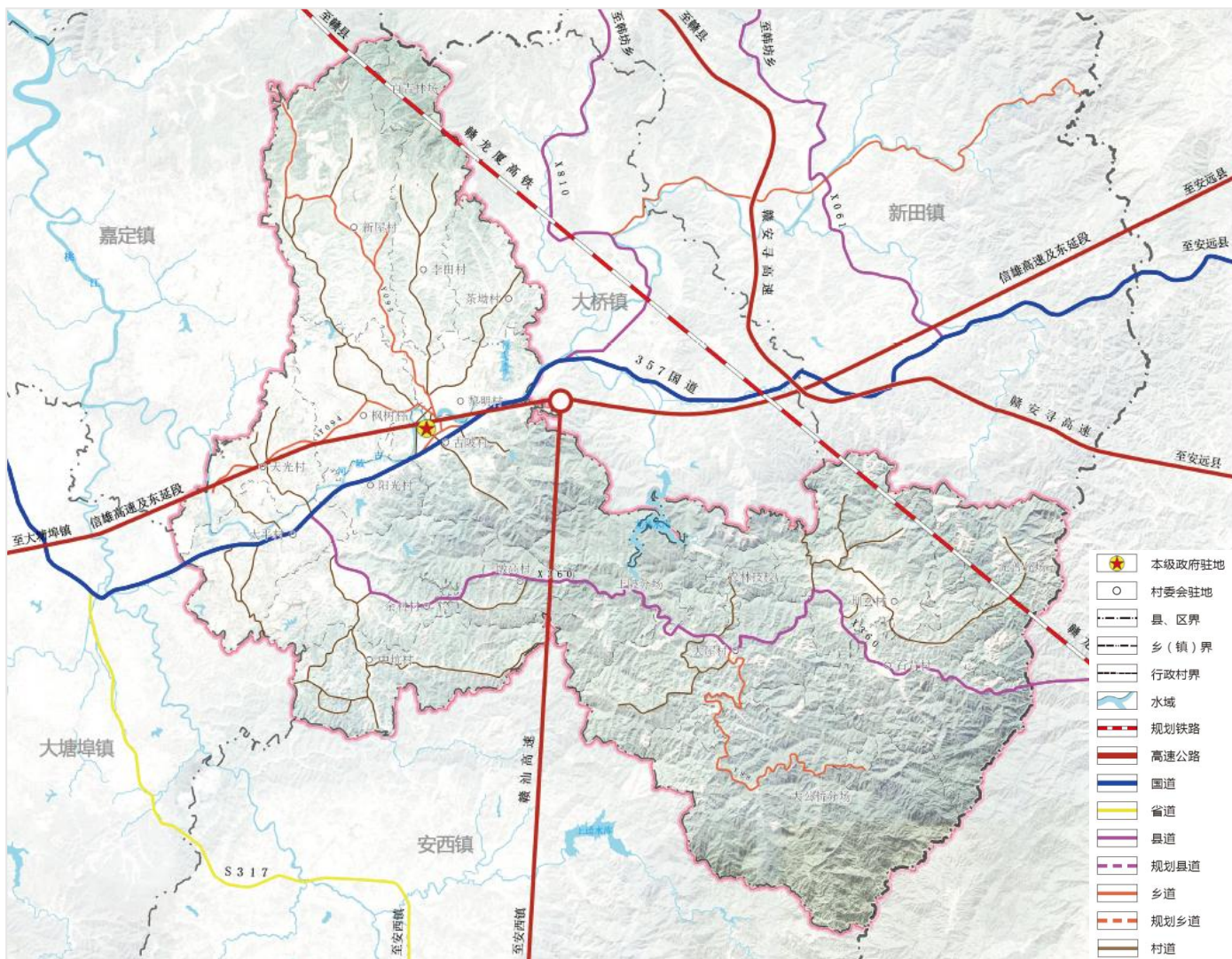
4.2 构建便捷综合交通体系



综合交通发展目标

以城乡交通及区域交通一体化为导向，构建布局合理、功能完善、衔接畅通、安全高效的综合交通运输体系。充分发挥交通运输对产业布局、城镇体系建设、区域协调发展和提高人民生活质量的引领作用，改善和提高客货运输条件和服务水平，加强镇域重点地区的交通可达性及交通设施的建设。

规划加快实施G357信丰分水坳至坪石段公路改建工程、X851太平至版石、高新区道路新建工程—大唐工业园污水处理厂进厂道路、古陂镇太平村南尾小组公路、桐梓 - 古陂公路、上迳至金盆山生态绿道建设项目、乡道Y014古陂至龙舌、信丰县Y035河仔口至月形下公路改建工程。



4.3 建设品质公共服务体系

教育

至2035年，按照均衡布局的原则，合理布局中学、小学、幼儿园。加强普惠性幼儿园建设，全面建成覆盖城镇、普惠优质的学前教育公共服务体系。



医疗

至2035年，以镇卫生院建设为核心，村卫生室建设为基础，形成“卫生院-卫生室”二级医疗保健网络，完善预防保健体系的急救、应急服务体系建设。



文化

至2035年，健全“乡镇级-村级”二级公共文化体系，完善综合活动中心等文化设施，推动公共文化服务均等化，基层综合文化服务中心覆盖率100%。



体育

至2035年，在镇区建设体育设施场地，在行政村加强全民健身，努力做到村级健身设施全覆盖，鼓励体育设施与其他公共服务设施共建共享。



社会福利

至2035年，持续完善医养康养相结合的养老服务体系，完善居家设施为基础、社区设施为依托、机构设施为补充、医养结合的养老服务设施。



4.4 建设绿色市政基础设施体系

给水工程

- 规划至2035年，古陂镇供水来自于水库用水，城镇供水管网是太平水厂出发供给镇区，基本满足城镇人口的用水问题，镇区供水普及率达100%。

排水工程

- 规划镇区建立完善的雨污分流排水体系。其他各行政村排水体制采用雨污分流制，雨水通过明渠排入自然水体，污水统一收集后排入污水处理厂处理后，排入水体。

能源工程

- 建设安全高效、能力充足的绿色智能电网。保留现状的35KV古陂变，电力经降压后配送到镇域各地。
- 规划以液化石油气为主要气源，保留镇区南部燃气储配站。

通信工程

- 规划改建乡镇电信局所，行政村设置服务网点。新建5G基站和相关配套机房、设备、管线等相关通信设施，开展千兆宽带建设，实现镇区和15个行政村全覆盖。

环卫工程

- 至2025年，城镇生活垃圾回收利用率达到35%，农村生活垃圾处理率达100%；至2035年，城镇生活垃圾回收利用率达到35%以上。



4.5 建设韧性防灾减灾体系



消防安全

至2035年，镇区共建成1座普通消防站；各行政村结合村委会或合适的用地设置农村消防点。



地质灾害防治

全面提升全镇地质灾害防御能力和水平完善以群测群防为基础、群专结合为主导，形成覆盖全镇的监测预警网络。



防洪排涝

古陂镇区防洪标准按20年一遇标准设防，各行政村防洪标准按10年一遇标准设防。内涝防治标准为30年一遇，各行政村采用10年一遇的防洪标准。



人防保障

加强人员掩蔽工事建设，规划人均防护面积不小于1.5平方米，各类别人防工程要按照相关人防工程功能配套比例的要求均衡布置，构建完整的人防防护体系。



抗震防灾

规划区内一般工业与民用建筑抗震措施按照现行《建筑抗震规范》VI度标准设防；抗震设防烈度为VI度及以上地区的建筑，必须进行抗震设计。



公共安全

建立健全突发公共卫生事件应急预案和大型公共建筑应急设施转换预案；规划将现状公共建筑及其他新建体育场（馆）、剧院等大型公共建筑作为临时应急设施，能兼顾应急救治和隔离转换等需求。



05

国土综合整治与生态修复

5.1 国土综合整治

5.2 国土空间生态修复

5.1 国土综合整治

根据不同区域经济社会发展状况和自然资源禀赋特点，以提高国土空间发展品质和资源利用效率为目标导向，践行“整治+”理念，开展农村建设用地整治、高标准农田建设、耕地后备资源开发、可恢复地类恢复工程。

农村建设用地整治

与农用地整治相结合，进行整理复垦，优先复垦为耕地，节余指标优先用于农村基础设施和公共设施建设，预留部分用地指标，用于村庄产业项目点状落地，促进乡村振兴发展。



高标准农田建设

为了加快推进高标准农田建设，提高农业综合生产能力，确保国家粮食安全和主要农产品有效供给，提高耕地生产效率和水资源利用效率，以提高粮食产能为目标，通过土地平整、灌溉与排水、田间道路、农田防护与生态环境保护以及其他整治工程继续推进高标准农田建设。



5.1 国土综合整治

根据不同区域经济社会发展状况和自然资源禀赋特点，以提高国土空间发展品质和资源利用效率为目标导向，践行“整治+”理念，开展农村建设用地整治、高标准农田建设、耕地后备资源开发、可恢复地类恢复工程。

耕地后备资源开发

坚持可持续发展理念，按照“统筹规划、突出重点、用途适宜、经济可行”的要求，强调宜耕后备土地资源开发的生态合理性，在保护和改善生态环境的前提下，结合耕地后备资源调查成果，因地制宜、科学规划、统筹安排、适时适度对其他草地、裸土地进行开发，增加耕地面积，保障耕地占补平衡。



优质耕地恢复

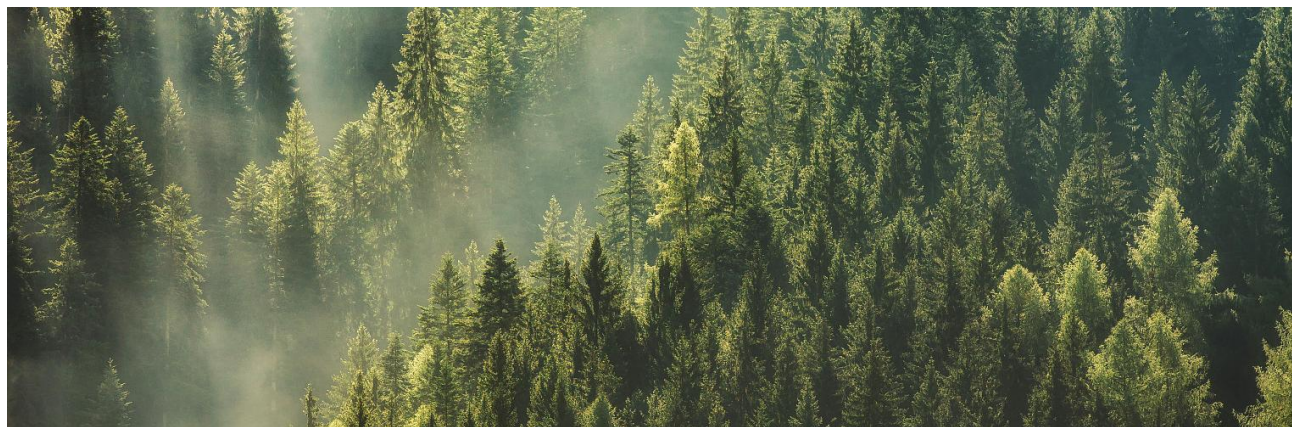
坚持集中连片优化选址、先易后难稳妥推进、保质保量加强监管和严格管理落实责的工作原则，将林地、草地、园地、坑塘水面等其他农用地及农业设施建设用地，整治恢复为耕地。保障稳定利用耕地数量和质量“双提升”，牢牢守住耕地保护红线。



5.2 国土空间生态修复

森林质量提升与生物多样性保护

以低产低效林改造为抓手，着力提升森林质量和绿化水平，切实加强森林资源保护，大力发展绿色生态富民产业，落实造林绿化空间适宜性评估成果确定的造林绿化任务。强化镇域东部山地生态安全屏障建设，遏制人为水土流失、有效防治地质灾害，提升区域生态系统服务功能，严格控制建设用地占用林地资源，实施强风防护林体系建设工程，构筑坚实的东部生态屏障。



强化河湖水系修复

以湿地生态和水环境综合治理为主，对水生态服务功能下降的饮用水源地、河湖水库加强水环境综合治理。加强河湖流域污染综合治理，以古陂流域综合整治为重点，恢复河道、坑塘、河湖等水体自然连通，改善河流水质及水环境，提升河流湿地综合效益。



5.2 国土空间生态修复

矿山生态修复



重点加强露天开采矿山造成的崩塌、危岩、滑坡及不稳定斜坡地质环境问题的调查，对关闭矿山进行治理，确保自然保护区、河流湖泊与居民集中区周边、重要交通干线沿线环境问题较突出的关闭矿山得到治理复绿，并与土地综合整治、乡村振兴等有机结合，通过政策激励，吸引各方投入，推行市场化运作、开发式治理、科学性利用的模式，加快推进矿山修复。



地质灾害防治



在地质灾害调查的基础上，综合考虑地质灾害隐患点的规模、危害程度、稳定性、施工条件、费用大小、经济条件等各类因素，有计划、有步骤、有示范的实施工程治理措施。合理采用避让、工程治理、限制工程经济活动、监测预报、生物防治等多种方案。多举措确保当地群众生命财产安全。



06

镇区规划

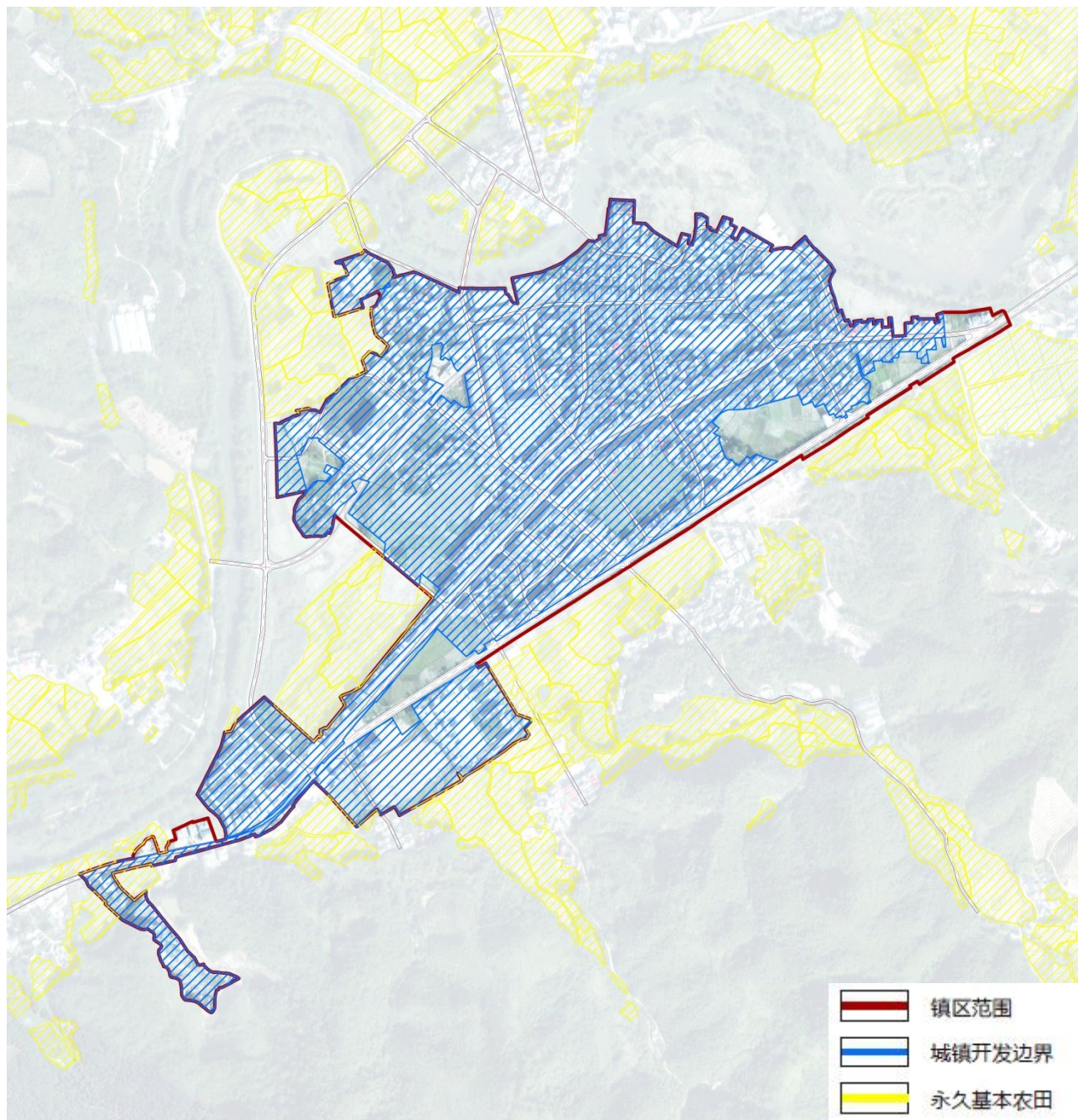
6.1 镇区范围

6.2 镇区空间布局



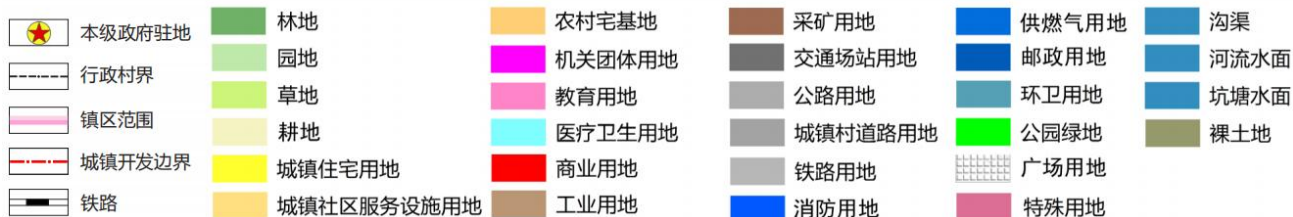
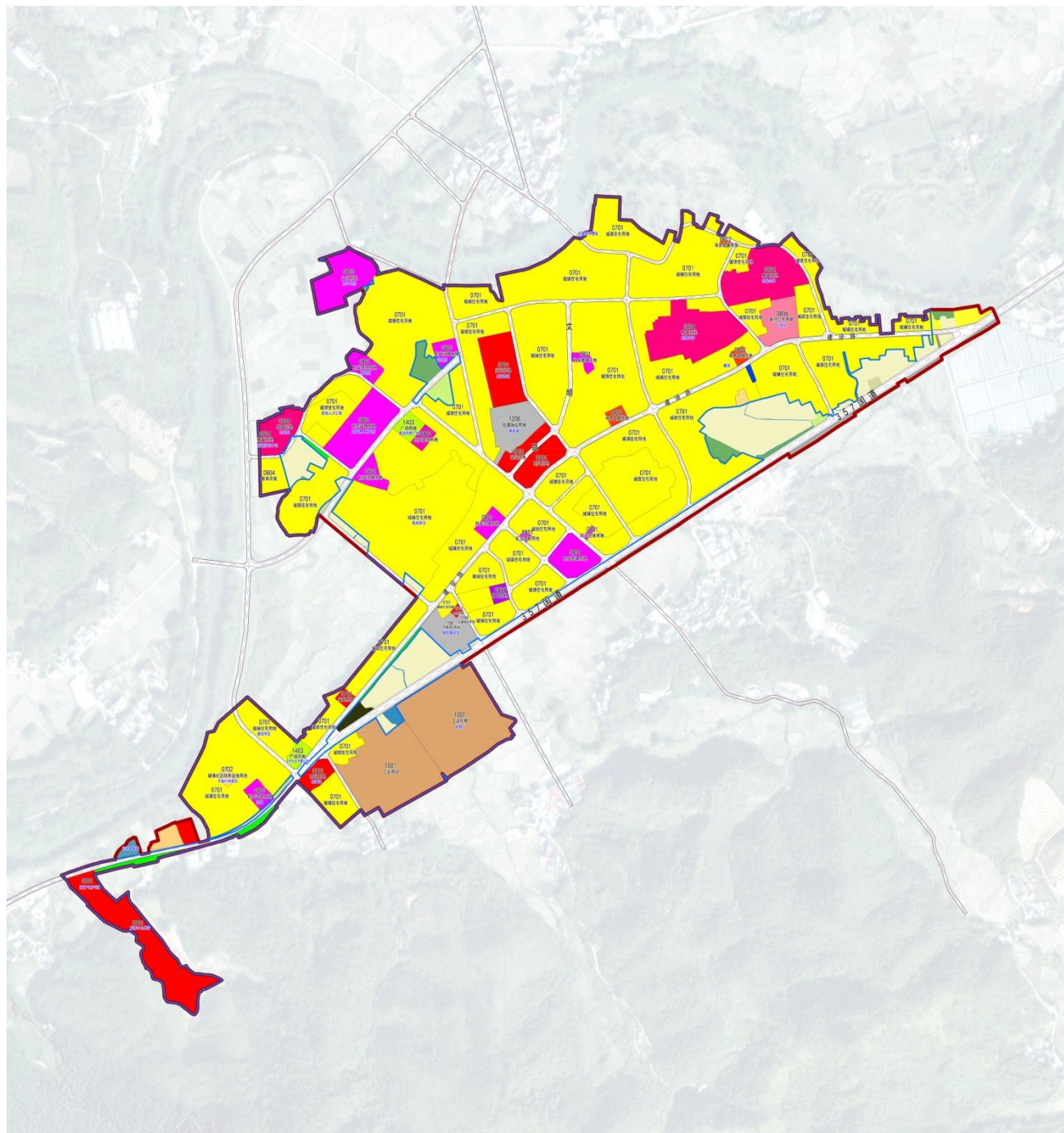
6.1 镇区范围

镇区范围包括古陂村和阳光村的少部分区域，镇区面积87.12公顷。城镇开发边界面积76.59公顷。



6.2 镇区空间布局

优化镇区用地布局，落实重点项目，完善公共服务设施和基础设施。



07

保障机制

東
長派耕讀傳家萬載興

三春望族振京兆家聲

九畹之枝傳堂舒血脈

巫山入畫犁鋤起舞千秋盛

完善规划实施保障体制



纳入国土空间规划“一张图”

依据乡镇级规划数据库建设标准和数据汇交要求，形成乡镇级规划数据库，纳入国土空间基础信息平台 and 国土空间规划“一张图”实施监督信息系统，作为详细规划、村庄规划编制和审批的基础和依据，维护国土空间规划的传导性、约束性、权威性。



建立规划定期体检评估和修改机制

开展国土空间规划定期体检和五年一评估，结合国民经济和社会发展实际，根据发展规划和国土空间规划评估结果，对国土空间规划进行调整完善。符合规定确需修改的，按规定程序报批。



强化规划监督考核

细化明确规划实施任务分工，强化对约束性指标和各类管控边界执行情况的考核，对违反规划和落实规划不力、造成严重损失或重大影响的一经发现，坚决严肃查处，依法依规追究责任。



完善公众参与机制

搭建全过程、全方位的公众参与平台，建立重大问题和重大项目规划咨询机制，引导各领域专家和公众在规划编制、决策和实施中发挥作用。保障公众及时获取规划信息并有效传递意见，鼓励和引导社会组织成为代表公众参与规划实施的主体，引导公众积极为大桥镇发展建言。探索建立多方协商、共同缔造的社区治理方式，引导和鼓励居民、企业等参与规划制定、决策实施。

