

信丰县小河镇国土空间总体规划 (2021-2035年)

公众征求意见稿



注：本版本为草案公示，所有数据和内容以最终审批文件为准。

前言

PREFACE

小河镇，隶属江西省赣州市信丰县的西南部，距县城22公里，东与大塘埠镇隔江相望，南与铁石口镇相邻，西接万隆乡，北连正平镇。赣江二级支流桃江沿镇域东部流过、小河自西向东穿镇而过，赣深高铁、大广高速公路、信雄高速穿境而过。

国土空间规划是国家空间发展的指南、可持续发展的空间蓝图，是各类开发保护建设活动的基本依据。根据《中共中央 国务院关于建立国土空间规划体系并监督实施的若干意见》以及省、市、县的统一部署，小河镇组织编制了《信丰县小河镇国土空间总体规划（2021-2035年）》（以下简称《规划》）。

规划深入贯彻习近平总书记考察江西重要讲话精神，全面落实党中央国务院重大决策部署和省委省政府工作要求，学习习近平“把握新发展阶段，贯彻新发展理念，构建新发展格局”精神指示，践行党的二十大报告提出的“构建优势互补、高质量发展的区域经济布局和国土空间体系”，聚焦“走在前、勇争先、善作为”的目标要求，全力打造“三大高地”、实施“五大战略”。以建设“乡村旅游胜地，脐橙产业高地”为奋斗目标，绘就“世界橙乡，融湾标兵”美丽蓝图，奋力谱写“开放融合、绿色生态、务实创新、崇善致美”现代化小河新篇章。

目录

/CONTENTS

01 规划总则

02 发展目标

03 总体格局

04 支撑体系

05 国土综合整治与生态修复

06 镇区规划

07 保障机制

01

规划总则

1.1 指导思想

1.2 规划原则

1.3 规划范围与规划期限



1.1 指导思想

以习近平新时代中国特色社会主义思想为指导，全面贯彻党的二十大精神，统筹推进“五位一体”总体布局、协调推进“四个全面”战略布局，加快落实习近平总书记考察江西和在进一步推动长江经济带高质量发展座谈会的重要讲话精神。立足小河的特色和优势，着眼高质量发展、绿色发展、低碳发展等新要求，解放思想、开拓进取，扬长补短、固本兴新，坚持以人民为中心，积极服务国家战略，落实省委十五届四次全会精神。以耕地和永久基本农田、生态保护红线、城镇开发边界等空间控制线为基础，落实上位发展规划与国土空间规划的相关要求，优化全域国土空间格局，推进小河镇高质量发展，谱写中国式现代化小河篇章。

1.2 规划原则

底线管控、节约集约

以人为本、品质提升

上下结合、强化实施

因地制宜、突出特色



1.3 规划范围与规划期限

规划范围

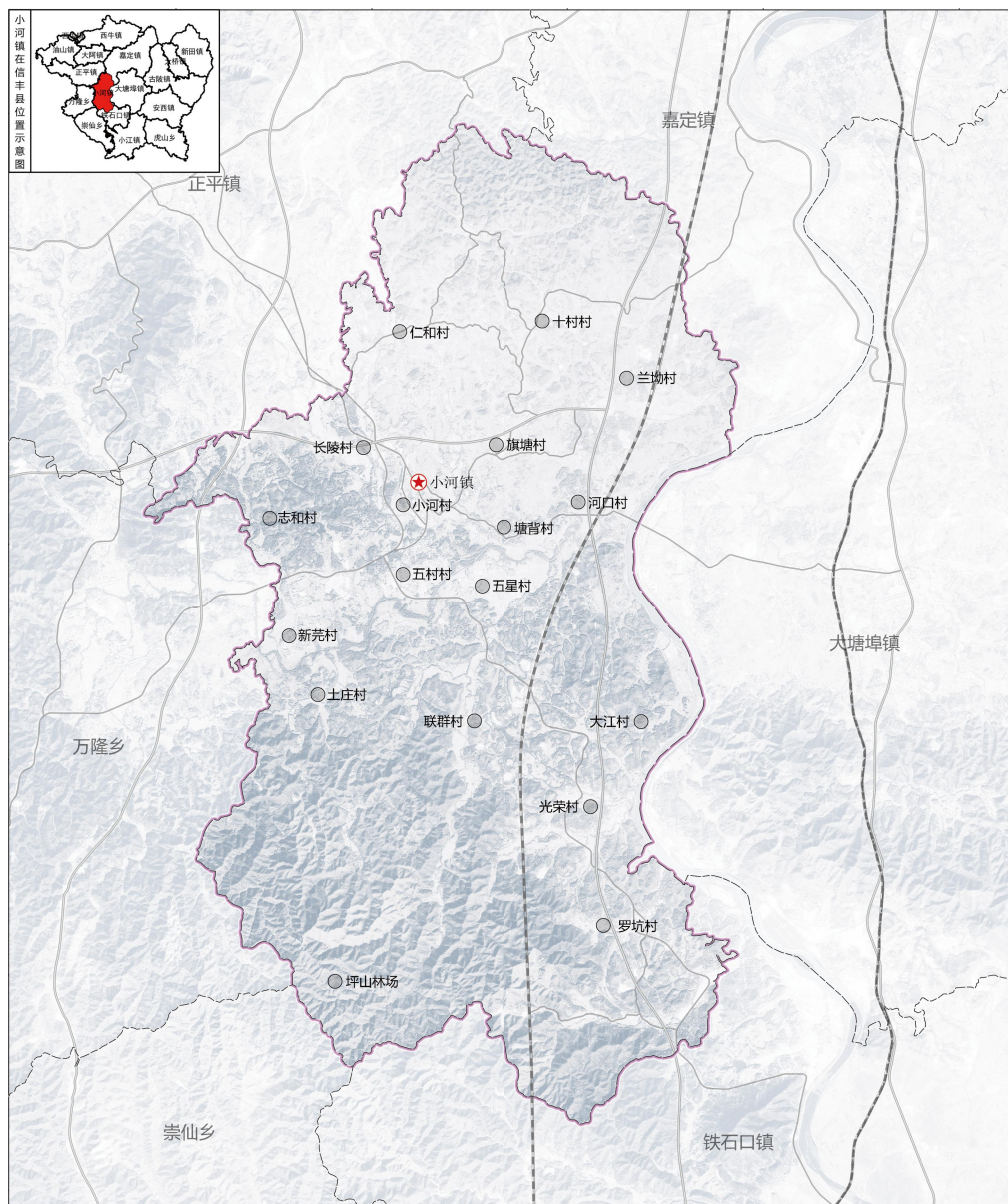
本次规划范围为小河镇行政辖区范围，包括全域和镇区两个层次。

全域：小河镇行政管辖范围，包含大江村、光荣村、河口村、兰坳村、联群村、罗坑村、旗塘村、仁和村、十村村、塘背村、土庄村、五村村、五星村、小河村、新茆村、长陵村、志和村17个行政村、1个林场及1个社区，总面积105.69平方公里。

镇区：镇人民政府所在地，包括城镇开发边界以及需要加强国土空间用途管制和引导的空间区域，总面积156.51公顷，其中城镇开发边界面积67.23公顷。

规划期限

规划基期为2020年，规划期限为2021-2035年，近期到2025年，远期到2035年，远景可展望到2050年。



02

发展目标

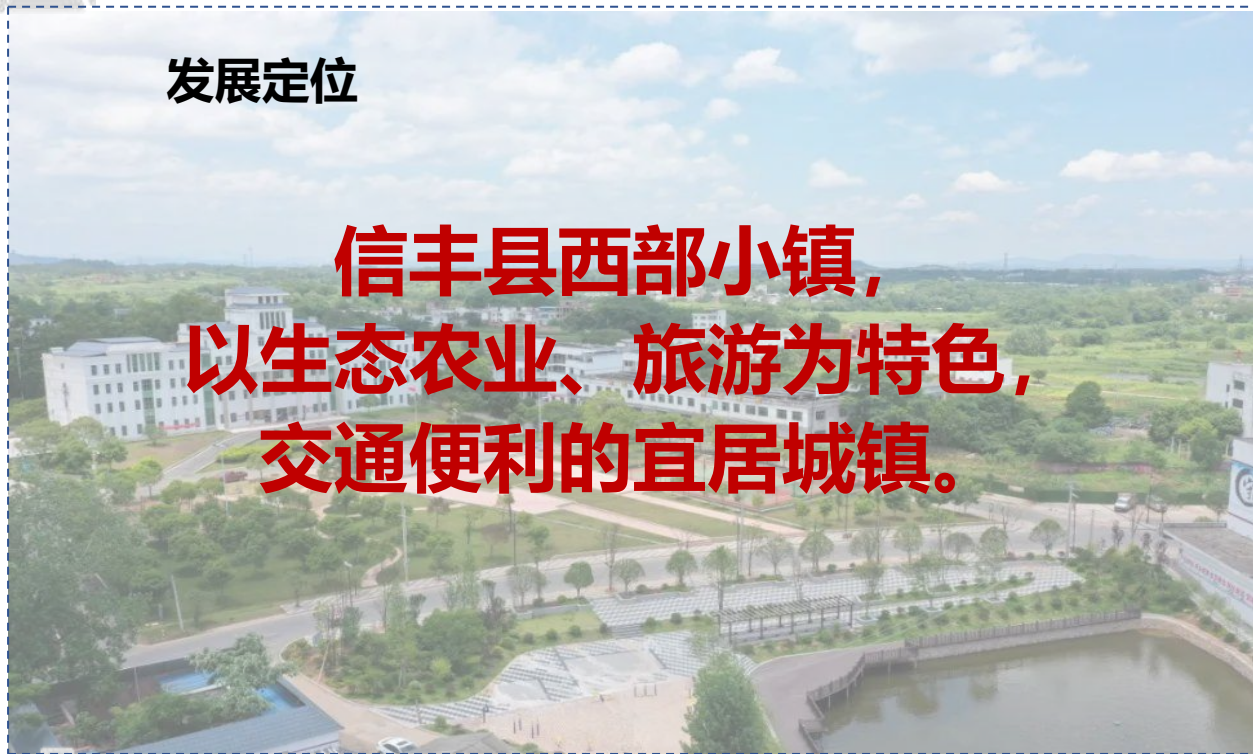
2.1 发展定位

2.2 发展目标

发展定位和发展目标



发展定位



**信丰县西部小镇，
以生态农业、旅游为特色，
交通便利的宜居城镇。**



发展目标

2025年

永久基本农田和生态保护红线得到严格落实，水系、林草、山体等生态功能得到大幅提升，资源利用水平显著提高，国土空间治理体系和治理能力进一步提升。民生设施建设取得显著成效，乡村地区基本实现集约发展；现代化农业产业体系初具规模，对内对外开放水平全面提升。

2035年

国土空间治理体系和治理能力全面提升，基本建成绿色安全、集约高效、富有竞争力和可持续发展的国土空间开发保护格局，有效支撑高质量发展。城乡发展更加协调，城乡面貌深度改善，人民生活更加美好，人的全面发展、人民共同富裕取得明显实质进展。

2050年

人和自然和谐共生的空间格局全面建成，全镇经济总量迈上新台阶、生态环境更加优美、城镇功能品质更加完善、城乡公共服务与现代化治理体系达到更高水平。

03

总体格局

- 3.1 国土空间总体格局
 - 3.2 落实划定重要控制线
 - 3.3 国土空间规划分区
 - 3.4 农业发展空间格局
 - 3.5 生态保护空间格局
 - 3.6 镇村体系规划
-

3.1 国土空间总体格局

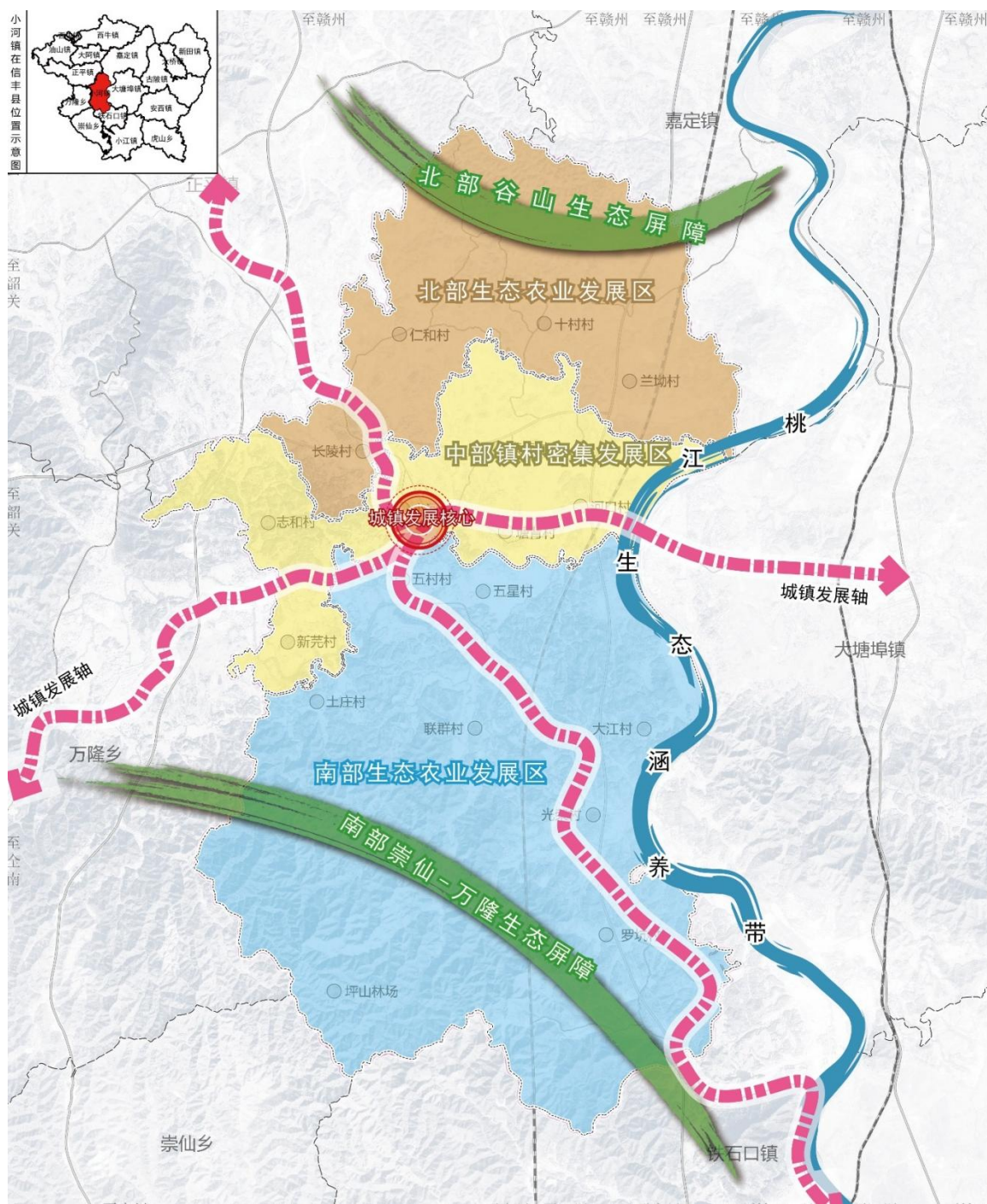
构建“一带两屏、两轴三区”的国土空间开发保护总体格局

一带：桃江生态涵养带，发挥生态涵养功能，构建生态休闲景观；

两屏：南部崇仙-万隆生态屏障及北部谷山生态屏障，发挥水土保持、水源涵养和生物多样性功能；

两轴：沿454省道、064县道、乡道030形成的城镇发展轴；

三区：中部镇村密集发展区、南部生态农业发展区和北部生态农业发展区。



3.2 落实划定重要控制线

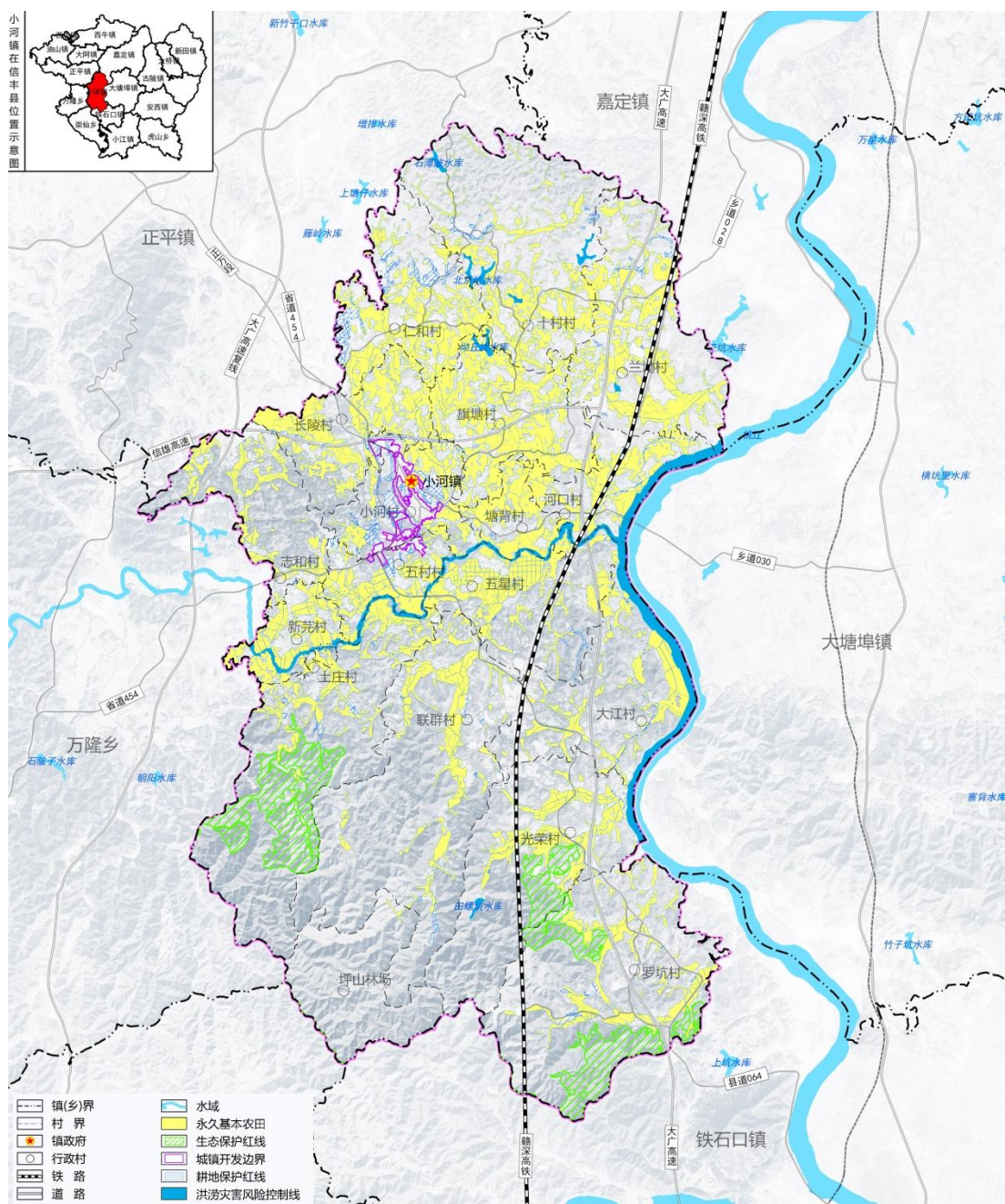
落实耕地保有量2530.39公顷；永久基本农田2371.59公顷

落实生态保护红线475.25公顷

落实城镇开发边界67.43公顷

落实历史文化保护控制线2处

落实地质灾害隐患点25处；划定洪涝灾害风险控制线226.95公顷



3.3 国土空间规划分区



生态保护区

具有特殊重要生态功能，必须强制性严格保护的区域，包括生态保护红线、自然保护地等区域。



生态控制区

主要为生态保护红线外，需要予以保留原貌、强化生态保育和生态建设、限制开发建设的区域。



农田保护区

保障国家粮食安全，重点用于粮、油、棉、糖、菜生产，不得擅自占用或改变用途、实施特殊保护



城镇发展区

积极引导城镇用地集中集约布局，细化为居住生活区、综合服务区、商业商务区、工业发展区、绿地休闲区、交通枢纽区。



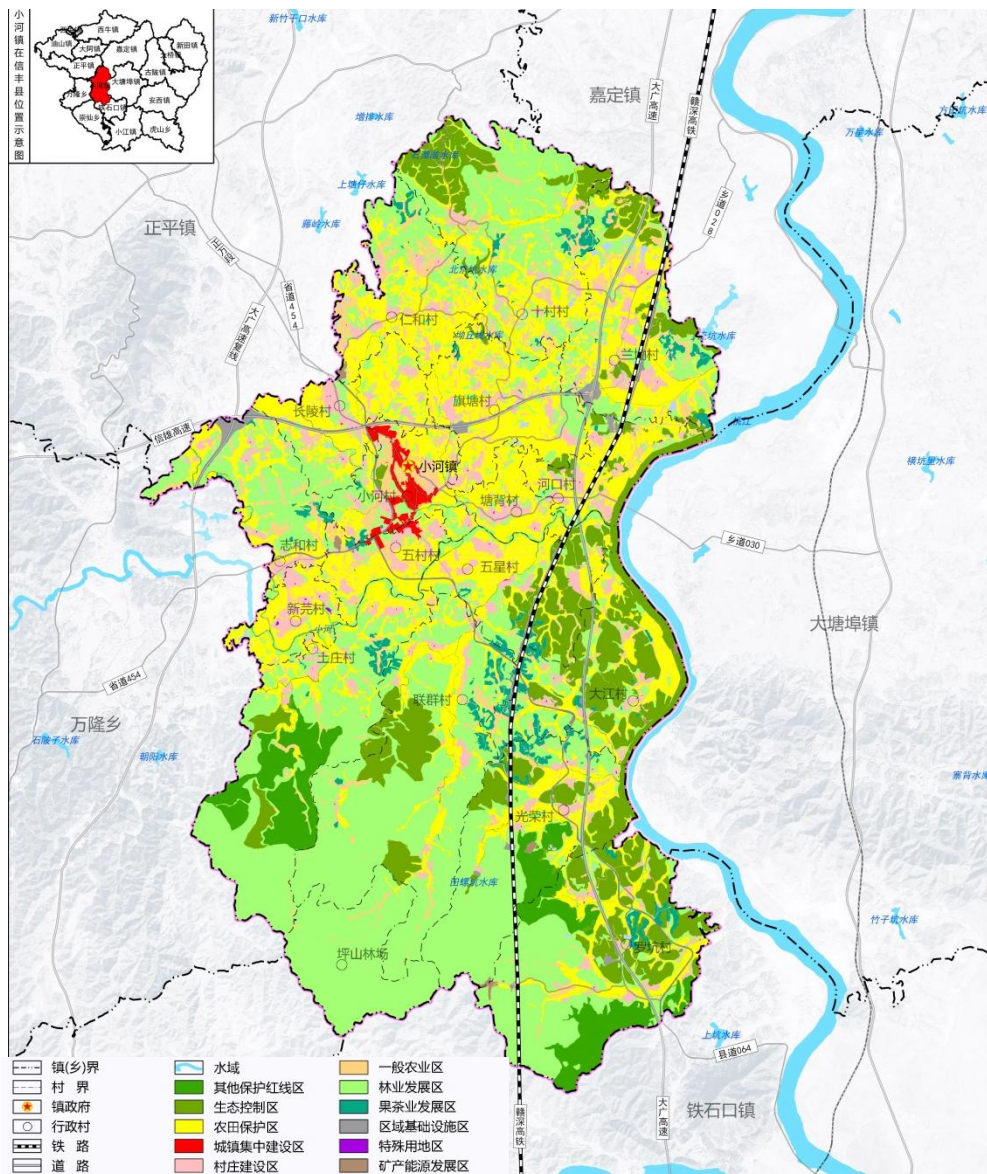
乡村发展区

以农民生产生活为主导用途的国土空间，细化为村庄建设区、一般农业区、农田储备区、林业发展区、果茶业发展区等。



矿产能源发展区

为适应国家能源安全与矿业发展的重要陆域采矿区、战略性矿产储量区等区域。



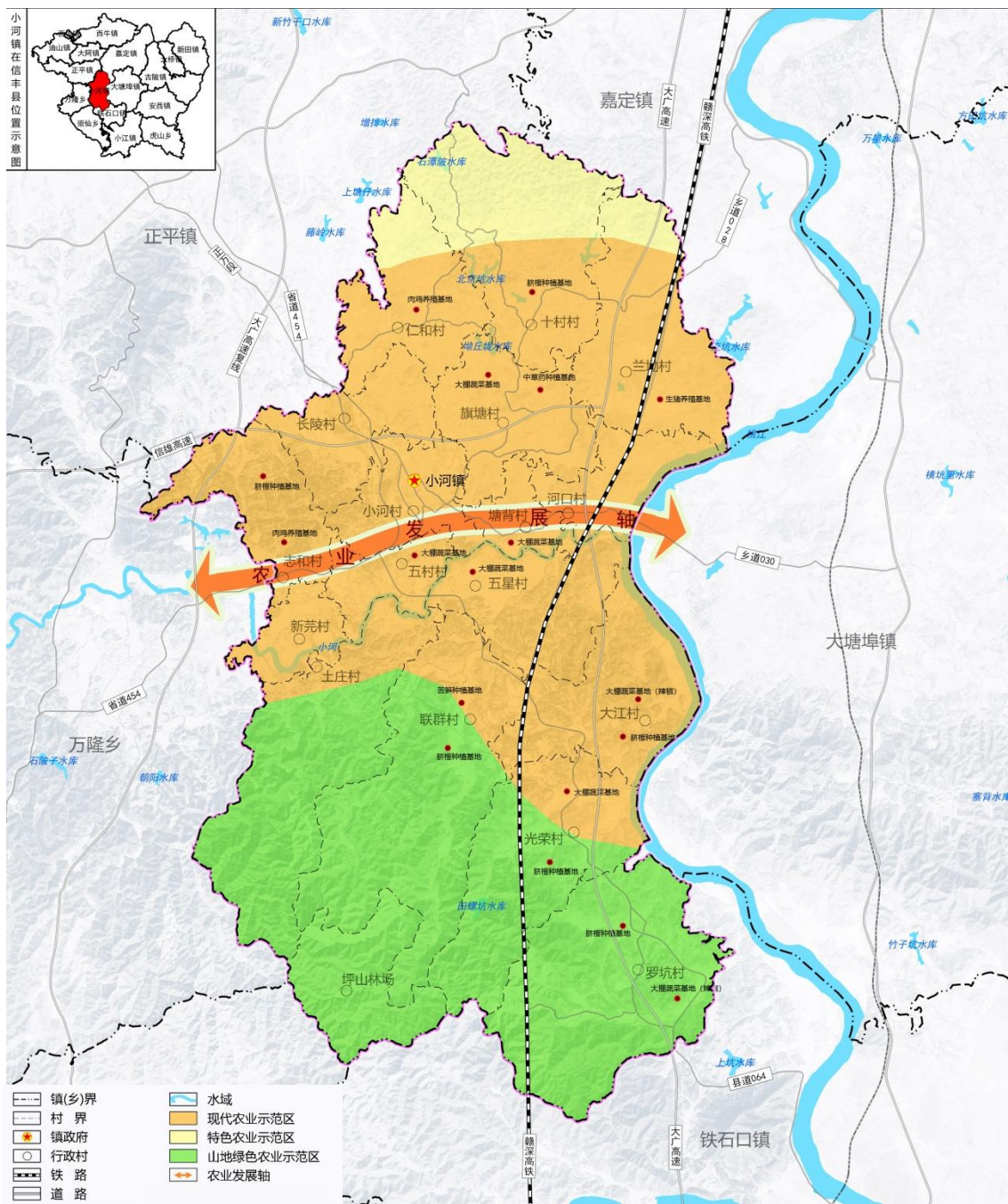
3.4 农业发展空间格局

构建“一轴三区多点”的农业发展空间格局

一轴： 依托省道、县乡道建设绿色生态农业发展轴。

三区： 现代农业示范区、特色农业示范区、山地绿色农业示范区。

多点： 围绕粮食、蔬菜、脐橙等特色产业，建设多个规模化、标准化种植、养殖基地。



3.5 生态保护空间格局

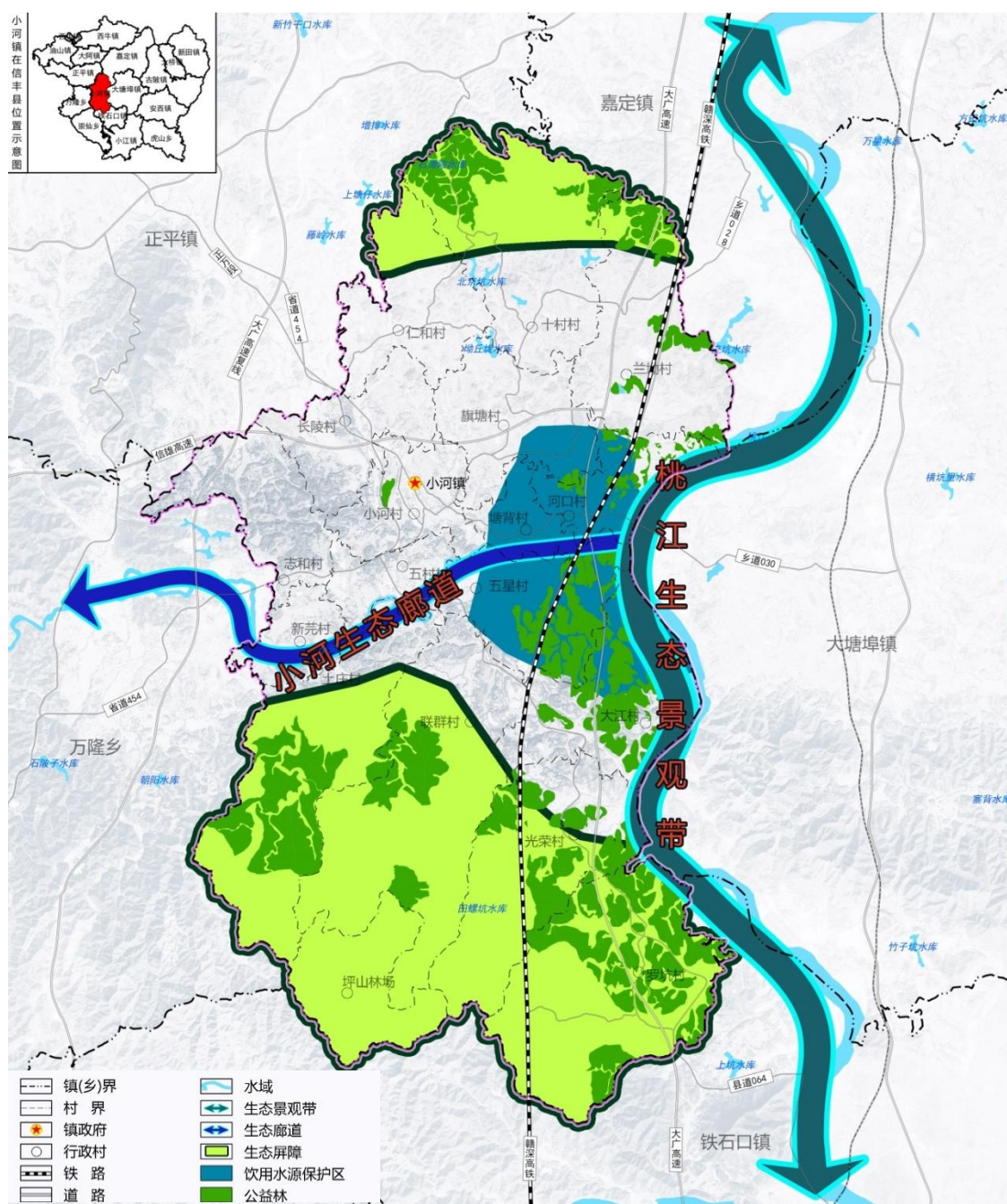
构建“一带两屏一廊多点”的生态保护空间格局

一带：东部桃江景观带。

两屏：南部崇仙-万隆生态屏障及北部谷山生态屏障。

一廊：西河重要水系河流为载体，构建镇域重要生态廊道。

多点：以公益林、山塘水库等区域为生态保护节点。



3.6 镇村体系规划

规划建立“镇区-中心村-一般村”三级镇村体系

镇区

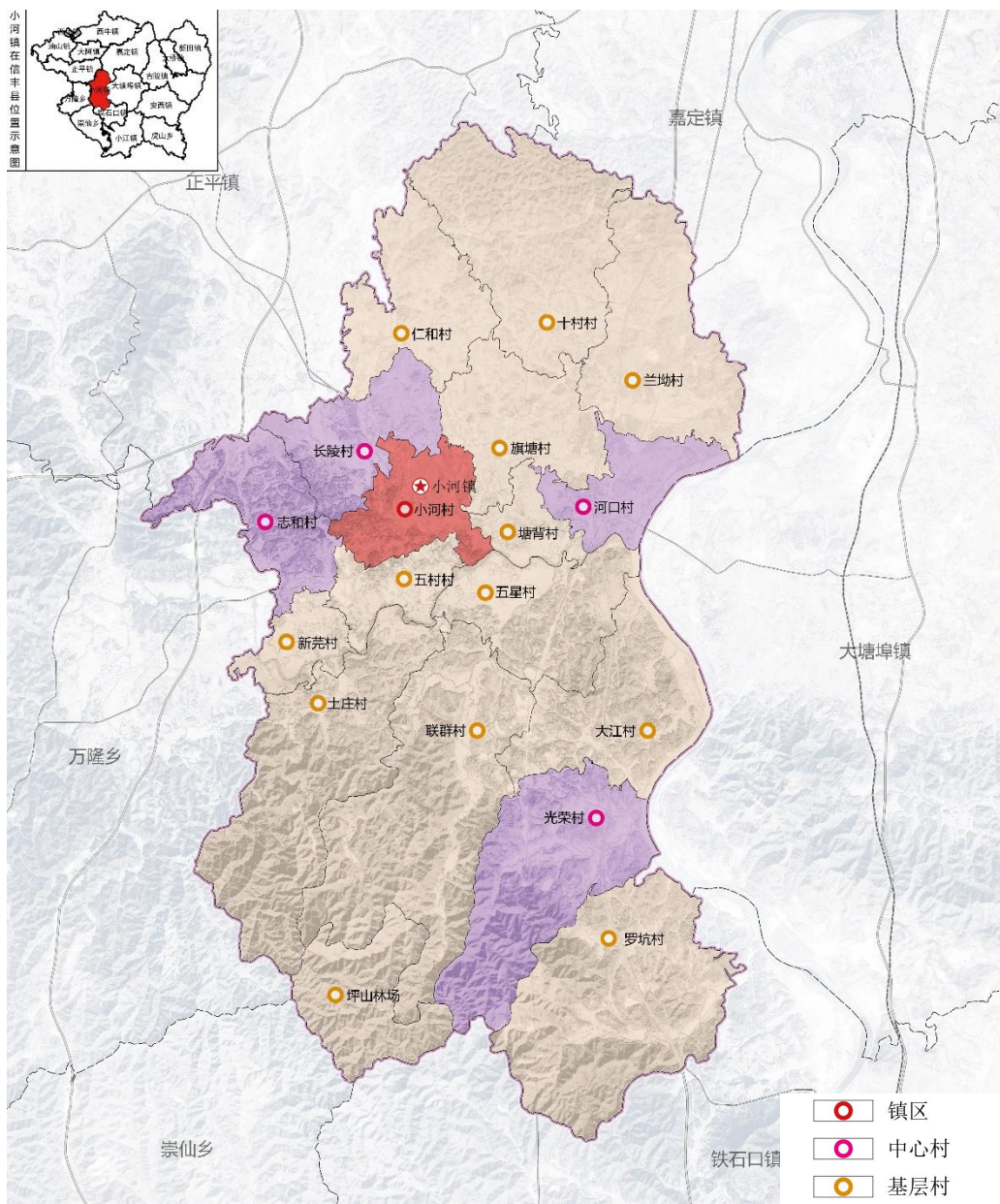
小河村

中心村

志和村、河口村、长陵村、光荣村

一般村

大江村、兰坳村、联群村、罗坑村、旗塘村、仁和村、十村村、塘背村、土庄村、五星村、新莞村、五村村



04

支撑体系

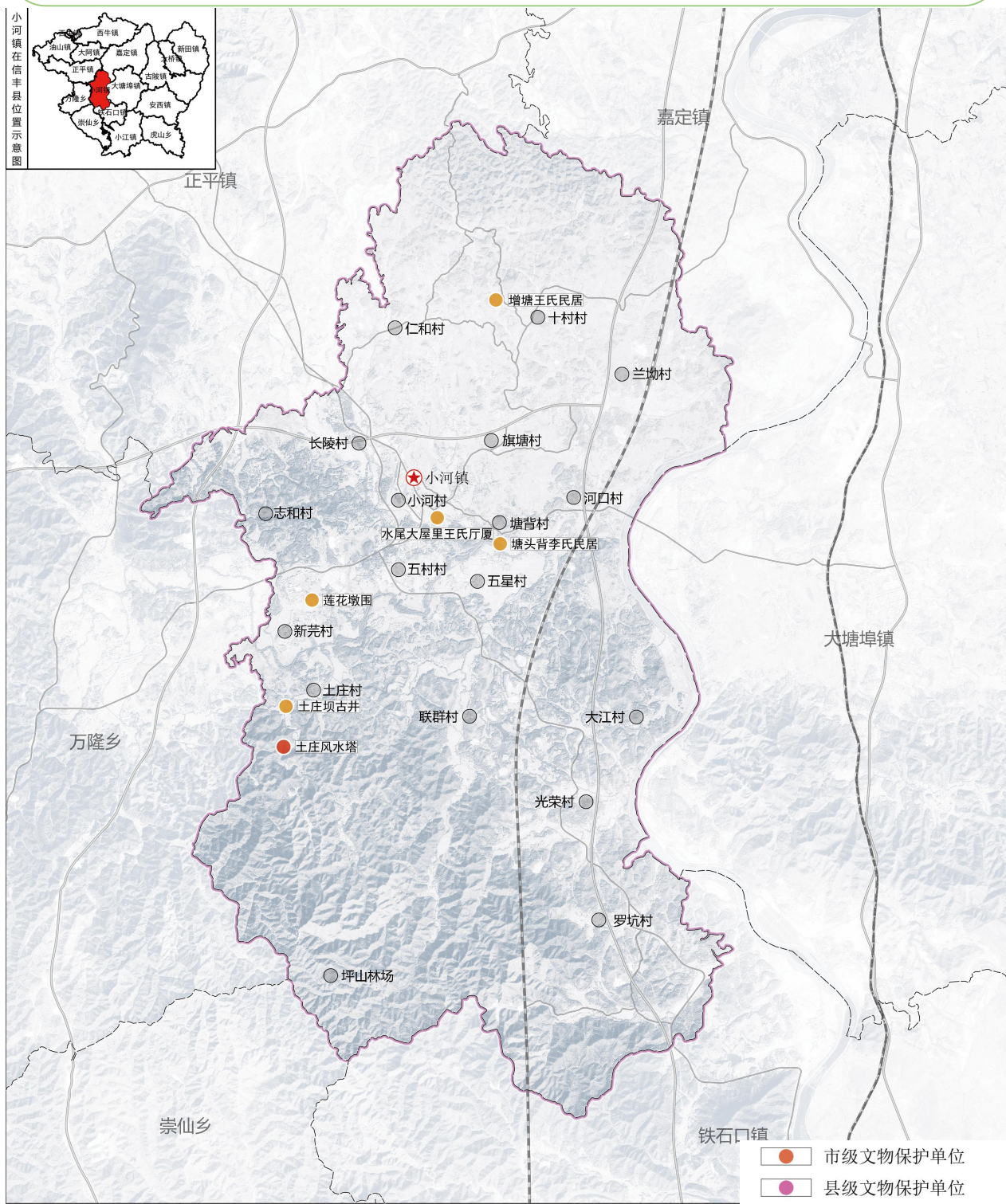
- 4.1 历史文化保护和风貌塑造
- 4.2 构建便捷综合交通体系
- 4.3 建设品质公共服务体系
- 4.4 建设绿色市政基础设施体系
- 4.5 建设韧性防灾减灾体系

4.1 历史文化保护和风貌塑造



加强历史文化遗产的保护与利用

充分挖掘和保护各类历史文化资源，构建与保护历史文化遗产（古遗址）、历史风貌及其相关的环境原真性，在保护优先、统筹兼顾的原则下，协调遗产保护和城市发展、生活改善之间的关系。



4.2 构建便捷综合交通体系



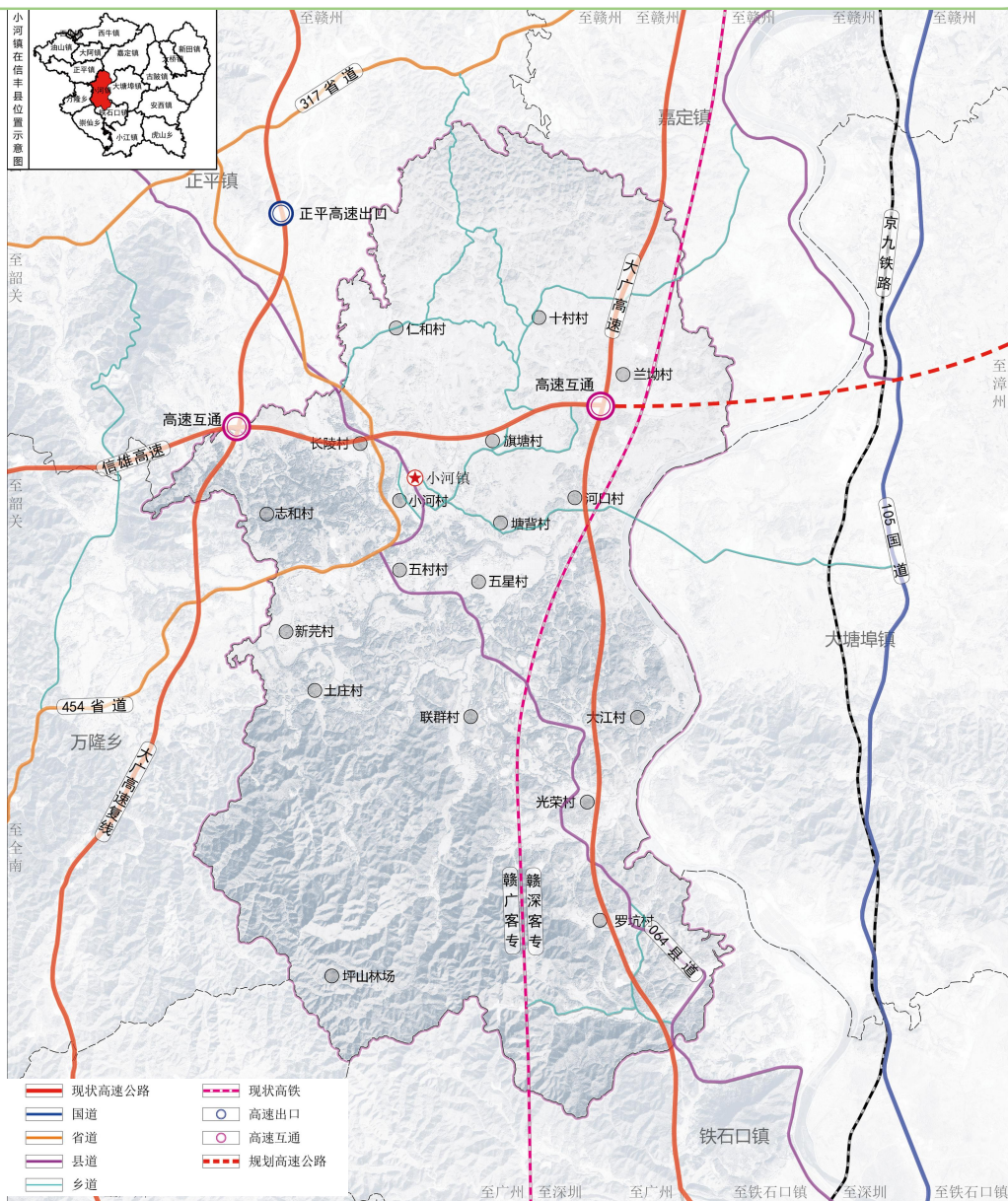
构建多样化的区域对外交通体系

完善公路、铁路等多种运输方式协调发展的综合交通运输体系，构建多样化的区域对外交通体系，加强各种区域对外交通方式的协调与衔接，形成高效的综合运输网络和运输体系，提升小河镇的区域交通地位。



完善综合交通网络，提高运输供给能力

扩大交通基础设施总体规模，升级、完善区域干线公路网络，优化交通网络技术等级结构，重点实施国、省道升级改造，完善区域交通衔接通道，大力提升综合交通运输服务能力和对外交通可达性，促进区域协同发展。



4.4 建设绿色市政基础设施体系

给水工程

至2035年镇区自来水普及率达到100%，农村基本实现供水现代化，广大农村群众将与城市居民享受同等优质安全洁净饮用水。预测小河镇最高日生活用水量为0.46万立方米/日。

排水工程

至2035年，城镇生活污水集中收集率达到100%，处理率达到98%以上，农村生活污水收集处理率60%以上。预测小河镇平均日污水量为0.39万立方米/日。规划于镇区南部新建一处生态小型污水处理设施。

能源工程

至2035年，规划用电总量约0.81亿kWH/年，最大用电负荷为16.17MW。落实信丰县国土空间总体规划确定的110kV小河变，容量为2x50MVA。保留镇区供电所。

通信工程

至2035年，镇域范围内移动电话普及率100%，宽带普及率100%，光纤到户比例为100%，有线电视普及率100%。规划各行政村设置服务网点。新建5G基站和相关配套机房、设备、管线等相关通信设施。

环卫工程

2025年城镇生活垃圾回收利用率达到35%，农村生活垃圾处理率达100%。2035年城镇生活垃圾回收利用率达到70%。



4.5 建设韧性防灾减灾体系



消防安全

镇区规划建设一座二级普通消防站，并沿主干道路设置室外消防栓，农村消防基础设施建设应当与农村公共基础设施统一规划、建设和管理。



地质灾害防治

重大区域性基础设施选址、应急避难保障设施建设避让活动断层、地质灾害危险和地质灾害高易发区，最大限度地预防和减轻灾害造成的人员伤亡和财产损失。



防洪排涝

小河镇镇区防洪标准达到 20 年一遇，排涝标准采用 10 年一遇重现期。强化洪涝灾害防治，保障镇域内防洪排涝系统的完整性和通达性。



人防保障

至2035年小河镇紧急避难场地人均有效避难面积不小于1平方米，固定避难场地人均有效避难面积不小于2平方米。



抗震防灾

规划区内一般工业和民用建筑按VI度设防，对城镇功能、人民生活和生产活动有重大影响的供电、供水、供热、交通、医疗卫生、消防等工程按VII度设防。



公共安全

推进乡镇应急管理机构标准化建设，加强以应急预案、物资装备及培训演练等为主要内容的应急能力标准化建设。





05

国土综合整治与生态修复

5.1 国土综合整治

5.2 国土空间生态修复

5.1 国土综合整治

根据不同区域经济社会发展状况和自然资源禀赋特点，以提高国土空间发展品质和资源利用效率为目标导向，践行“整治+”理念，开展农村建设用地整治、宜耕后备土地资源开发、高标准农田建设。

农村建设用地整治

与农用地整治相结合，进行整理复垦，优先复垦为耕地，节余指标优先用于农村基础设施和公共设施建设，预留部分用地指标，用于村庄产业项目点状落地，促进乡村振兴发展



宜耕后备土地资源开发

主要是对未利用土地的开发利用，要实现耕地总量动态平衡，未利用土地开发是补充耕地的一种有效途径。

高标准农田建设

为了加快推进高标准农田建设，提高农业综合生产能力，确保国家粮食安全和主要农产品有效供给，提高耕地生产效率和水资源利用效率，以提高粮食产能为目标，通过土地平整、灌溉与排水、田间道路、农田防护与生态环境保护以及其他整治工程继续推进高标准农田建设。



5.2 国土空间生态修复

加强森林生态功能保护修复 ▼

在林地类型比较丰富的地区，采取植被恢复、自然保护地修复等措施，实施国土空间造林绿化工程以及退化林地的修复治理工程，推进森林质量精准提升工程。



▼ 强化水生态环境整治修复

以河流综合治理为重点，采用工程措施与生物措施相结合，实施河湖截污清淤改造，修复河道岸线，保障岸线生态安全。



06

镇区规划

6.1镇区用地规划

6.2镇区交通规划



6.2 镇区交通规划

镇区北部有信雄高速穿过。

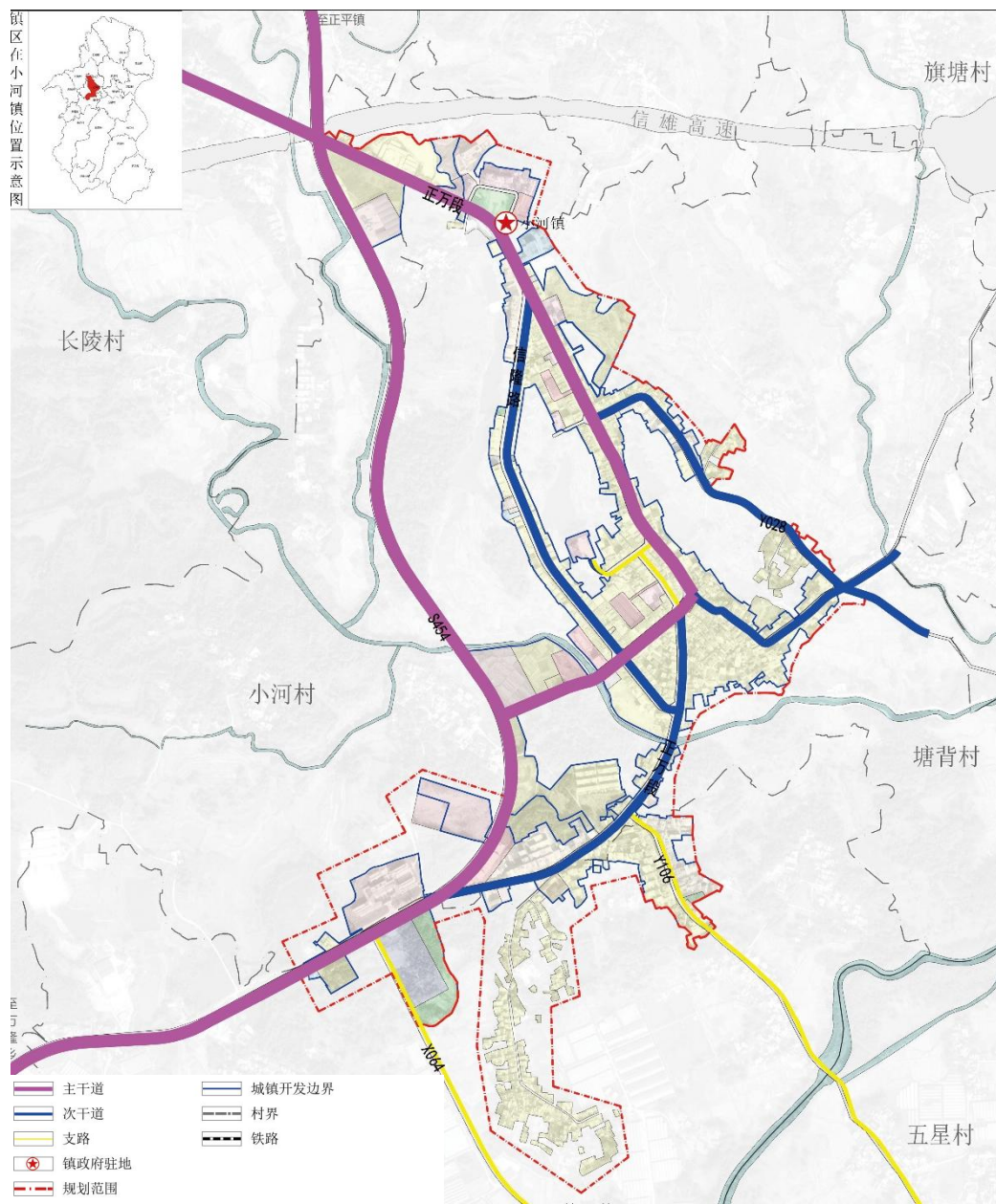
镇区对外交通主要由S454、X064、Y028等承担。

镇区内部形成“主干路-次干路-支路”三级道路等级，支撑镇区空间结构拓展。

主干路：S454，红线宽度16米；正万段北段，红线宽度12米；规划横一路，红线宽度12米。

次干路：信隆路、Y028、正万段南段等，红线宽度控制在7米以上。

支路：Y106、X064等，红线宽度控制在4米以上。



07

保障机制



完善规划实施保障体制



纳入国土空间规划“一张图”

依据乡镇级规划数据库建设标准和数据汇交要求，形成乡镇级规划数据库，纳入国土空间基础信息平台 and 国土空间规划“一张图”实施监督信息系统，作为详细规划、村庄规划编制和审批的基础和依据，维护国土空间规划的传导性、约束性、权威性。



建立规划定期体检评估和修改机制

开展国土空间规划定期体检和五年一评估，结合国民经济和社会发展实际，根据发展规划和国土空间规划评估结果，对国土空间规划进行调整完善。符合规定确需修改的，按规定程序报批。



强化规划监督考核

细化明确规划实施任务分工，强化对约束性指标和各类管控边界执行情况考核，对违反规划和落实规划不力、造成严重损失或重大影响的一经发现，坚决严肃处理，依法依规追究责任。



完善公众参与机制

搭建全过程、全方位的公众参与平台，建立重大问题和重大项目规划咨询机制，引导各领域专家和公众在规划编制、决策和实施中发挥作用。保障公众及时获取规划信息并有效传递意见，鼓励和引导社会组织成为代表公众参与规划实施的主体，引导公众积极为大桥镇发展建言。探索建立多方协商、共同缔造的社区治理方式，引导和鼓励居民、企业等参与规划制定、决策实施。

