

# 信丰县大桥镇国土空间总体规划 (2021-2035年)

公众征求意见稿



注：本版本为草案公示，所有数据和内容以最终审批文件为准。

# 前言

## PREFACE

大桥镇，隶属江西省赣州市信丰县，位于信丰县东北部，西、南分别与古陂镇相接，东和新田镇交界，北靠赣县区韩坊镇。省道信（丰）安（远）二级公路贯通全镇，直达广东梅州、汕头、普宁等地，区位优势明显。龙井水库是大桥的耀眼明珠，也是信丰县城城区饮用水水源地。湖光山色，美景应接不暇。

国土空间规划是国家空间发展的指南、可持续发展的空间蓝图，是各类开发保护建设活动的基本依据。根据《中共中央国务院关于建立国土空间规划体系并监督实施的若干意见》以及省、市、县的统一工作部署，大桥镇组织编制了《信丰县大桥镇国土空间总体规划（2021—2035年）》（以下简称《规划》）。

《规划》突出目标导向，严格落实上位国土空间总体规划明确的目标任务、约束性指标、空间控制线和强制性内容，结合主体功能区定位，合理确定大桥镇发展定位和规划目标。突出需求导向，根据上位国土空间总体规划细化落实规划分区，统筹辖区内的村庄建设边界规模划定。统筹做好近期重大项目安排，支持保障乡村振兴重大专项工作的空间需求；突出问题导向，着力找准解决大桥镇存在的建设管控、产业发展、生态修复、环境整治提升、设施配套等重点问题，合理优化镇域开发保护格局，科学做好镇区规划布局。明确全域土地综合整治的目标任务、主要内容、空间布局等，统筹推进生态保护修复，提升城乡建设用地保障能力。

# 目录

/CONTENTS

01 规划总则

---

02 发展目标

---

03 总体格局

---

04 支撑体系

---

05 国土综合整治与生态修复

---

06 镇区规划

---

07 保障机制

---

# 01

## 规划总则

---

1.1 指导思想

1.2 规划原则

1.3 规划范围与规划期限

---



## 1.1 指导思想

以习近平新时代中国特色社会主义思想为指导，全面贯彻党的二十大精神，统筹推进“五位一体”总体布局、协调推进“四个全面”战略布局，加快落实习近平总书记考察江西和在进一步推动长江经济带高质量发展座谈会的重要讲话精神。立足大桥的特色和优势，着眼高质量发展、绿色发展、低碳发展等新要求，解放思想、开拓进取，扬长补短、固本兴新，坚持以人民为中心，积极服务国家战略，落实省委十五届四次全会精神。以耕地和永久基本农田、生态保护红线、城镇开发边界等空间控制线为基础，落实上位发展规划与国土空间规划的相关要求，优化全域国土空间格局，推进大桥镇高质量发展，谱写中国式现代化大桥篇章。

## 1.2 规划原则

**底线管控、节约集约**

**以人为本、品质提升**

**上下结合、强化实施**

**因地制宜、突出特色**



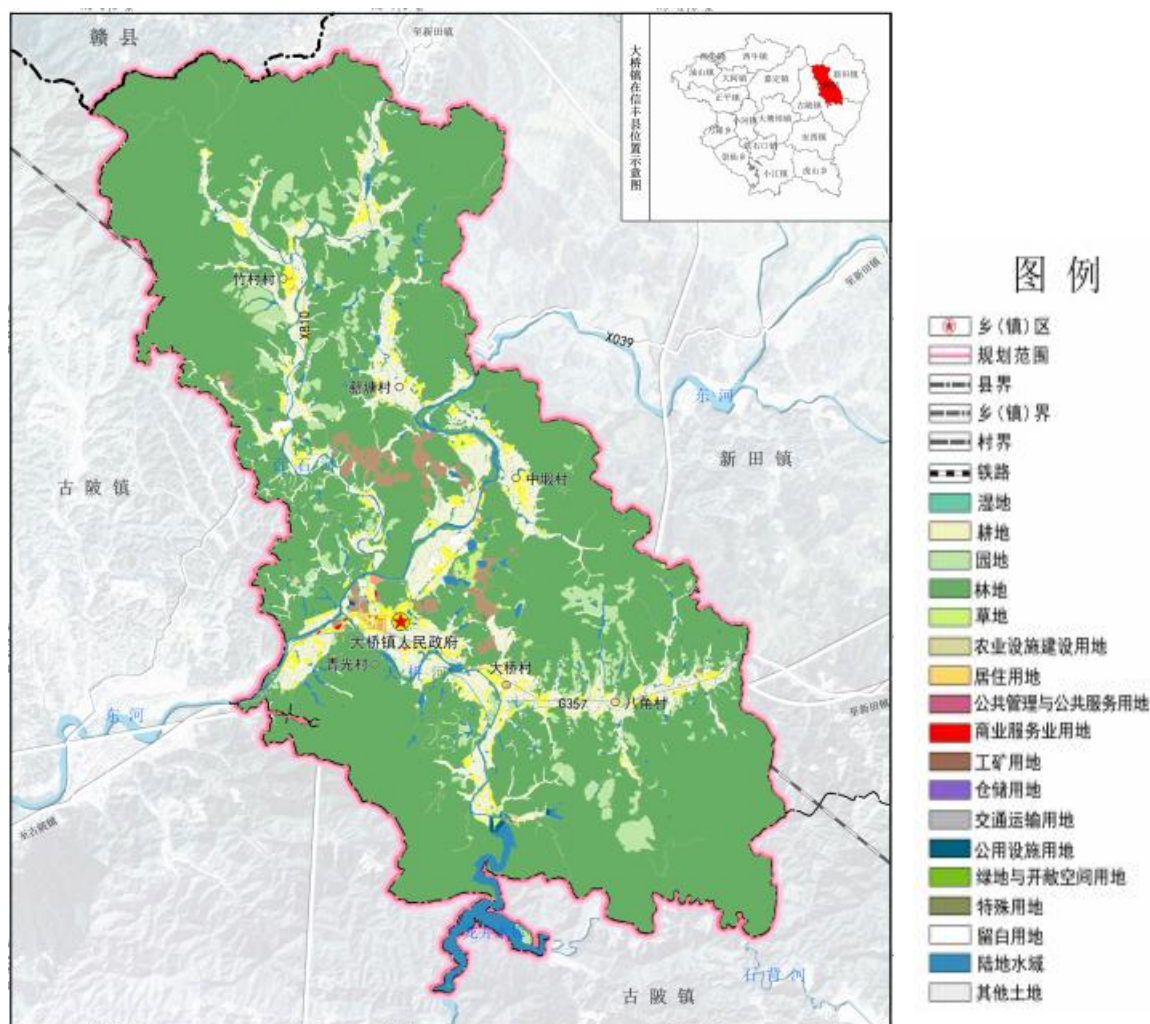
## 1.3 规划范围与规划期限

### 规划范围

本次规划范围为大桥镇行政辖区范围，包括全域和镇区两个层次。  
全域：即大桥镇行政管辖范围，规划土地总面积94.23平方公里。  
镇区层次：镇人民政府所在地，包括城镇开发边界以及需要加强国土空间用途管制和引导的空间区域，总面积84.04公顷。其中划定城镇开发边界规模67.46公顷。

### 规划期限

规划基期为2020年，规划期限为2021-2035年，近期到2025年，远期到2035年，远景可展望到2050年。



国土空间利用现状图

# 02

## 发展目标

---

2.1 发展目标

2.2 分期目标

---

---





# 发展目标和分期目标



## 发展定位

信丰县工贸特色小镇  
特色农产品生产示范镇  
打造人文山水旅游目的地



## 分期目标

2025年

“一心一轴一带四区”的总体空间格局初步形成，民生设施建设取得显著成效，乡村地区基本实现集约发展；现代化农业产业体系初具规模，对内对外开放水平全面提升；依托大桥镇工矿资源，工业结构逐渐调整，从资源型城镇发展为现代工业型城镇；发展“绿色农业+观光旅游”生态发展模式。

2035年

国土空间治理体系和治理能力全面提升，人口经济与资源环境更为协调，基本建成绿色安全、集约高效、富有竞争力和可持续发展的国土空间开发保护格局，有效支撑高质量发展。初步建成以工业、商贸、现代农业、乡村旅游服务为特色的生态山水城镇。

2050年

全面实现高质量发展、高水平改革开放、高效能治理和高品质生活，全面实现空间治理体系和治理能力的现代化。



# 03

## 总体格局

- 3.1 国土空间总体格局
- 3.2 落实划定重要控制线
- 3.3 国土空间规划分区
- 3.4 农业发展空间格局
- 3.5 生态保护空间格局
- 3.6 镇村体系规划



## 3.1 国土空间总体格局

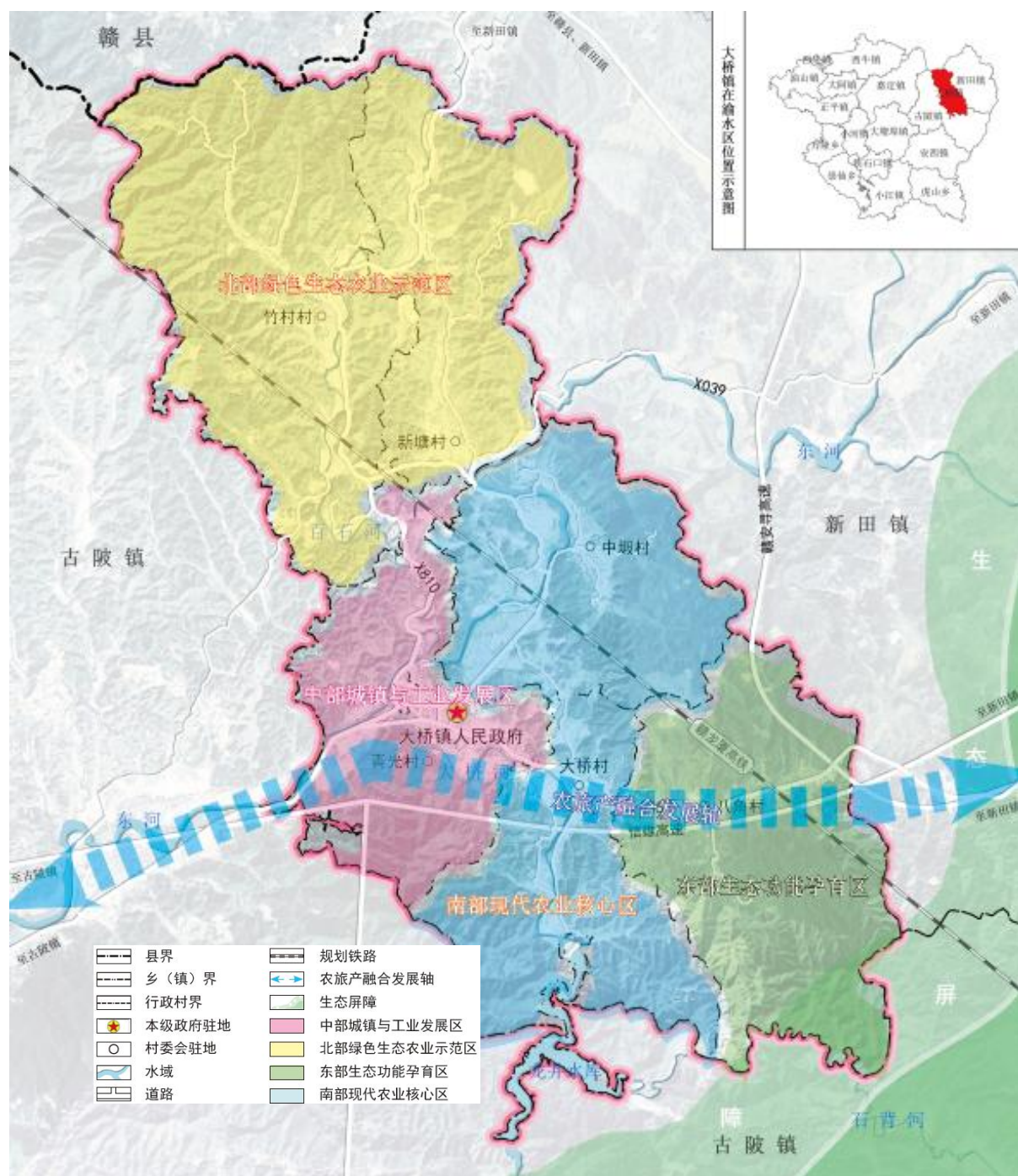
### 构建“一带一心、一屏四区”的国土空间总体格局

**一带：**以G357国道形成的城镇融合发展带。

**一心：**即以镇区形成的综合服务中心。

**一屏：**以镇域周边山脉形成的南部金盆山生态屏障。

**四区：**中部城镇与工业发展区、南部现代农业核心区、北部绿色生态农业示范区、生态功能孕育区四大功能片区。













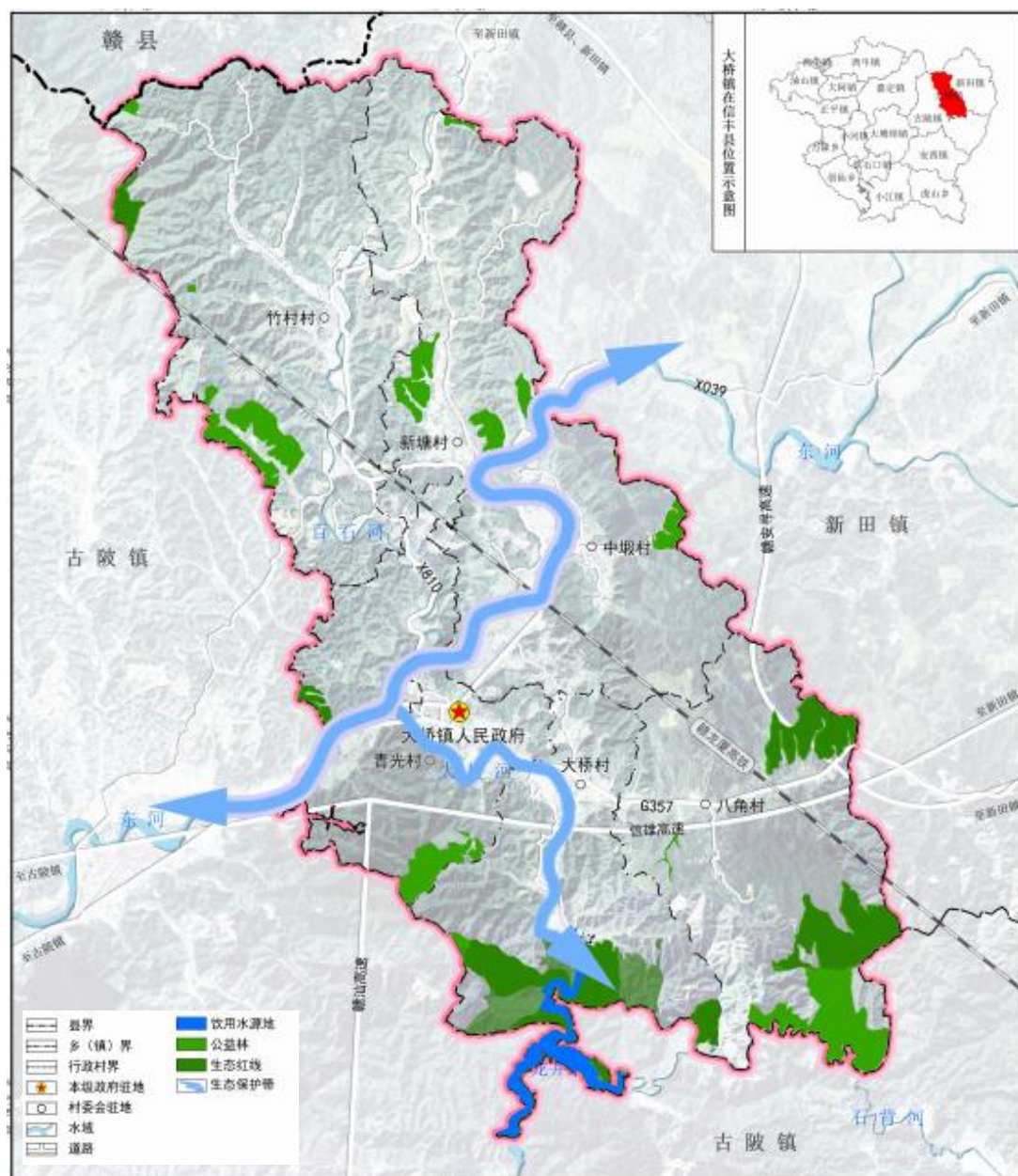
## 3.5 生态保护空间格局

### 构建“一带一廊多点”的生态保护空间格局

**一带：**东河水自然环境生态保护带。

**一廊：**以大桥河水系河流为载体，构建镇域重要生态廊道。

**多点：**以公益林、山塘水库、水源保护区等区域为生态保护节点。



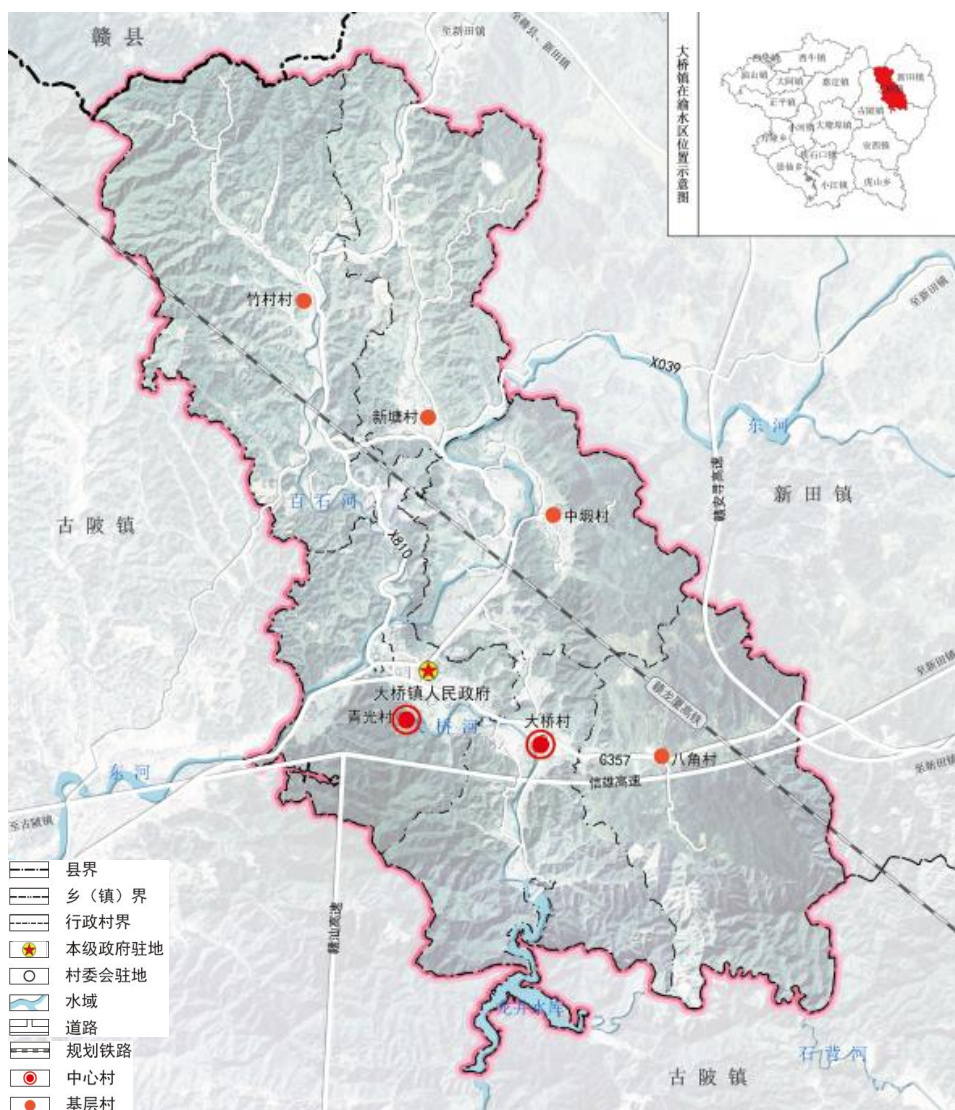


## 3.6 镇村体系规划

规划建立“镇区-中心村-一般村”三级镇村体系

镇村体系规划表

等级	个数 (个)	名称	人口规模 (人)	职能分工
镇域中心	1	青光村 (含信丰发电厂)	3500	综合型
中心村	2	大桥村 (含龙井水库)	2200	农贸型
		中墩村	3100	综合型
一般村	3	八角村	1300	旅游型
		新塘村	1500	农贸型
		竹村村	1400	旅游型



# 04

## 支撑体系

- 4.1 历史文化保护和风貌塑造
- 4.2 构建便捷综合交通体系
- 4.3 建设品质公共服务体系
- 4.4 建设绿色市政基础设施体系
- 4.5 建设韧性防灾减灾体系



## 4.1 历史文化保护和风貌塑造



### 加强历史文化遗产的保护与利用

充分挖掘和保护各类历史文化资源，构建与保护历史文化遗产（古遗址）、历史风貌及其相关的环境原真性，在保护优先、统筹兼顾的原则下，协调遗产保护和城市发展、生活改善之间的关系。

规划将历史文化保护体系分为物质文化遗产保护和非物质文化遗产保护两部分，其中物质文化遗产保护内容包括不可移动文物等方面，非物质文化遗产包括地方传统工艺与特产、民俗风情、传统文化等内容。



### 加强乡村风貌的指引

对于大桥镇乡村风貌，重点从乡村空间格局、建筑风貌、景观风貌、村民建房等方面进行引导：

- 1、乡村空间格局引导要注重保护乡村自然生态环境。采用生态恢复与保护的措施，还原乡村的自然景观，保护乡村生态系统的功能。协调好村庄与周边山林、水体、农田等重要自然景观资源之间的联系。
- 2、建筑风貌应突显赣南建筑元素风格，质朴有序、天然沉稳的总体特征，不得采取豪华、艳丽、突兀的风貌技术措施。
- 3、村庄建筑外观设计，应提取继承地方民居原有构筑方式所反映出的屋顶形式、山墙特征、立面肌理、色彩运用等要素，既体现地方特色，又具有现代气息。
- 4、新建民居屋顶应采用以两坡坡屋顶为主，可平坡结合。立面装饰宜创新利用传统材料，抽象表达传统符号。装饰构件宜与功能相结合，不宜过分外贴虚假的构件，避免浪费。
- 5、现有民居的风貌整治，应保护村庄风貌的完整性。屋顶宜全部或局部实施平改坡，立面装饰宜采用本土材料。严禁在非粉刷墙的石块、卵石、土砖上粉刷涂料。
- 6、乡村景观应就地取材，利用现有的砖、瓦、石或其他生产生活设施造景，体现乡土性及文化内涵。
- 7、注重完善乡村基础设施。改善乡村基础设施，提高乡村生活水平和服务能力。应加强乡村交通建设，改善交通条件。此外，还要完善乡村公共设施，规整市政管网线路布局。
- 8、塑造尺度适应的乡村公共空间，不建大广场，鼓励对广场、打谷场、戏台等公共空间综合利用，既节约土地资源，又体现农村特色，尊重习俗文化和生产生活习惯，塑造紧凑、丰富的公共空间体系。



## 4.2 构建便捷综合交通体系



### 构建多层次，畅达的对外交通体系

#### 1.高速公路

依据《信丰县国土空间总体规划（2021—2035年）》以及《信丰县综合交通运输发展规划（2016—2030年）》，信丰县形成“两横四纵”的高速公路体系，其中赣汕高速（拟规划）与信雄高速东延段（拟规划）在大桥镇境内设有一处互通，距离大桥镇镇区约2公里。

#### 2.其他公路

规划国道G357、县道X810升级改造等建设项目，打通大桥镇镇域断头路，加强与周边乡镇的互联互通。



### 构建镇域内部交通规划体系

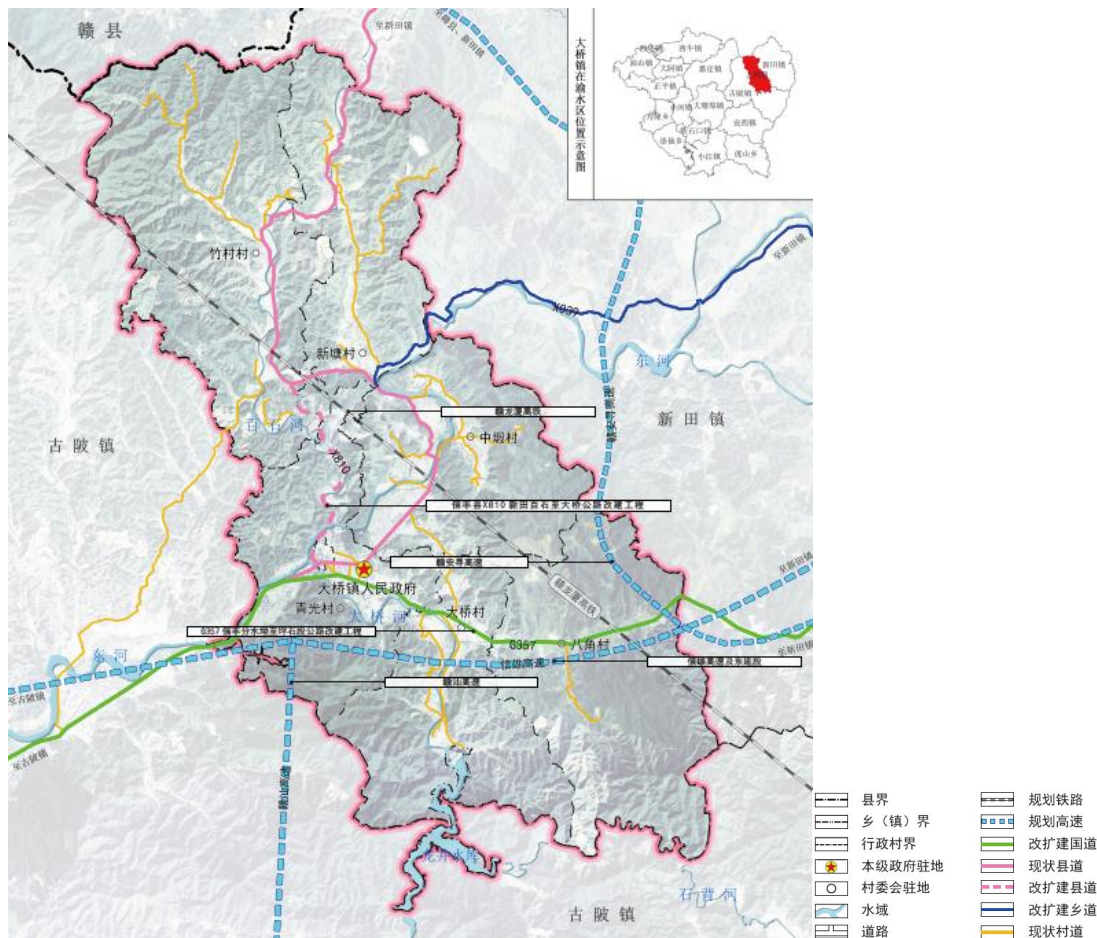
规划形成了“一横一纵”的主干道路网。“一横”为联谊路，“一纵”为X810。

规划镇区道路主要分为主干路、次干路和支路三个层次。

主干路：主要为联谊路。

次干路：城镇次干路包括希望路、青光路。

支路：支路以满足内部生产、生活服务功能为主。



## 4.3 建设品质公共服务体系



### 教育设施

- 教育设施：  
大桥镇教育需求主要在大桥镇区解决，有大桥中学、大桥小学、大桥公办幼儿园。规划教育用地面积3.89公顷，占城镇建设用地的6.50%，主要有中学、小学、幼儿园。



### 福利设施

- 福利设施：  
在大桥镇区有**敬老院一处**，主要服务于镇域范围的老年人。



### 医疗设施

- 医疗设施：  
大桥镇现状医疗卫生设施主要为大桥中心卫生院，现状医疗设施条件较差，医疗水平较低，服务对象多样，卫生服务压力较大。规划镇区**中心医院异地新建**，占地面积约0.69公顷，满足规范要求。



### 商业服务业设施

- 商业服务业设施：  
规划商业服务业用地1.35公顷，占规划总用地的2.23%，主要为商业用地、商务金融用地和娱乐用地，商业服务业用地的二级类用地性质可兼容。



### 文体设施

- 文化设施：  
镇区规划结合镇政府设置**1处文体中心**，展示大桥镇的历史文化、数字农业的推广宣传。结合镇区综合文化站，包括图书阅览室、影视厅、球类、棋类活动室等活动场地。规划人均公共文化设施建设用地指标取0.2~0.5平方米/人，则至少需文化设施用地面积3000平方米。
- 体育设施：  
规划大桥镇镇区**新建1处室外综合健身场地**，可结合镇政府、文化站、公园或广场设置。规划于镇政府北侧结合公园绿地配建大桥镇全民健身中心，人均规划体育用地指标为0.6~0.7平方米/人，则至少需体育用地0.29公顷。



### 机关团体设施

- 机关团体设施：  
规划机关团体用地1.67公顷，占城镇建设用地的2.79%。**规划保留现状的镇政府所在地及其他管理机构，对周边的环境进行适当的改造。**在居住组团建筑内设置社区管委会、街道办事处等机构以方便居民生产生活。

## 4.4 建设绿色市政基础设施体系

### 给水工程

加强水源工程建设，提高供水保障率，统筹区域水资源，推进城乡一体化供水，偏远农村地区完善农饮水工程建设，确保村民供水安全有保障。

### 排水工程

在镇域全面建流水集中处理设施，实现共建共享，污水处理后实行资源化利用。规划新建污水中断处理设施用于处理生活污水，各村根据自身条件采用雨污合流或分流的排水体制。

### 供电工程

优化区域供电设施配置，实现区域资源共享，提高设施运行效率。保留现状变电站，扩大农村电网改造面，促进各级电压网络协调发展。

### 通信工程

规划保留现有通信设施，同时新增无线基站，提高无线网路覆盖率。优先以现状共享整合，将原有通信基站改造升级，利用现有站址，根据需求情况进行改造，以满足5G加载共享需求。

### 燃气工程

规划远期管道覆盖镇区，管道输配系统采用中压和低压二级管网模式，燃气从燃气储配站经中压主管输出，再经低压主管送至用户。

### 环卫工程

推行分类合理、处置有序、节能环保的固废处置与资源循环利用体系建设。推进垃圾分类手机、回收利用建设；完善保洁系统。



大桥公园



## 4.5 建设韧性防灾减灾体系



消防安全

规划拟于镇政府北侧新增一处消防站用地，占地面积约0.1公顷。消防供水主要以自来水为水源。



防洪排涝

镇区防洪标准按20年一遇标准设防；排涝标准采用10年一遇，24小时暴雨24小时内排至不淹重要建筑物高程。



抗震防灾

镇区抗震设防基本烈度为VI度，地震动峰值加速度为0.05g，学校、医院、生命线工程、政府机关等重点设防类建筑和特殊设防类建筑应按抗震设防烈度VII度的要求加强其抗震措施。

规划到2035年，人均避难面积不低于2.0平方米的要求，镇区主要疏散通道宽度须在15米以上，次要疏散通道宽度须在10米以上。



人防保障

至2035年镇区人口总数为1.53万人，留城人口比例按《江西省人防专项规划编制导则（试行）》执行，本次规划按战时留城人数80%计，战时留城人数为0.16万人。到2035年底，镇区人均人防工程建筑面积控制在1.5~2.5平方米/人。



# 05

## 国土综合整治与生态修复

---

5.1 国土综合整治

5.2 国土空间生态修复

---

---



## 5.1 国土综合整治

根据不同区域经济社会发展状况和自然资源禀赋特点，以提高国土空间发展品质和资源利用效率为目标导向，践行“整治+”理念，开展农村建设用地整治、宜耕后备土地资源开发、高标准农田建设。

### 农村建设用地整治

与农用地整治相结合，进行整理复垦，优先复垦为耕地，节余指标优先用于农村基础设施和公共设施建设，预留部分用地指标，用于村庄产业项目点状落地，促进乡村振兴发展



### 宜耕后备土地资源开发

主要是对未利用土地的开发利用，要实现耕地总量动态平衡，未利用土地开发是补充耕地的一种有效途径。

### 高标准农田建设

为了加快推进高标准农田建设，提高农业综合生产能力，确保国家粮食安全和主要农产品有效供给，提高耕地生产效率和水资源利用效率，以提高粮食产能为目标，通过土地平整、灌溉与排水、田间道路、农田防护与生态环境保护以及其他整治工程继续推进高标准农田建设。





## 5.2 国土空间生态修复

### 加强森林生态功能保护修复 ▼

在林地类型比较丰富的地区，采取植被恢复、自然保护地修复等措施，实施国土空间造林绿化工程以及退化林地的修复治理工程，推进森林质量精准提升工程。



### ▼ 强化水生态环境整治修复

以河流综合治理为重点，采用工程措施与生物措施相结合，实施河湖截污清淤改造，修复河道岸线，保障岸线生态安全。



# 06

## 镇区规划

6.1 镇区用地规划

6.2 镇区交通规划

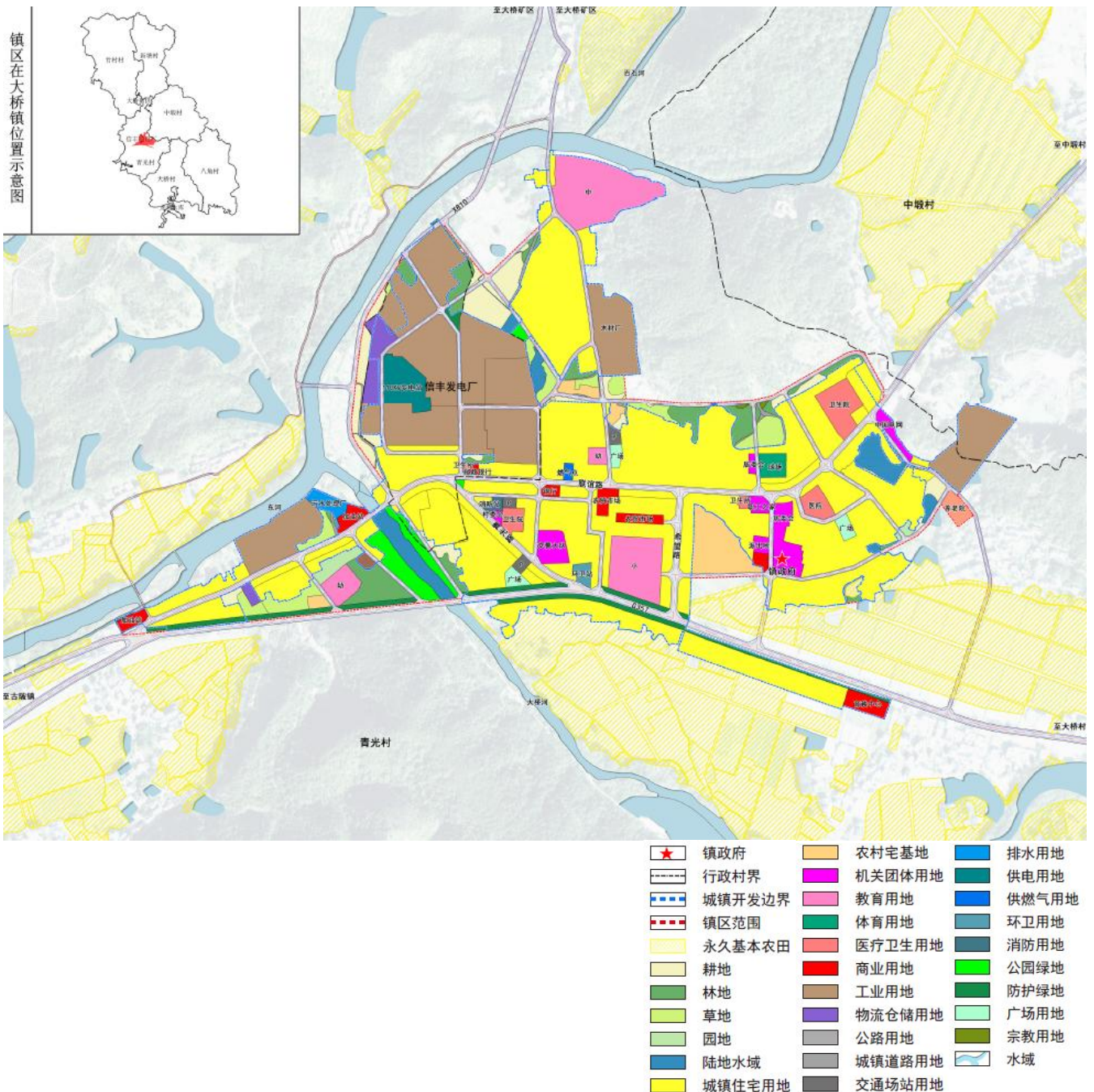




# 6.1 镇区用地规划

优化大桥镇镇区用地布局，形成“一心一轴三组团”的功能空间结构。  
落实城镇开发边界面积67.46公顷。

- 一心：城镇综合服务核心。
- 一轴：大桥大道城镇发展活力轴。
- 三组团：北部工贸服务、西部科教宜居、东部文化休闲三大组团。





## 6.2 镇区交通规划

### 畅通对外交通体系

规划区内对外交通南北向主要依靠G357国道与西部的古陂镇、信丰县城区和东部新田镇的联系。以此规划区构建形成南北、东西向的十字形、网格状对外交通系统，为规划区与周边地区联系提供高效便捷的道路衔接。

### 优化镇区路网体系

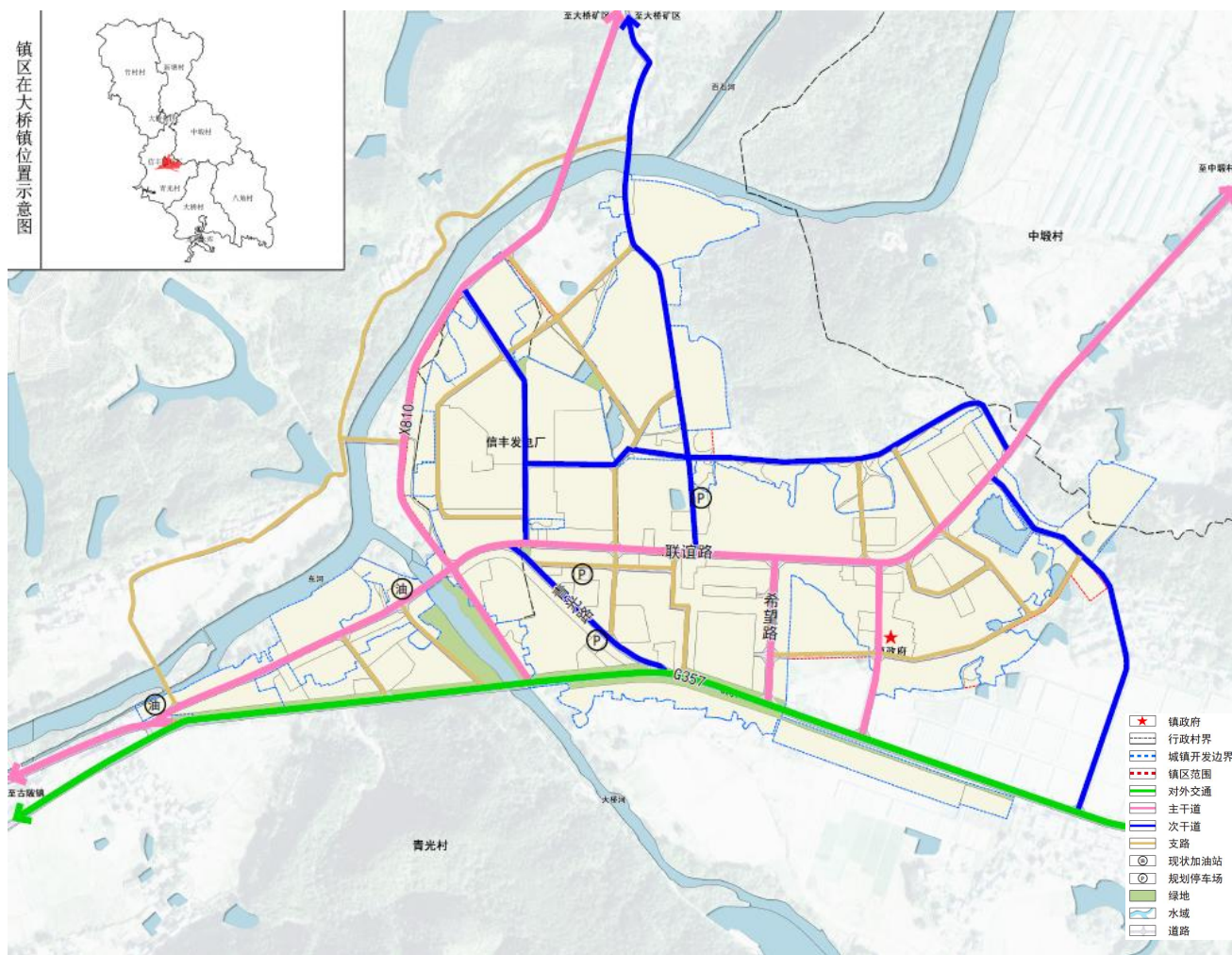
规划形成了“一横一纵”的主干道路网。“一横”为联谊路，“一纵”为X810。规划镇区道路主要分为主干路、次干路和支路三个层次。

### 构建慢行交通体系

结合水系、广场、城市道路等布局绿道系统，营造出舒适的慢行环境，减少机动车的干扰；逐步完善步行道和非机动车道沿线停留空间、公共座椅、小品等设施配套。

### 完善道路交通服务体系

规划保留公共绿地的公共停车场，满足镇区周边购物、出行等停车需求；对于镇区的大型公共设施规划要求设专用停车场。





# 07

## 保障机制





# 完善规划实施保障体制



## 纳入国土空间规划“一张图”

依据乡镇级规划数据库建设标准和数据汇交要求，形成乡镇级规划数据库，纳入国土空间基础信息平台 and 国土空间规划“一张图”实施监督信息系统，作为详细规划、村庄规划编制和审批的基础和依据，维护国土空间规划的传导性、约束性、权威性。



## 建立规划定期体检评估和修改机制

开展国土空间规划定期体检和五年一评估，结合国民经济和社会发展实际，根据发展规划和国土空间规划评估结果，对国土空间规划进行调整完善。符合规定确需修改的，按规定程序报批。



## 强化规划监督考核

细化明确规划实施任务分工，强化对约束性指标和各类管控边界执行情况的考核，对违反规划和落实规划不力、造成严重损失或重大影响的一经发现，坚决严肃查处，依法依规追究责任。



## 完善公众参与机制

搭建全过程、全方位的公众参与平台，建立重大问题和重大项目规划咨询机制，引导各领域专家和公众在规划编制、决策和实施中发挥作用。保障公众及时获取规划信息并有效传递意见，鼓励和引导社会组织成为代表公众参与规划实施的主体，引导公众积极为大桥镇发展建言。探索建立多方协商、共同缔造的社区治理方式，引导和鼓励居民、企业等参与规划制定、决策实施。

